

الحصول على أقصى استفادة من الخاص بك

3Doodler[®] Create

#WhatWillYouCreate?[®]



البحر

الرجاء الاحتفاظ بنشرة التعليمات

(! لقد حرصنا على أن تكون هذه التعليمات مفيدة لك على أقصى وجه ممكن و سهلة للقراءة)

the3Doodler.com

Revised: May 3, 2016

تحذيرات



تجنب لمس فوهة القلم فقد ترتفع درجة حرارة الفوهة ارتفاعاً شديداً جداً ، وإلا قد تصاب بحروق بالغة لا تسمح باقتتراب الفوهة أو ملامستها لأي مواد قابلة للاشتعال.
أخطر المتواجدين معك بأن درجة حرارة الوحدة ساخنة جداً . ويجب تجنب لمسها .



انزع القابس عن مصدر الطاقة وحرك المفتاح المنزلق نحو وضعية إيقاف التشغيل عندما لا يكون الجهاز قيد الاستخدام أو قبل تخزينه .



بعد الاستخدام ، دع فوهة الجهاز تبرد تماماً قبل التخزين



قد تصبح أداة التنظيف ساخنة جداً تجنب لمس الجزء المعدني من أداة التنظيف بعد استخدامها في تنظيف الجهاز ، وإلا قد تصاب بحروق بالغة



تجنب استخدام المنتج بالقرب من أحواض غسل الأيدي أو أحواض الاستحمام أو أية أوعية أخرى تحتوي على الماء ، حيث قد يتسبب هذا في الوفاة نتيجة الصدمة الكهربائية

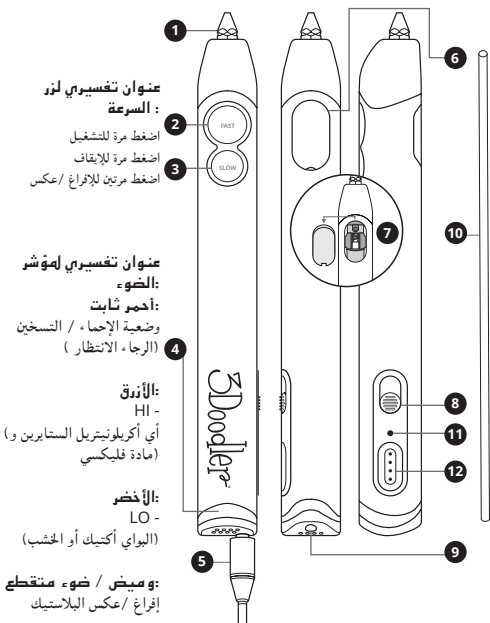
استخدام الكبار فقط
احفظه بعيداً عن متناول الأطفال

إرشادات التخلص من المنتج

إرشادات التخلص من المنتج
يرجى عدم التخلص من المنتج مع النفايات المنزلية الأخرى عند نهاية حياة منتج 3Doodler لمنع وقوع أي ضرر على البيئة أو البشر
عوضاً عن ذلك يرجى التخلص منه بشكل منفصل وفقاً للقوانين واللوائح المحلية لديك
للحصول على مزيد من المعلومات حول أنظمة جمع النفايات الكهربائية والإلكترونية يرجى الإتصال بالبلدية المحلية المختصة بمنطقتك
يمكنك أيضاً الإتصال بمتجر التجزئة الذي قمت بشراء منتج 3Doodler منه ، والذي قد يوفر لك خدمة إعادة التدوير ، أو يكون جزء من البرامج الخاصة لإعادة التدوير التي يمكنك استخدامها

القسم 2 : بدء استخدام 3Doodler الخاص بك

إن جهاز 3Doodler يذوب البلاستيك و يستخدم المحرك و التروس لدفع البلاستيك حتى نهاية القلم (الفوهة) في خط رفيع. وهذا ما يسمى بعملية القذف، و سنشير إليها تكررًا في دليل المستخدم. عند قذف البلاستيك و تدفقه للخارج سيبرد و يصبح صلبًا على الفور، مما يسمح لك بالرسم على الأسطح أو في الهواء. و هنا في دليل المستخدم سيظهر لك كيف



7 محرك التروس
يدفع البلاستيك خلال القلم

1 الفوهة
طرف ساخن جداً حيث يتم تدفق البلاستيك
للتشكيل.

8 مفتاح التحكم
للتشغيل و إيقاف قلم 3Doodler ،
و التحكم في درجة الحرارة المناسبة
المرتفعة/المنخفضة لتدفق البلاستيك .

2 زر السرعة (سريع)

9 حامل البلاستيك / المحيط
فوهة لتحميل البلاستيك في الجزء الخلفي
من القلم

3 زر السرعة (بطيء)

10 البلاستيك

4 مؤشر الضوء
يخبرك عندما يكون جهاز 3Doodler
الخاص بك جاهز للتشكيل.

11 ضابط درجة الحرارة

5 محول الطاقة

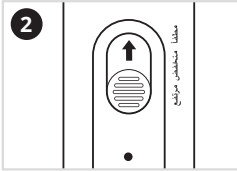
12 أزرار التحكم

6 غطاء الصيانة
يتيح لك إمكانية النظر داخل القلم لمعرفة
ما يحدث

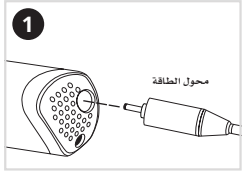
كيف يعمل

إن جهاز 3Doodler يذوب البلاستيك و يستخدم المحرك و التروس لدفع البلاستيك حتى نهاية القلم (الفوهة) في خط رفيع. وهذا ما يسمى بعملية القذف، و سنشير إليها تكررًا في دليل المستخدم. عند قذف البلاستيك و تدفقه للخارج سيبرد و يصبح صلبًا على الفور، مما يسمح لك بالرسم على الأسطح أو في الهواء. و هنا في دليل المستخدم سيظهر لك كيف

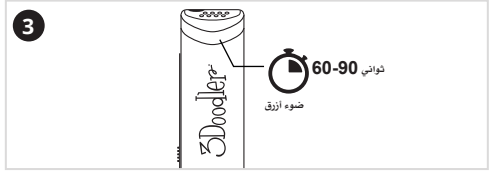
الخطوة (1) : تشغيل القلم و انتظار التسخين



حرك مفتاح التحكم إلى حرارة مرتفعة (HI)

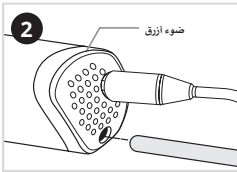


أوصل جهاز 3Doodler بمحول الطاقة

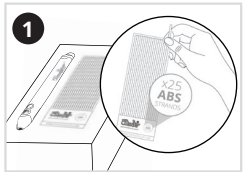


سوف يتوهج الضوء بالأحمر بينما يصل القلم إلى درجة الحرارة المطلوبة لإذابة البلاستيك الخاص بك. وعندما يتحول اللون إلى الأزرق الفاتح، يكون القلم جاهز لقذف البلاستيك

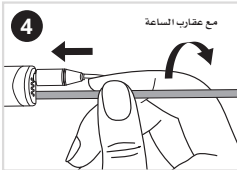
الخطوة 2: تحميل وقذف البلاستيك



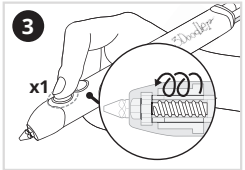
تأكد من أن الضوء لا يزال أزرق، وادفع البلاستيك خلال منفذ تحميل البلاستيك



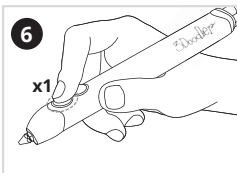
قم باختيار حبل بلاستيك من نوع ABS (MATTE) الذي تم تزويدك به في علبة جهاز 3Doodler



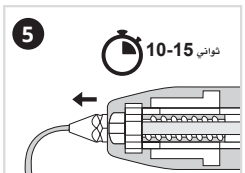
باستخدام الإبهام والسبابة، امسك وقم بإدارة البلاستيك بلطف باتجاه عقارب الساعة بينما تضغط على منفذ تحميل البلاستيك حتى تشعر بأن الحبل يتم سحبه عبر مسنن المحرك من تلقاء نفسه



اضغط على زر "FAST" لمرة واحدة وحرر أصبعك. وسوف تسمع مسنن المحرك يبدأ بالعمل

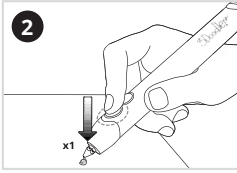


اضغط على زر "FAST" لإيقاف قذف البلاستيك

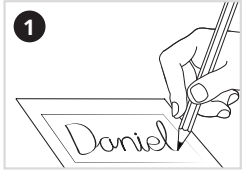


بعد 10 إلى 15 ثانية، سوف يبدأ البلاستيك بالتقاذف من مقدمة القلم. وسوف يتصلب البلاستيك المقذوف خلال ثوانٍ

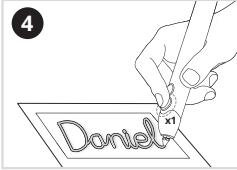
الخطوة 3: ارسم اسمك استخدم مربع أدناه للقيام برسمك الأول - اسمك



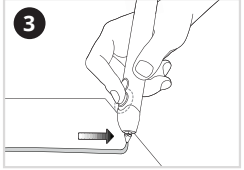
اضغط على زر **"FAST"** لمرة واحدة. وعندما يبدأ البلاستيك بالتقاذف، ادفع رأس القلم إلى أسفل على الورقة لجعل البلاستيك يلتصق على سطحها.



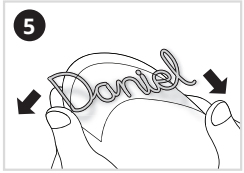
قم بكتابة اسمك في المربع المخصص باستخدام قلم تعليم أو قلم حبر أو قلم رصاص أو أي أداة كتابة أخرى من اختيارك. وإننا نقترح أن تكون الكتابة متصلة، أو كتلة واحدة بأحرف متصلة.



وعندما تصل نهاية اسمك، توقف عن القذف عبر مرة أخرى **"FAST"** الضغط على زر



قم برسم اسمك عبر رسم متصل غير متقطع من خلال سحب البلاستيك على الورقة وكما لو كنت تكتب باستخدام قلم رصاص، وباستخدام أحرف متصلة. حافظ على حركتك بطيئة ومستقرة



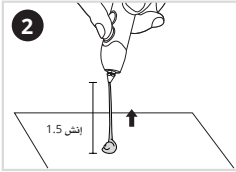
قم بثني الورقة إلى الأمام حتى يبرز الاسم الذي قمت برسمه عن الورقة.

اسمك:

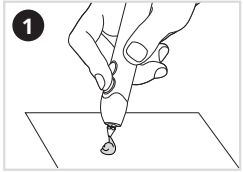
رسمك_الأول

الخطوة 4: قم بالرسم في الهواء

يرجى قراءة كافة الخطوات التالية قبل البدء بهذا القسم، حيث سيعلمك كيفية الرسم عموديًا في الهواء.



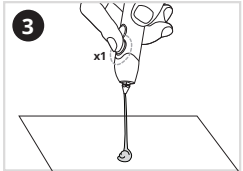
ارفع القلم والبلاستيك عن الورقة بخط مستقيم بارتفاع 1.5 بوصة.



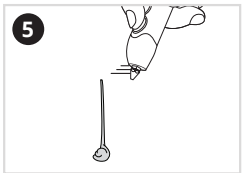
أقذف البلاستيك على قطعة ورق حتى تحصل على نقطة بحجم حشرة الخنفساء. وتأكد من أنها ترسو على قطعة الورق.



انتظر لعدة ثوان مع الحفاظ على القلم متصلًا بأعلى خط البلاستيك



واضغط على زر "FAST" لإيقاف القذف، ولكن لا تحرك القلم بعد



واسحب القلم بعيدًا. سوف يبقى الخط عموديًا

أحسنت! لقد قمت بالرسم في الهواء! إن هذه خطوة كبيرة للقيام بكافة أنواع المجسمات الثلاثية الأبعاد والرائعة باستخدام جهاز 3Doodler الخاص بك

الخطوة 5: ارسم أكثر من ذلك

لمزيد من التوجيهات والمشاريع والإلهام، يرجى زيارة



فيديوهات اليوتيوب : مكعب
<https://www.youtube.com/3Doodler>



فيديوهات اليوتيوب : متعرج
<https://www.youtube.com/3Doodler>



ألواح الرسم التي تم أرفاقها خلف هذا الدليل
P.13-15 - برج إيفل



ألواح الرسم التي تم أرفاقها خلف هذا الدليل
P.16-17 - النظارات

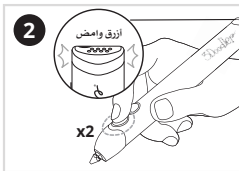


المشاريع الاجتماعية لمزيد من الإلهام والتوجيه
<http://the3Doodler.com/community>

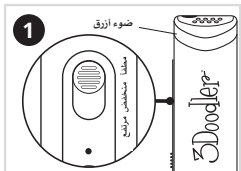
MORE

لقد قمت الآن بالرسم باستخدام بلاستيك ABS ، وإننا نرغب في نريك كل ما تحتاج إليه حول تغيير البلاستيك وأن نقدم إليك أنواع البلاستيك المختلفة

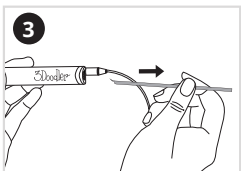
الخطوة 6: عكس وإزالة البلاستيك



تأكد من أن زر السرعة سوف يصبح الضوء وامضًا. ليشير إلى عكس البلاستيك.



يوضع القلم على درجة حرارة مرتفعة، انتظر حتى يصبح الضوء أزرق.



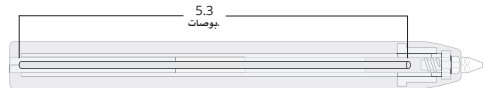
عندما يتوقف البلاستيك عن الانعكاس، سيكون من الآمن إزالته من القلم برفق عبر سحبه من مؤخرة الجبل.

نصيحة: قم بقص هذه النهايات

بعد إزالة جبل البلاستيك من جهاز 3Doodler ، قم بإزالة أي جزء مذاب عند نهاية الجبل قبل إعادة إدخاله في جهاز 3Doodler . سوف يقلل ذلك من أي مشاكل توقف الجهاز عن العمل نتيجة الانسداد.



ملاحظة



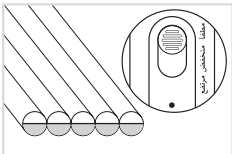
إن البلاستيك الذي يبلغ طوله أقل من 5.3 بوصات لا يمكن عكسه يجب عليك استخدامه بشكل كامل عبر جهاز 3Doodler الخاص بك (على نحو بديل، بإمكانك دفع البلاستيك خارج المؤخرة - انظر القسم 3 ، الخطوة B)

نصيحة: أنواع البلاستيك والضبط

يتلخفتلختملا لتي تسالبلدا عاوناً لوح ملعتتل بسانملا تقولا دنل ،لمكت نأ لبق زاج عم ادم ادختسا لكتنالم اب 3Doodler . (عون لك عم مدختست نأ بجي يتلخ تادادعإل ي أو)

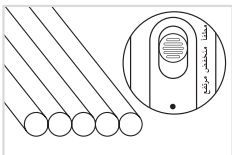
نوع ABS (MATTE)

درجة الحرارة: درجة حرارة مرتفعة
الضوء: أزرق
المميزات: مناسب للرسم في الهواء.
كيف لي أن أميزها: تبدو نهايات البلاستيك دوائر شبه بيضاء.



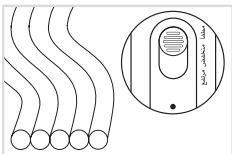
نوع PLA

الحرارة: درجة حرارة منخفضة
الضوء: أخضر
المميزات: الصديق للبيئة واللامع، مناسب جداً للأعمال الفنية.
كيف لي أن أميزها: صلابة جداً عند محاولة ثنيها، لا تنتهي بدوائر شبه بيضاء.

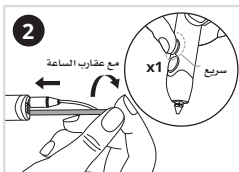


النوع اللين Flexy

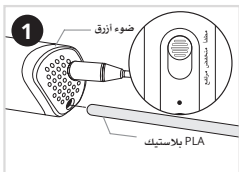
درجة الحرارة: مرتفعة
الضوء: أزرق
المميزات: مناسبة لعمل رسومات مرنة وقابلة للثني.
كيف لي أن أميزها: يكون البلاستيك الخاص بها مرناً جداً.



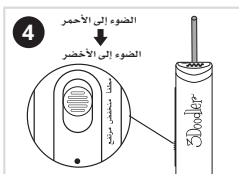
الخطوة 7: دعنا نتحول إلى البلاستيك من نوع PLA



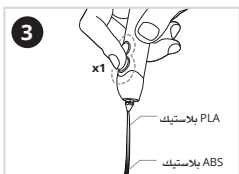
ادفع البلاستيك خلال مؤخرة القلم واضغط على زر ببطء مرة واحدة. ادفع البلاستيك وادره مع عقارب الساعة إذا كان هنالك حاجة لذلك، حتى يبدأ البلاستيك بالانسحاب من تلقاء نفسه.



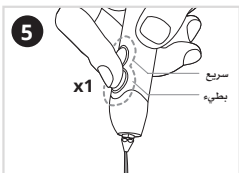
بوضع القلم على درجة حرارة مرتفعة، قم بتحميل جبل بلاستيكي من نوع PLA عبر منفذ تحميل البلاستيك. وقم باستخدام لون مختلف عن الذي استخدمته في حالة ABS قبل ذلك.



وقم بتحويل القلم على درجة الحرارة المنخفضة. انتظر حتى يتغير لون الضوء إلى الأخضر.

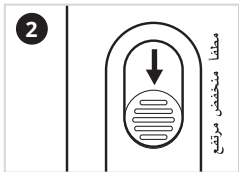


سوف يتغير لون البلاستيك حالما يبدأ بلاستيك بالتقذف. PLA وسوف يبدو ممزوجاً في البدء. أوقف القذف عبر الضغط على الزر مرة أخرى.

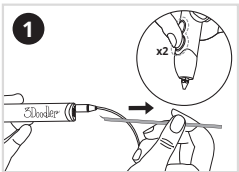


واضغط على زر "FAST" أو "SLOW" مرة واحدة لمتابعة القذف باستخدام بلاستيك نوع PLA والرسم وفق ما ترغب.

الخطوة 8: فصل الطاقة



حرك بدالة التحكم إلى الوضع "إطفاء"



قم بإزالة البلاستيك من القلم باستخدام ميزة العكس (بالضغط المزدوج على زر السرعة). ونذكرك مرة أخرى بإزالة تلك النهايات



اسمح لجهاز 3Doodler الخاص بك أن يبرد تماماً قبل التخزين

ملاحظة

بعد 5 دقائق من عدم الاستخدام، سوف يتوقف نظام التسخين في جهاز 3Doodler عن العمل بشكل تلقائي. سوف تحتاج لضغط زر السرعة مرة واحدة أو لتحويل بدالة الطاقة إلى الوضع "إطفاء" ومن ثم "تشغيل" لمواصلة الاستخدام.

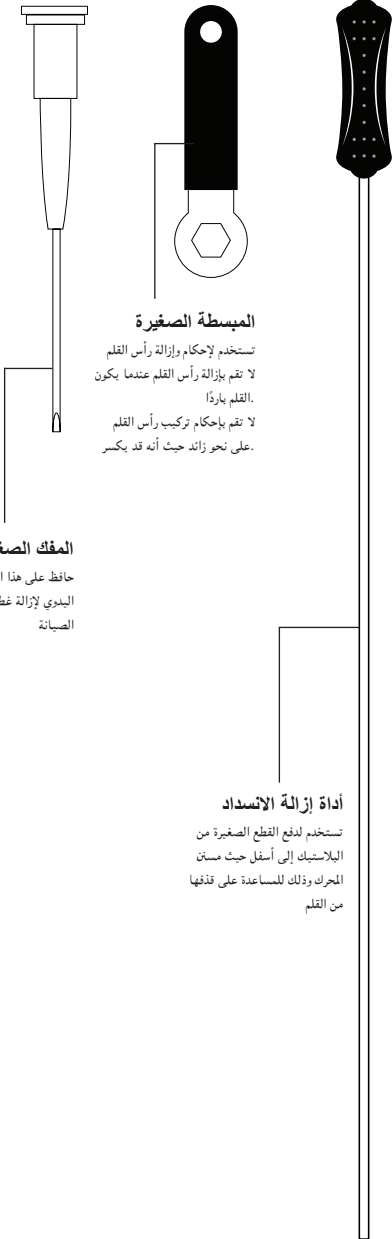
خذ استراحة

نحن نوصي بفصل الطاقة ومنع جهاز 3Doodler استراحة بعد ساعتين من الاستخدام المتواصل

القسم 3: تتبع الأخطاء واستكشافها

الأدوات (تم توفيرها في الصندوق)

قبل أن نعلمك كيف تتبع الأخطاء وتستكشفها في جهاز 3Doodler الخاص بك، نود أن نقدم لك ثلاثة أنواع من الأدوات البسيطة التي يحتويها الصندوق الخاص بك:



المبسطة الصغيرة

تستخدم لإحكام وإزالة رأس القلم
لا تقم بإزالة رأس القلم عندما يكون
القلم باردًا.
لا تقم بإحكام تركيب رأس القلم
على نحو زائد حيث أنه قد يكسر.

المفك الصغير

حافظ على هذا المفك
اليدوي لإزالة غطاء
الصيانة

أداة إزالة الانسداد

تستخدم لدفع القطع الصغيرة من
البلاستيك إلى أسفل حيث مسنن
المحرك وذلك للمساعدة على قذفها
من القلم

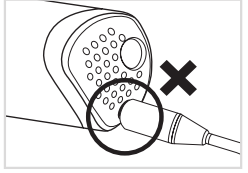
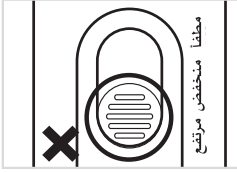
وبهذه المقدمات سالفة الذكر، أصبح من الوقت مناسبًا للاطلاع على المشاكل المختلفة التي قد تنجم في جهاز وخطوات العودة إلى الرسم.

1. !لمعي ال يب صاخلا ملقلا (لمعي ال عوضلا)

دعنا نتفقد ما يلي
A. هل محول الطاقة موصول بـ قاييس طاقة يعمل؟

ملاحظة

ملاحظة: فيما لو كنت تمتلك قاييس طاقة إضافي حولك في المنزل، يرجى تجربة جهاز 3Doodler الخاص بك على هذا المآخذ. سوف يساعد ذلك على تحديد فيما إذا كانت المشكلة بجهاز 3Doodler الخاص بك أو أنها بسبب محول الطاقة المتوفر في الصندوق



B. هل نهاية سلك محول الطاقة موصولة على نحو صحيح بالقلم؟
C. تأكد فيما إذا كانت بدالة الطاقة في جهاز الخاص بك غير مضبوطة على الوضع "إطفاء"

2. إن البلاستيك الخاص بي يقذف ولكنه لا يعلق بالورقة، أو تتجدد حول رأس القلم

أوقف القذف وابدأ مرة أخرى باستخدام التعليمات التالية:

عندما يتوقف القلم عن القذف، ادفع رأس القلم بقوة على الورقة، مما يسمح للبلاستيك بالتمسك بسطح الورقة.



اسحب البلاستيك على طول الورق أو السطح بخط متواصل دون انقطاع كما لو كنت تكتب بقلم رصاص.

حافظ على حركتك بطيئة ومستقرة. ينبغي على البلاستيك أن يلتصق بالورقة ولا يتجدد حول رأس القلم.

3. البلاستيك الخاص بي لا يقذف من 3Doodler

3A. إن البلاستيك لا يلتحم بشكل صحيح مع مسنن المحرك .

ادفع وادر برفق البلاستيك مع عقارب الساعة حتى تشعر بأن المحبل يتم سحبه عبر مسنن المحرك من تلقاء نفسه

وإذا لم تغلق الخطوة أعلاه، قم بعكس البلاستيك بشكل كامل من القلم. (انظر القسم 2، الخطوة 6) النهايات المقصودة، ومن ثم أعد إدخال البلاستيك وحاول مرة أخرى

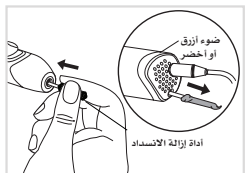
إذا ما كان البلاستيك قصير جداً لتتم إزالته من القلم، انتقل إلى 3B

3B. إن البلاستيك قصير جداً لتتم إزالته من القلم

حاول فك رأس القلم وباستخدام أداة فك الانسداد

بينما القلم ساخن (الضوء أزرق أو أخضر)، استخدم المسبحة الصغيرة لفك وإزالة رأس القلم

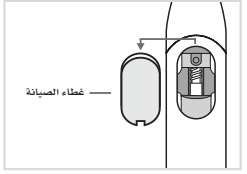
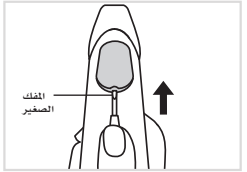
أدخل أداة الفك خلال نهاية القلم المفتوحة للقلم وادفع برفق أي بلاستيك الزائد خارجاً عبر مؤخرة القلم



3C. إن البلاستيك يلتف حول مسنن المحرك

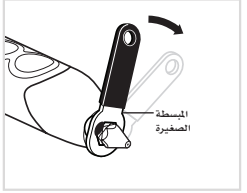
قم بإزالة غطاء الصيانة باستخدام المفك الصغير الموجود في الصندوق.

استخدم المفك الصغير لرفع وتحرير البلاستيك من مسنن المحرك، ومن ثم استخدم أداة فك الانسداد لدفعه خارج القلم عبر منفذ تحميل البلاستيك، أو استخدم الملاقط لرفعه خارج القلم عبر المنطقة المفتوحة أسفل غطاء الصيانة.



4. يتسرب البلاستيك الخاص بي من حول مقدمة القلم

قد يتم فك رأس القلم مع الاستخدام المتكرر (أو في العبور). قم بإدارة رأس القلم مع عقارب الساعة لشده باستخدام المبسطة التي تم تزويدك بها، وذلك بينما يكون القلم ساخنًا (والضوء أزرق أو أخضر). وتوقف عن شده عندما تشعر بالمقاومة وذلك لتجنب شده على نحو زائد عن الحاجة وبالتالي كسره.



5. لا يتوقف البلاستيك الخاص بي عن التقاذف من رأس القلم.

A. قم بالضغط على زر السرعة أو البطء مرة واحدة
B. في حل هذه المشكلة، يرجى فصل الطاقة عن جهاز 3Doodler ومن ثم وصلها A إذا لم تفلح الخطوة وحاول مرة أخرى

6. كيف بإمكانني عكس البلاستيك الغير مستخدم؟

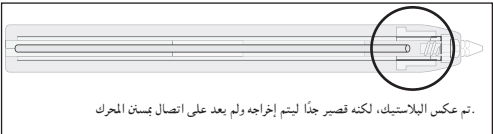
تأكد من زر السرعة أو البطء، بينما القلم يعمل وساخن (الضوء أزرق أو أخضر). سيبدأ الضوء بالوميض للإشارة إلى أن البلاستيك يعكس. وعندما يتوقف البلاستيك عن الانعكاس، سيكون من الآمن إزالته من القلم عبر سحبه برفق من مؤخرة الجبل البلاستيكي

وفي حال كان جبل البلاستيك قصير جدًا، يرجى النظر إلى القسم 3، الخطوة 3B

النصيحة: قص نهايات البلاستيك الآن من أجل سرعة التحميل والرسم لاحقًا

7. لقد قمت بعكس البلاستيك الخاص بي ولكنني لا أستطيع إخراجهم.

من الممكن أن البلاستيك قصير جدًا ليعكس طريقه خارج جهاز 3Doodler أو أن البلاستيك قد تحرك متجاوزًا نظام مسنن المحرك سوف تكون قادرًا على التحقق من هذه المشاكل عبر النظر خلال غطاء الصيانة

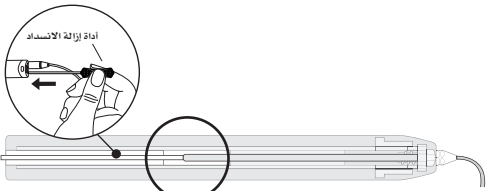


تم عكس البلاستيك، لكنه قصير جدًا ليتم إخراجهم ولم يعد على اتصال بمسنن المحرك



إن البلاستيك بعد مسنن المحرك

وفي كلا الحالتين بإمكانك اتباع الخطوات التالية
قم بإدخال جبل بلاستيكي جديد أو أداة فك الانسداد لدفع البلاستيك المتبقي خلال القلم بينما هو على وضع التشغيل ويقذف البلاستيك



أو
قم بإزالة رأس القلم واستخدم أداة فك الانسداد وادفع البلاستيك من مؤخرة القلم. (انظر القسم 3
الخطوة 3B

8. إن القلم الخاص بي لا يسخن الضوء يبقى على الأحمر

إن ذلك يستغرق حوالي 60-90 ثانية ليسخن القلم. وأنه بعد ذلك الوقت يبقى القلم دون أن يسخن
ويبقى الضوء أحمر، قم بتشغيل القلم وإطفائه وحاول مرة أخرى. إذا كان ما يزال لا يعمل، يرجى الاتصال
بـ 3Doodler وسوف نساعدك فيما يلي

القسم 4 النصائح وأفضل الممارسات

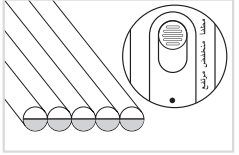
أعر اهتمامك لأنواع البلاستيك والإعدادات

من أجل الاستخدام الأمثل لجهاز 3Doodler ، نقتراح استخدام إعدادات درجة الحرارة الصحيحة
للبنوع البلاستيك الخاص بك

تأكيد من نوع البلاستيك الذي تود استخدامه قبل تشغيل جهاز 3Doodler وإدخال حبل البلاستيك.
وفي حال اختلطت حبال البلاستيك الخاصة بك مع بعضها، فإليك هذا الجدول البسيط لتصنيف وتحديد
الأنواع التي تتعامل معها

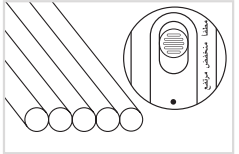
نوع ABS (MATTE)

درجة الحرارة: درجة حرارة مرتفعة
الضوء: أزرق
المميزات: مناسب للرسم في الهواء
كيف لي أن أميزها: تبدو نهايات البلاستيك
دوائر شبه بيضاء



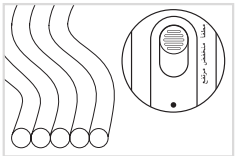
لامع/ نقي/ معدني/ بريق (درجة) PLA نوع

الحرارة: درجة حرارة منخفضة
الضوء: أخضر
المميزات: الصديق للبيئة واللامع، مناسب جدًا
للأعمال الفنية كيف لي أن أميزها: صلبة جدًا
عند محاولة ثنيها، لا تنتهي بدوائر شبه بيضاء



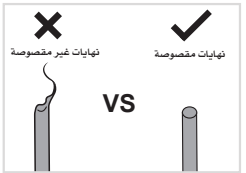
النوع اللين Flexy

درجة الحرارة: مرتفعة
الضوء: أزرق
المميزات: مناسبة لعمل رسومات مرنة وقابلة للثني كيف
لي أن أميزها: يكون البلاستيك الخاص بها مرناً جدًا



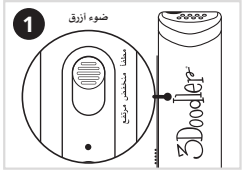
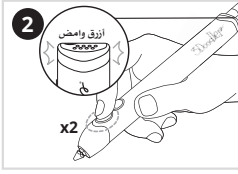
لا تنسى قص نهايات البلاستيك

بعد إزالة حبل البلاستيك من جهاز 3Doodler
، قم بإزالة أي جزء مذاب عند نهاية الحبل
قبل إعادة إدخاله في جهاز 3Doodler.
سوف يقلل ذلك من أي مشاكل توقف الجهاز
عن العمل نتيجة الانسداد



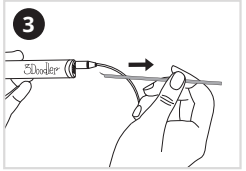
اعكس وأزل البلاستيك بشكل صحيح

لا تقم بسحب البلاستيك من مؤخرة جهاز 3Doodler إلا وفق التوجيهات



تأكد من زر السرعة حيث أن الضوء يجب أن يومض
ليشير إلى أن البلاستيك يعكس

عند ضبط القلم على درجة الحرارة العالية، انتظر
حتى يتوهج الضوء باللون الأزرق



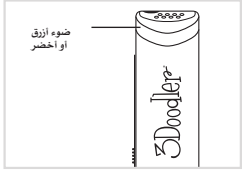
عند توقف البلاستيك عن العكس، سيكون من
الآمن إزالته من القلم عبر سحبه برفق من مؤخرة
الحبل البلاستيكي

خذ استراحة

يجب أن تمنح جهاز 3Doodler الخاص بك استراحة بعد كل مرة تستخدمه فيها لساعتين على نحو
متواصل. ضريبة ذلك 30 دقيقة من الاستراحة

قم بمعاملة رأس القلم الخاص بك بشكل صحيح

فيما إذا قمت بإزالة رأس القلم، لا تقم بإزالته عندما
يكون جهاز 3Doodler الخاص بك بارد. يجب
أن يكون الضوء أزرق أو أخضر



فيما إذا كنت بحاجة إلى شد رأس القلم، لا تقم
بالضغط بقوة على رأس القلم أو تشده على نحو
زائد، حيث أن رأس القلم قد يتكسر وبالتالي يتلف
القلم الخاص بك بشكل نهائي

تخضع المواصفات إلى التغيير والتحسين دون إشعار

المواصفات:

الطاقة المخرجة: 6 وات

الفولتية المخرجة: 5 فولت

الفولتية المدخلة: 5 فولت

العناية والصيانة:

لمعلومات العناية والصيانة ولמיד من النصح حول استخدام جهاز 3Doodler، يرجى العودة إلى موقعنا
the3Doodler.com

عندملا قرايذى جري، اءافاشكنتساو اءاطخألا غبعتلو

the3Doodler.com/troubleshooting

CE

ضمان محدود

للمزيد من التفاصيل حول الضمان المحدود، يرجى زيارة الموقع التالي

the3Doodler.com

من أجل أحكام وشروط 3Doodler والإشعارات الأخرى، يرجى العودة إلى موقعنا

the3Doodler.com/troubleshooting

تشير هذه العلامة إلى أن هذا المنتج لا ينبغي التخلص منه مع باقي النفايات المنزلية الأخرى.
ولتجنب أي ضرر محتمل على البيئة أو صحة الإنسان نتيجة التخلص الغير مضبوط من
النفايات، قم بإعادة تدوير المنتج بطريقة مسؤولة لتعزيز استدامة إعادة استخدام الموارد
المادية.





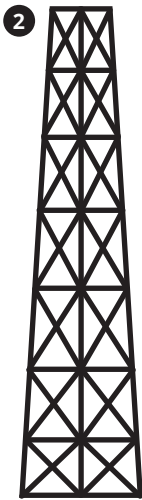
x4



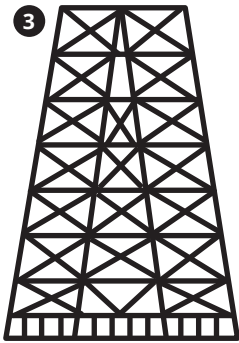
x4



x4

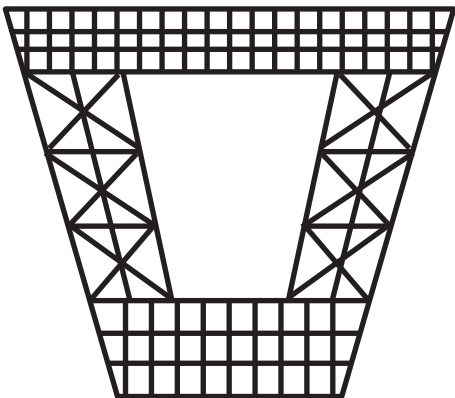


x4



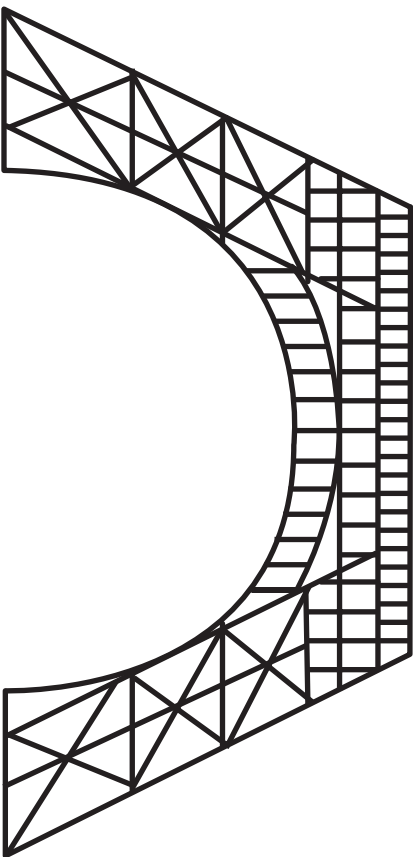
x4

6



x4

7



x4

