

Få det meste ud af din

3Doodler[®] Create

#WhatWillYouCreate[®]



Velkommen

Smid venligst ikke disse instruktioner væk.
(Vi har arbejdet meget hårdt for, at sikre os,
at de er så brug- og læsbare som muligt!)

the3Doodler.com

Revised: April 25, 2016

SEKTION 1: ADVARSLER



ADVARSLER



- Mundstykket på 3Doodler kan blive varmt. RØR IKKE ved mundstykket, ellers kan du blive brændt!
- LAD IKKE mundstykket være i kontakt med brandfarlige materialer.
- Informér andre i området, at pennen er varm og ikke burde røres.



Fjern stikket og sæt kontrolknappen til OFF, når pennen ikke er i brug, eller ved opbevaring.



Tillad mundstykket af køle helt af, før opbevaring.



Værktøjet til fjernelse af blokering kan blive varmt. RØR IKKE ved metaldelen på værktøjet efter brug ved rensning af din 3Doodler, eller du kan blive brændt!



BRUG IKKE 3Doodler i nærheden af badekar, brusebade, bassiner eller andre vandbeholdere. Dette kan resultere i død fra det elektriske shok.

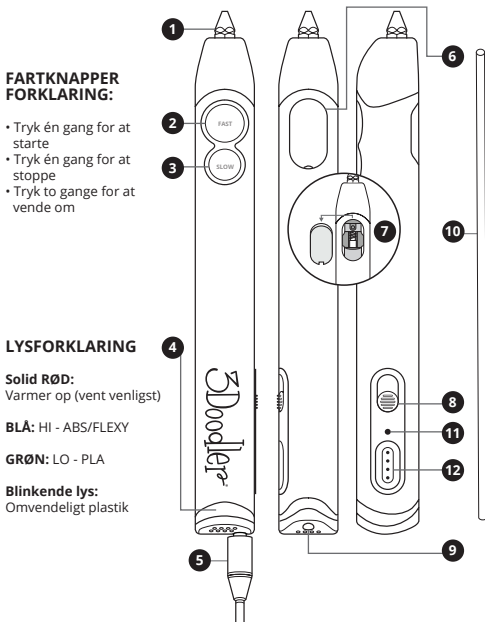
**KUN ANVENDELIG FOR VOKSNE.
OPBEVARES UTILGÆNGELIGT FOR BØRN.**

Bortskaffelse af dette produkt

Vær venlig ikke at bortskaffe pennen gennem dit generelle husholdningsaffald, i slutningen af levetiden af din 3Doodler. For bedst mulig at forhindre skade til miljøet eller dit helbred fra ukontrolleret bortskaffelse af affald, så bortskaf venligst din 3Doodler separat, efter overensstemmelse med lokale love og regler. For mere information omkring de separate indsamlingssystemer til bortskaffelse af elektrisk udstyr, kontakt da venligst din lokale kommune. Du kan også kontakte forhandleren, fra hvor du købte din 3Doodler, som måske kan tilbyde en genbrugsservice, eller være en del af en specifik genbrugsordning, som du kan anvende.

SEKTION 2: KOM GODT I GANG MED DIN 3DOODLER

Vi lavede denne brugermanual, som en trinvis guide til, at gøre dig komfortabel med din 3Doodler Pen og dens funktioner. Når først du er bekendt med disse anvisninger, vil du være i stand til, at Doodle med selvsikkerhed. At springe disse trin over, kan resultere i en mindre fornøjelig oplevelse med din 3Doodler.

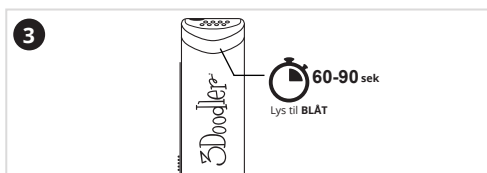
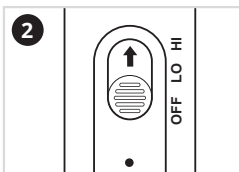
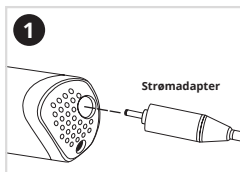


- | | |
|--|---|
| 1 Mundstykke
Varm ende hvor plastik bliver ekstruderet til Doodling | 7 Drivtandhjul
Dette presser plastik gennem pennen |
| 2 HURTIG Fartknap | 8 Kontrolknap
Til at tænde og slukke din 3Doodler, samt vælge HI eller LO ekstruderings temperatur |
| 3 LANGSOM Fartknap | 9 Åbning til lagring af plastik
Hul til indsættelse af plastik i enden af din 3Doodler |
| 4 Lys
Fortæller dig, når din 3Doodler er klar til at Doodle | 10 Plastik |
| 5 Strømadapter | 11 Justering af temperatur |
| 6 Vedligeholdelsesbeslag
Tillader dig, at kigge inden i din Pen, for at se, hvad der sker | 12 Kontrolåbning |

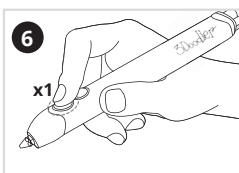
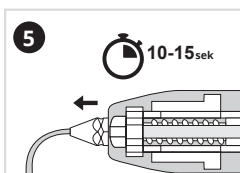
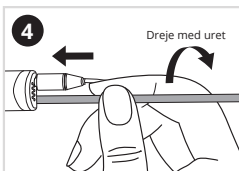
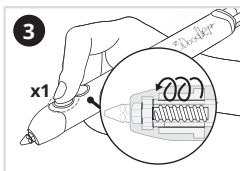
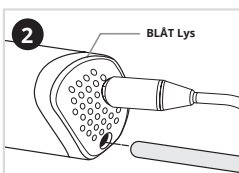
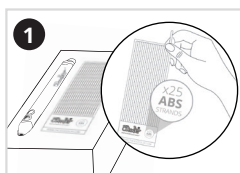
Hvordan det virker:

Din 3Doodler kan smelte plastik og anvender en motor (drivtandhjul) til at presse det gennem pennens varme ende (mundstykket) i en tynd linie. Denne proces kaldes ekstrudering og vi vil referere til den i løbet af denne brugermanual. Når først det er ekstruderet, vil plastikket køle sig selv ned og blive hårdt med det samme, hvilket tillader dig, at tegne på overflader og endda i luften. Denne brugermanual vil vise dig hvordan!

Trin 1: Tænd din 3Doodler og vent til, at den er varmet op

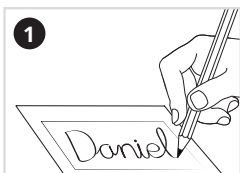


Trin 2: Indsæt og ekstruderer plastik

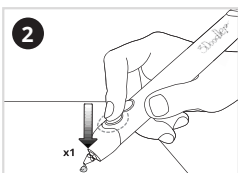


Trin 3: Doodle dit navn

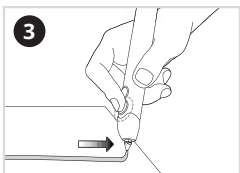
Anvend feltet nedenfor til, at lave dine første Doodle - dit navn!



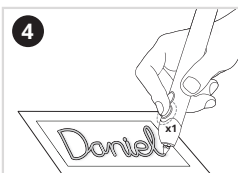
Skriv dit navn i feltet ved brug af en tusch, kuglepen, blyant, eller ethvert andet skriveredskab af dit valg. Vi anbefaler kursive eller fede bogstaver, som er forbundet.



Tryk på **HURTIG** knappen én gang. Når plastik begynder at ekstrudere, tryk da mundstykket ned på noget papir, for at få plastikket til, at klistre fast til overfladen.



Doodle dit navn i en kontinuert og ubrudt Doodle, ved at trække plastikket hen ad papiret, som om du skrev med en blyant, med alle bogstaverne forbundet. Hold dine bevægelser rolige og stabile



Når du når til slutningen af dit navn, stop da med at ekstrudere, ved at trykke på **HURTIG** knappen en gang igen.



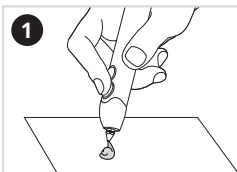
Bøj papiret udad, for at få dit Doodlede navn af.

Dit navn:

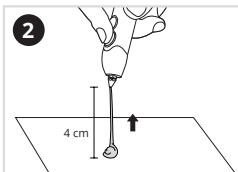
#MinFørsteDoodle

Trin 4: Doodler I luften.

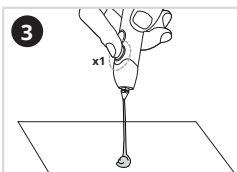
Læs venligst alle trinene nedenfor, før du begynder på denne sektion, som vil lære dig, hvordan man Doodler vertikalt I luften.



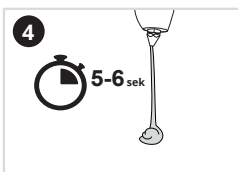
Ekstruder **Plastik** på et stykke papir, indtil du har en klat på størrelse med en mariehøne. Vær sikker på, at det sidder godt fast på papiret.



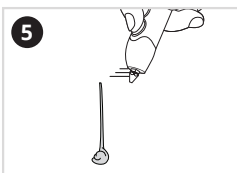
Løft pen og **Plastik** op fra papiret I en lige linie på lidt under 4cm.



Tryk på **HURTIG** knappen for at stoppe ekstrudering, **MEN RYK IKKE MED PENNEN ENDNU.**



Vent et par sekunder, mens pennen stadig er forbundet til toppen af din linie af **Plastik.**



Træk pennen væk. Linien vil fortsat være vertikal.

Godt klaret! Du har lige Doodled I luften! Dette er et vigtigt skridt mod, at kunne lave alle mulige slags tredimensionelle objekter med din 3Doodler.

Trin 5: Doodle endnu mere!

👉 For yderligere guider, projekter samt inspiration, referér venligst til:



YouTube videoer: Cube ▶

<https://www.youtube.com/3Doodler>



YouTube videoer: Squiggly ▶

<https://www.youtube.com/3Doodler>



Stenciller kan findes sidst I denne manuel: Eiffeltårnet - P.13-15



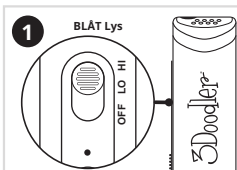
Stenciller kan findes sidst I denne manual: Briller - P.16-17

MORE Fællesskabsprojekter til yderligere inspiration og hjælp:

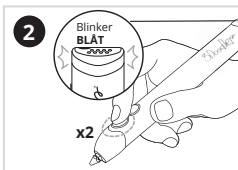
<http://the3Doodler.com/community>

Nu da du har Doodled med ABS plastik, ønsker vi at vise dig alt, som du skal vide omkring udskiftning af plastik, samt introducere dig til de forskellige typer af plastik.

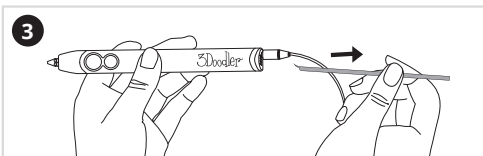
Trin 6: Skifte retning samt fjerne plastik



Med **Pennen** sat til **HI**, vent på, at det blå lys bliver tændt.



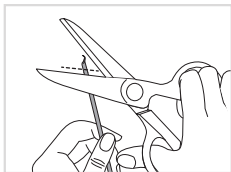
Tryk to gange på enhver af **Hastighedsknapperne**. Lyset vil begynde at blinke, for at signalere at **Plastik** skifter retning.



Når plastikket er færdig med at skifte retning, er det sikkert at fjerne det fra **Pennen**, ved forsigtigt at trække i enden af strengen.

TIP KLIP DISSE ENDER!

Efter at du har fjernet en plastikstreng fra din **3Doodler**, så klip og fjern ethvert delvist smeltet materiale i enden af strengen, før du fodrer din **3Doodler** med den igen. Dette vil reducere problemer med blokering og tilstopning.



NOTE:



Plastik som er kortere end 13.4cm kan ikke skifte retning. Du bedes fodre din **3Doodler** med hele strengen og bruge den, indtil der ikke er mere tilbage. (Alternativt kan du presse plastikket ud fra bagenden - se sektion 3, trin 3B.)

TIP PLASTIKTYPER OG INDSTILLINGER

Før vi fortsætter er det på tide, at du lærer om de forskellige typer af **Plastik**, som du kan bruge med din **3Doodler** (samt hvilke indstillinger der gælder for hver type).

ABS (MATTE):

Temp: HI Temp

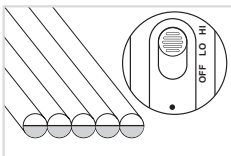
Lys: Blå

Funktion:

Godt til at tegne i luften med.

Hvordan kan man se det:

Plastikken har hvide halv-cirkler i enderne.



PLA (BLANK / KLAR / METALLISK / GLIMTER):

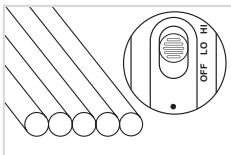
Temp: LO Temp

Lys: Grøn

Funktion: Miljøvenlig og blank, som gør det perfekt til kunstneriske kreationer.

Hvordan kan man se det:

Meget stiv når det bøjes, ingen hvide halv-cirkler.



FLEXY:

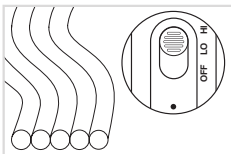
Temp: HI Temp

Lys: Blå

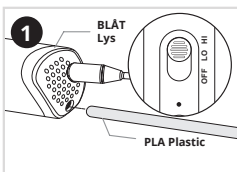
Funktion: Lav fleksible, bøjelige Doodles.

Hvordan kan man se det:

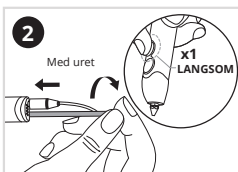
Plastikken er fleksibel.



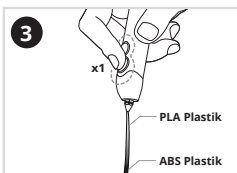
Trin 7: Lad os skifte til PLA Plastik!



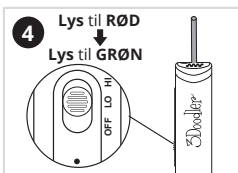
Med **Pennen** sat til **HI**, indsæt en streng af **PLA Plastik** i åbningen til lagring af **Plastik**. Brug en anden farve, end den du brugte til **ABS** tidligere.



Pres plastikket gennem bagenden af pennen og tryk på **LANGSOM** knappen én gang. Pres og vend plastikket med uret, hvis det kræves, indtil plastikket begynder at trække sig igennem af sig selv.



Farven på plastikket vil ændre sig, så snart **PLA** begynder at ekstrudere. Det vil først forekomme i en blandet farve. **STOP** ekstrudering ved at trykke på en af knapperne én gang.

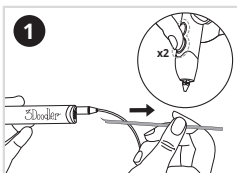


Skift **Pennen** over på **LO** indstilling. Vent på, at lyset bliver **GRØNT**.

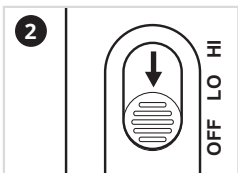


Tryk på **HURTIG** eller **LANGSOM** én gang, for at fortsætte med at ekstrudere **PLA** plastikket og Doodle alt hvad du har lyst.

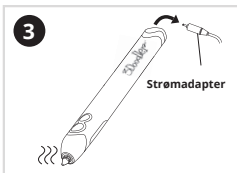
Trin 8: Slukke



Fjern alt **Plastik** fra **Pennen**, ved at skifte retning (tryk to gange på enhver af hastighedsknapperne). Husk endelig at klippe enderne!



Flyt kontrolknappen over på **OFF**.



Lad din **3Doodler** køle helt af, før du gemmer den væk.

NOTE:

Efter 5 minutters inaktivitet, vil varmesystemet i din 3Doodler automatisk slukke. Du skal trykke på en af hastighedsknapperne **ELLER** flytte kontrolknappen til off og dernæst til on igen, for fortsat brug.

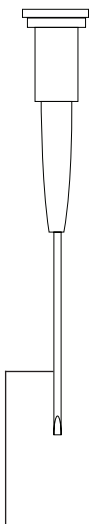
TAG EN PAUSE:

Vi anbefaler, at du slukker og giver din 3Doodler en pause efter ca. 2 timers anvendelse.

SEKTION 3: FEJLFINDING

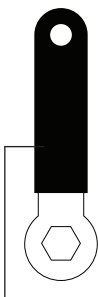
Værktøjer (Kan findes I kassen)

Før vi viser dig, hvordan fejlfinding af problemer skal gøres, vil vi gerne introducere dig til tre smarte værktøjer, som kan findes I kassen:



Miniskruetrækker

Brug dette værktøj til, at fjerne vedligeholdelsesbeslaget.



Miniskruenøgle

Anvendes til at stramme samt fjerne mundstykket.

Fjern ikke mundstykket, når pennen er kold.

Stram ikke mundstykket for meget, da du kan risikere at ødelægge det.



Værktøj til fjernelse af blokering

Anvendes til at presse små stykker plastik ned til drivtandhjulet, for at hjælpe med ekstrudering.

Med disse instruktioner ovre, er det på tide at kigge på de forskellige problemer, som kan opstå med din 3Doodler, samt trin til hvordan du kan begynde at Doodle igen.

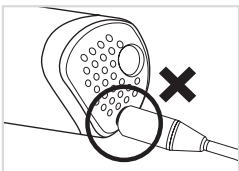
1. Min pen vil ikke tønde! (Lyset vil ikke tænde)

Lad os dobbeltjekke følgende:

A. Er **Strømadapteren** tilsluttet en stikkontakt?

NOTE:

Hvis du har en ekstra **Strømadapter** liggende i huset, så venligst anvend denne til at teste din **3Doodler**. Dette kan hjælpe med at afgøre, om problemet er at finde ved din **3Doodler** eller ved selve **Strømadapteren** fra kassen.



B. Er enden af **Strømadapteren** forbundet til den rigtige del af pennen?



C. Vær sikker på, at kontrolknappen på din **3Doodler** ikke er sat til **OFF**.

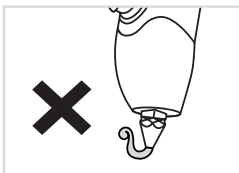
2. Min plastik kan godt ekstrudere, men det vil ikke sætte sig fast på papiret, eller er blevet krøllet rundt om mundstykket.

Stop med at ekstrudere og start igen, ved brug af følgende instruktioner:

Når plastikken fortsættes med at ekstrudere, pres da mundstykket hårdt mod papiret, for at lade plastikket klistre sig fast til overfladen.

Træk plastikket hen ad papiret eller overfladen i en kontinuær ubrudt linie, som om du tegnede med en blyant.

Hold dine bevægelser rolige og stabile. Plastikket burde sætte sig fast på papiret og ikke krølle rundt om mundstykket.



3. Mit plastik vil ikke ekstrudere fra min 3Doodler.

3A. Plastikket arbejder ikke korrekt sammen med drivtandhjulet:

Pres og drej forsigtigt plastikket med uret, indtil du kan mærke, at strengen trækkes igennem drivtandhjulet af sig selv.

Hvis det ovenstående ikke virker, skift da retning på plastikket fra pennen. (Se sektion 2, trin 6) Klip enderne, genindsæt plastikket og prøv igen.

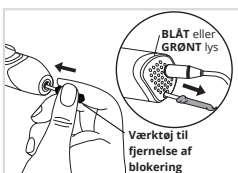
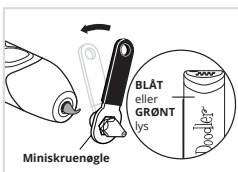
Hvis plastikket er for kort til, at blive fanget af drivtandhjulet, gå til 3B.

3B. Plastikket er for kort til, at kunne blive fanget af drivtandhjulet:

Prøv at skrue mundstykket af og gør brug af værktøjet til fjernelse af blokering.

Mens **Pennen** er varm (**BLÅT** eller **GRØNT** lys er tændt), anvend **Miniskruenøglen** til, at skrue mundstykket af.

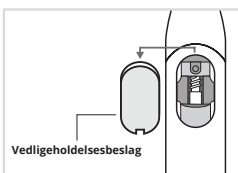
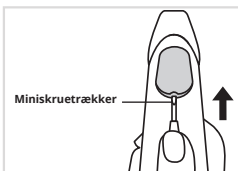
Indsæt værktøjet til fjernelse af blokering gennem den åbne forende af **Pennen**, og forsigtigt pres ethvert stykke **Plastik** der er i overskud, gennem bagenden af **Pennen**.



3C. Plastik kan pakkes rundt om drivtandhjulet.

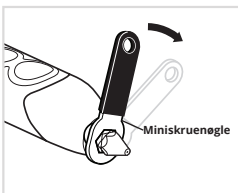
Fjern vedligeholdelsesbeslaget, ved hjælp af **Miniskruetrækkeren**, som kan findes i kassen.

Anvend **Miniskruetrækkeren** til at løfte og fjerne plastik fra drivtandhjulet, og anvend derefter værktøjet til fjernelse af blokering, til at presse det ud af **Pennen**, gennem åbningen til lagring af **Plastik**, eller anvend en pincet, til at løfte det ud af pennen, gennem det åbne område under **Vedligeholdelsesbeslaget**.



4. Mit plastik er utæt omkring mundstykket.

Mundstykket kan løsne sig ved fortsat brug (eller i transit). Mens pennen er varm (**BLÅT** eller **GRØNT** lys er tændt), drej forsigtigt mundstykket med uret, for at stramme det, ved brug af **Miniskruenøglen**. Stop med at stramme, når du begynder at mærke modstand, for dermed at undgå overspænding af mundstykket, som kan ødelægge det.



5. Mit plastik vil ikke stoppe med at ekstrudere.

- Tryk enten på **HURTIG** eller **LANGSOM** knappen én gang.
- Hvis trin A ikke løser dette problem, så træk venligst stikket ud af din **3Doodler** og sæt det i igen.

6. Hvordan kan jeg skifte retning på mit ubrugte plastik?

Mens **Pennen** er tændt og varm (**BLÅT** eller **GRØNT** lys), tryk to gange på enten **HURTIG** eller **LANGSOM** knappen, hvorefter lys vil begynde at blinke, for at signalere at plastikket skifter retning. Når plastikket er færdig med at skifte retning, er det sikkert at fjerne det fra **Pennen**, ved forsigtigt at trække i enden af strengen.

Hvis plastikket er for kort til at skifte retning, så henfør til sektion 3, trin 3B.

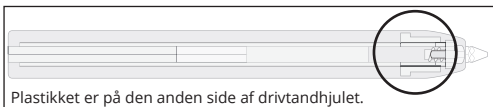
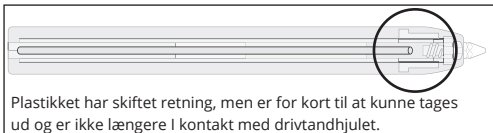


Klip enderne af dit plastik nu, for at gøre det lettere at indsætte og Doodle med det senere.

7. Jeg har skiftet retning på mit plastik, men jeg kan ikke få det ud.

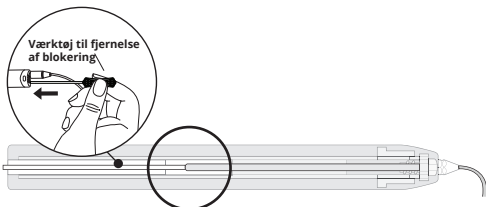
Det er muligt, at plastikket enten er for kort til at kunne skifte retning hele vejen ud af din **3Doodler**, eller at plastikket har flyttet sig forbi pennens drivtandhjulssystem.

Du vil være i stand til, at tjekke for disse fejl, ved at kigge gennem vedligeholdelsesbeslaget.



For begge disse problemer, har du følgende muligheder:

- Indsæt en ny streng af plastik eller værktøjet til fjernelse af blokering, for at presse det resterende plastik gennem, mens pennen er tændt og ekstruderer.



Eller

- Fjern mundstykket og anvend værktøjet til fjernelse af blokering, for at presse plastikket ud gennem bagenden af **Pennen**. (Se sektion 3, trin 3B).

8. Min pen vil ikke varme op! (lyset forbliver rødt).

Det tager omkring 60-90 sekunder for din pen at varme op. Hvis **Pennen**, efter den tid, stadig ikke er varmet op og lyset fortsat er rødt, prøv da at tænde og slukke **Pennen** igen. Hvis det stadig ikke virker, kontakt os da venligst på help@the3Doodler.com, hvorefter vi vil assistere dig yderligere.

SEKTION 4: TIPS OG BEDSTE PRAKSIS

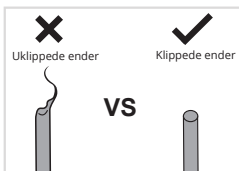
Væk opmærksom på plastiktyper og indstillinger

- For optimal Doodling, anbefaler vi, at du bruger de korrekte temperaturindstillinger til dit **Plastik**.
- Dobbeltjek hvilken type plastik du bruger, før du tænder for din 3Doodler og indsætter en streng af plastik. Hvis dine plastikstrengene bliver blandet sammen, er der her en brugbar tabel til sortering og identifikation, af hvad du arbejder med.

<p>ABS (MATTE): Temp: HI Temp Lys: Blå Funktion: Godt til at tegne i luften med. Hvordan kan man se det: Plastikken har hvide halv-cirkler i enderne.</p>	
<p>PLA (BLANK / KLAR / METALLISK / GLIMTER): Temp: LO Temp Lys: Grøn Funktion: Miljøvenlig og blank, som gør det perfekt til kunstneriske kreationer. Hvordan kan man se det: Meget stiv når det bøjes, ingen hvide halv-cirkler.</p>	
<p>FLEXY: Temp: HI Temp Lys: Blå Funktion: Lav fleksible, bøjelige Doodles. Hvordan kan man se det: Plastikken er fleksibel.</p>	

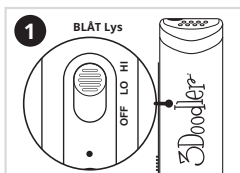
Glem ikke at klippe plastikenderne.

- Efter at du har fjernet en plastikstreng fra din **3Doodler**, så klip og fjern ethvert delvist smeltet materiale i enden af strengen, før du fodrer din **3Doodler** med den igen. Dette vil reducere problemer med blokering og tilstopning.

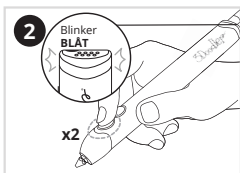


Skift retning på og fjern plastik korrekt

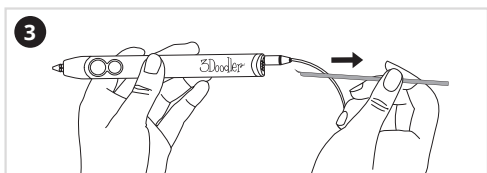
- Træk ikke **Plastik** ud fra bagenden af din **3Doodler**, med mindre det er anvist.



Med **Pennen** sat til **HI**, vent på, at det blå lys bliver tændt.



Tryk to gange på enhver af hastighedsknapperne og lyset vil begynde at blinke, for at signalere at **Plastik** skifter retning.



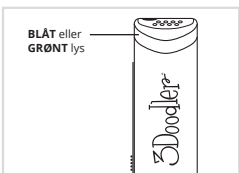
Når først plastikket stopper med at skifte retning, er det sikkert at fjerne det fra **Pennen**, ved forsigtigt at trække i enden af strengen.

TAG EN PAUSE:

- Giv din 3Doodler en pause efter hver 2 timers anvendelse. En pause på 30 minutter burde være tilstrækkeligt.

Husk at behandle mundstykket korrekt

- Hvis du nogensinde fjerner mundstykket, så **GØR DET IKKE** når din **3Doodler** er kold. Lyset skal være enten **BLÅT** eller **GRØNT**.
- Hvis du nogensinde får brug for at stramme mundstykket, så stram den **IKKE** for hårdt eller overspænd den, da det kan ødelægge mundstykket og skade din **3Doodler** permanent.



SPECIFIKATIONER

Udgangseffekt: 6W
Udgangsspænding: 5V
Indgangsspænding: 5V

Specifikationer kan ændres og forbedres uden videre varsel.

PLEJE OG VEDLIGEHOLDELSE

Eller pleje- og vedligeholdelsesinformation, og flere råd til, hvordan du anvender din 3Doodler, henviser vi til vores hjemmeside: the3Doodler.com

Til fejlfinding, besøg venligst: the3Doodler.com/troubleshooting



BEGRÆNSET GARANTI

For flere detaljer omkring din begrænsede garanti, besøg venligst: the3Doodler.com/warranty

For at se vilkår og betingelser samt andre notitser, henviser vi til vores hjemmeside: the3Doodler.com/terms-and-conditions



Denne markering indikerer, at dette produkt ikke må bortskaffes sammen med almindeligt husholdningsaffald. For at modvirke mulige skadelige miljø- eller sundhedspåvirkninger fra ukontrolleret bortskaffelse af affald, så husk at genbruge produktet ansvarligt, for dermed at fremme et vedvarende genbrug af ressourcer

SEKTION 5: STENCILLER

Eiffeltårnet



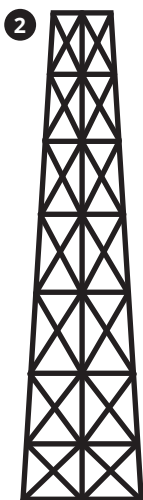
x4



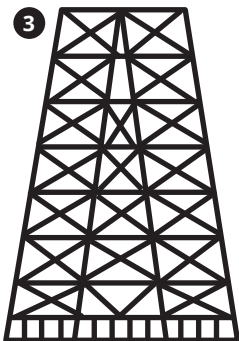
x4



x4

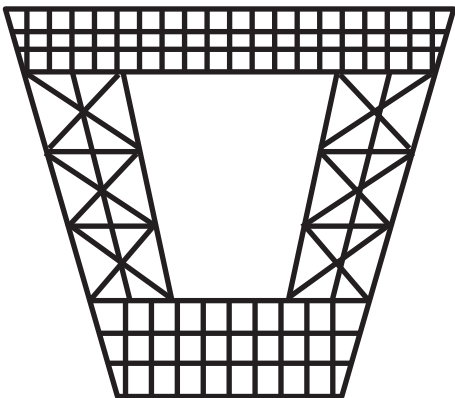


x4



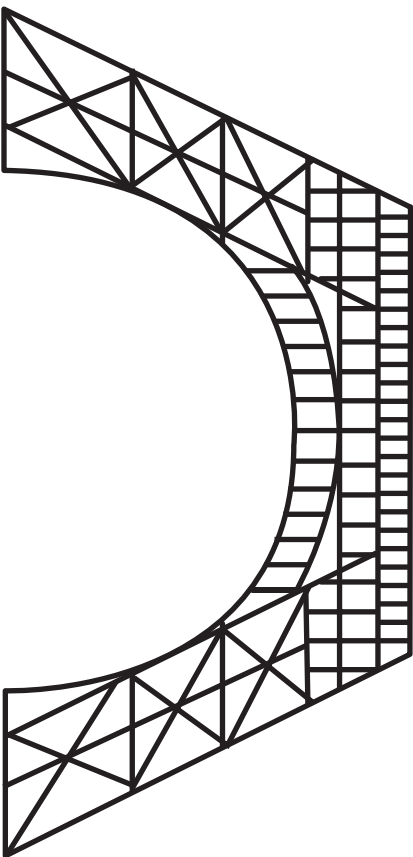
x4

6

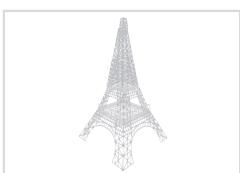
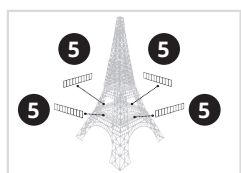
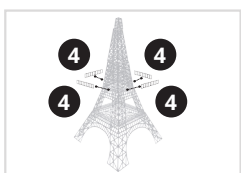
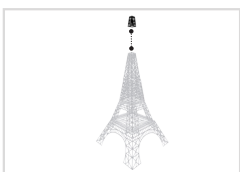
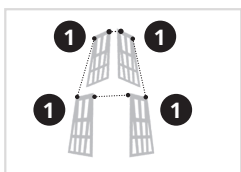
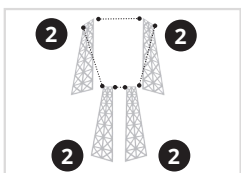
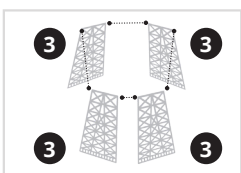
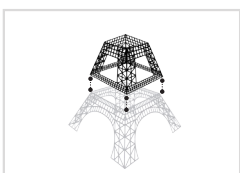
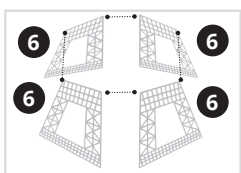
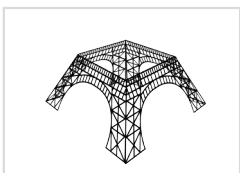
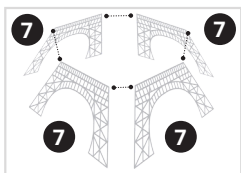


x4

7



x4



Briller

