

# Kuidas võtta viimast oma

3Doodler<sup>®</sup>  
Create

#WhatWillYouCreate<sup>®</sup>



## Teretulemast

Ära viska neid juhiseid minema  
(oleme teinud palju tööd et see juhend oleks nii arusaadav kui võimalik)

**[the3Doodler.com](http://the3Doodler.com)**

Revised: April 26, 2016

# LÕIK 1: HOIATUSED



## HOIATUSED



- 3Doodler seadme otsik võib minna väga tuliseks. Põletuse vältimiseks ärge katsuge 3D pliitsi ostikut.
- Pliitsi otsik ei tohi kokku puutuda või olla kergesti süttivate materjalide läheduses.
- Informeerige läheduses olevaid inimesi sellest et pliitsi ots on kuum ja seda ei tohi katsuda.



Kui te ei kasuta seadet, siis lülitage see välja OFF nupust välja ja eemaldage vooluvõrgust



Laske seadme otsikul täielikult jahtuda enne karpi asetamist



Seadme ummistuse kõrvaldamise tööriist võib minna tuliseks. ÄRGE katsuge seda vahetult peale kasutamist kuna võite sada põletada!



ÄRA kasuta 3Doodlerit vanni-, dushi-, valamu- või mõne muu veega kokku puutuva koha juures. Surmava elektrilöögi oht!

**KASUTAMISEKS AINULT Täiskasvanutele! HOIDA LASTELE KÄTTESAAMATUS KOHAS!**

## Toote hävitamine

Kaitsmaks keskkonda ja inimkonna tervist soovitame suunata 3D pliitsi 3Doodler peale kasutusaja lõppu jäätmeringlusesse. Antud seadet ei käsitleta tavalise majapidamisprügina.

# LÕIK 2: 3DOODLERI KASUTAMINE

Me koostasime selle instruktiooni aitamaks samm sammult kindlalt kasutada 3Doodleri võimalusi. Olles tutvunud nende sammudega on võimalik enesekindlalt 3D-joonistada. Jättes aga need sammud vahele ei ole 3Doodleri kasutamine nii nauditav.

## NUPPUDE SELETUSED:

- Vajuta korra et alustada.
- Vajuta teist korda et peatada.
- Tee toperklõps et väljutada.

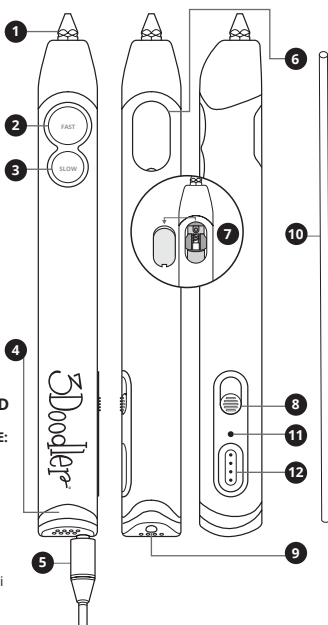
## LED-INDIKAATORI VÄRVIDE SELETUSED

**Pidevalt põlev PUNANE:**  
Kuumenemine (palun oota)

**Sinine:** HI - ABS/FLEXY

**Roheline:** LO - PLA

**Vilkuv LED-indikaator:**  
Täiteplastikupulga tagasi väljutamine

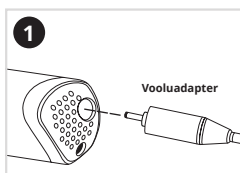


- 1 Otsik**  
Kuum otsik, millest väljutatakse 3D joonistamiseks vajalik plastik.
- 2 Kiirema kiiruse nupp FAST**
- 3 Aeglasema kiiruse nupp SLOW**
- 4 LED-indikaator annab märku kui 3Doodler on kasutamiseks valmis**
- 5 Vooluadapter**
- 6 Hoolduskatik**  
Võimaldab vaadata pliitsi sisse, et näha mis seal toimub
- 7 Etteandemehhanism**  
See surub täiteplastiku seadmest läbi
- 8 Sisselülitamise nupp**  
Seadme sisse (ON) ja välja (OFF) lülitamiseks ning 3Doodleri kõrgemale- (HI) ja madalamale (LO) temperatuurile ümberseadistamiseks.
- 9 Täiteplastikuetteandeava**  
Seadme tagaosas olev ava täiteplastiku sisestamiseks.
- 10 Täiteplastik**
- 11 Temperatuuri regulaator**
- 12 Juhtimisliides**

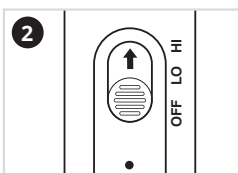
## Kuidas see töötab:

3Doodler sulatab täiteplastikut ja surub selle mootori(etteandemehhanismi) abil peene niidina läbi kuuma otsiku. Seda protsessi nimetatakse välja surumiseks või väljutamiseks ja me viitame sellele läbi terve juhendi. Kui sula plastikniit on väljunud kuumast otsikust, siis see jahtub ja tahkub hetkega. See võimaldab joonistada erinevatele pindadele ja ka õhku. 3Doodleri kasutusjuhend õpetab kuidas seda teha.

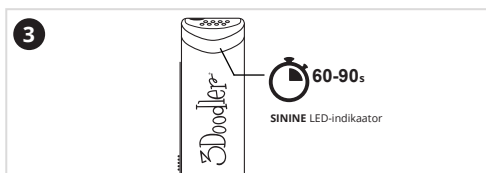
# Esimene samm: Lülita 3Doodler sisse ja oota kuni see kuumeneb töötemperatuurini.



Ühenda vooluadapter 3Doodler seadmega.

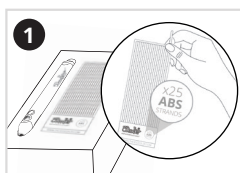


Seadke lüliti HI asendisse.

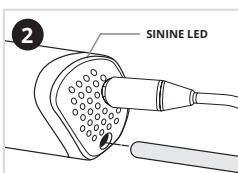


LED-indikaator helendab punaselt kuni seade saavutab vajaliku täiteplastiku sulamistemperatuuri. Kui indikaator hakkab põlema siniselt siis on seade valmis täiteplastikut välja suruma.

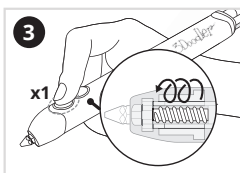
## Teine samm: Sisesta täiteplastikupulk ja suru niidina välja



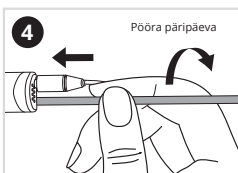
Vali üks **ABS (matt)** täiteplastikupulk (mille leiad 3Doodleri komplektist)



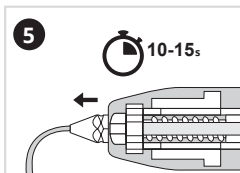
Olles veendunud et indikaator on endiselt **SINIST** värvi sisesta täiteplastikupulk etteandeavasse.



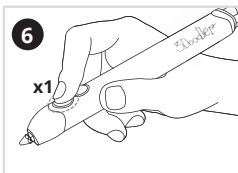
Vajuta korra **FAST** nuppu. Kuuled et seadme etteandemehhanism hakkab tööle.



Pööra täiteplastikupulka ettevaatlikult pöidla ja nimetissõrme abil päripäeva samal ajal õrnalt surudes seda edasi etteandeavast seadme sisse kuni tunned haakumist etteandemehhanismiga ja pulk hakkab liikuma edasi iseseisvalt.



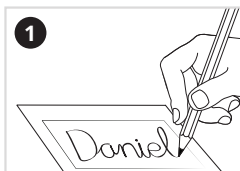
10-15 sekundi möödudes hakkab sulat täiteplastikuniit otsikust väljuma, mis tardub mõne sekundiga.



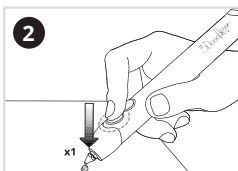
Vajuta korra **FAST** nupule et tegevus lõpetada.

# Kolmas samm: 3D-joonista oma nimi

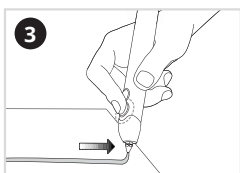
Kasuta all olevat kastikest oma esimeseks Doodler-joonistuseks - milleks võiks olla sinu nimi



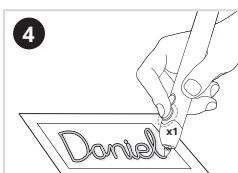
Kirjuta oma nimi juuresolevasse kasti kasutades markerit, pliiatsit, pastapliiatsit või mõnda muud vabalt valitud kirjutusvahendit. Me soovitame kirjutada kirjatähtedega või siis trükitähtedega nii, et tähed on omavahel ühendatud.



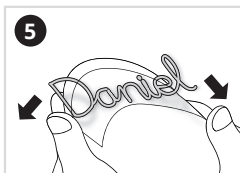
Vajuta korra **FAST** nupule. Kui täiteplastik hakkab väljuma siis vajuta otsik paberile nii, et plastik jääb sellele kinni.



3D-joonista katkematu joonega oma nimi, ühendades tähed omavahel ja tõmmates täiteplastikut paberile nagu kirjutaksid tavalise pliiatsiga. Liigu edasi aeglaselt ning ühtlaselt.



Kui jõuad oma nime joonistamisega lõpuni siis vajuta veelkord **FAST** nuppu, et lõpetada plastiku väljutamine.



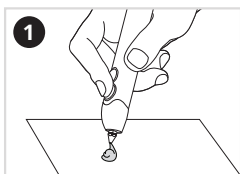
Painuta paberit tagurpidi, et oma joonistatud nimi kätte saada.

**Sinu nimi:**

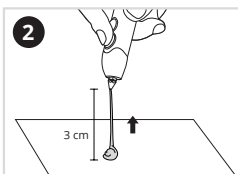
**#MinuEsimene3Djoonistus**

## Neljas samm: 3D-joonista õhku!

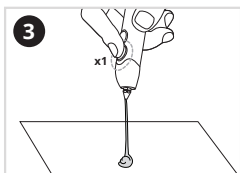
Palun loe allolevad sammud läbi enne kui alustad selle osaga, mis õpetab kuidas 3D-joonistada vertikaalset õhku.



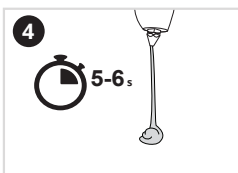
Lase paberile umbes lepatriinu suurune piisk vedelat plastikut. Veendu, et plastik on kindlalt paberi küljes kinni.



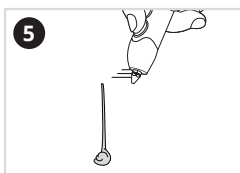
Tõsta pliiatsit ja plastikut sirgjooneliselt tõmmates umbes 3 cm üles.



Vajuta nupule **FAST**, et peatada plastiku väljutamine aga **ÄRA PIIATSIT KOHE LIIGUTA**.



Oota paar sekundit nii et seade on endiselt ühendatud plastiku otsaga.



Võta pliiats ära. Tõmmatud joon jääb vertikaalselt püsti.

**Tore! Sa just 3D-joonistasid õhku! See oskus on oluline, et luua oma 3Doodleriga igasuguseid imelisi kolmemõõtmeilisi asju.**

## Viies samm: 3D-joonista veelgi rohkem!

☞ Lisa juhiseid, projekte ja inspiratsiooni saad järgmistelt lehekülgedelt:



Youtubei videod, märksõna: **Cube** ▶  
<https://www.youtube.com/3Doodler>



Youtubei videod, märksõna: **Squiggly** ▶  
<https://www.youtube.com/3Doodler>



Kasutusjuhendi taga on žabloon:  
**Eiffeli torn** - P.13-15

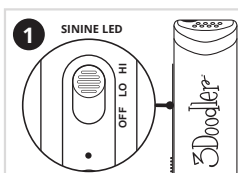


Kasutusjuhendi taga on žabloon:  
**Prillid** - P.16-17

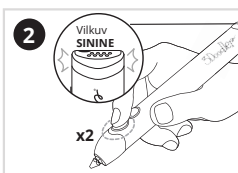
**MORE** Inspireerivaid ja õpetlikke ideid grupiprojektideks:  
<http://the3Doodler.com/community>

Nüüd kui oled 3D-joonistanud ABS täiteplastikuga, tahame sulle näidata kõike mida on vaja teada, et vahetada täiteplastikut ning tutvustada erinevaid plastikutüüpe.

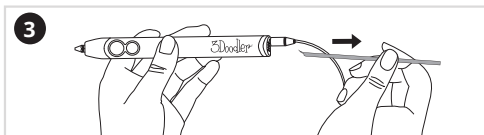
## Kuues samm: Väljuta ja eemalda täiteplastikupulk



Seadista pliats **HI** positsioonile ja oota kuni LED-indikaator **SINISEKS** muutub.



Tee topeltklõps ühele kiiruse nuppudest. LED-Indikaatori vilkumine näitab, et täiteplastikupulka väljutatakse tagasi.

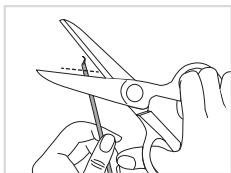


Kui täiteplastikupulk lõpetab väljumise on seda ohutu pliatsi tagaosast õrnalt välja tõmmata

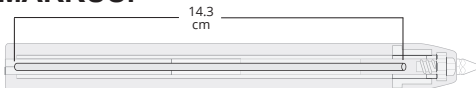
### NÄPUNÄIDE:

#### LÕIKA OTSAD ÄRA!

Kui oled plastikupulga 3Doodlerist eemaldanud, lõika ära osaliselt sulanud otsad enne kui sisestad selle uuesti 3Doodlerisse. Sedasi toimides hoiad ära ummistusi.



## MÄRKUS:



Täiteplastikupulka mis on lühem kui 13.4cm ei saa tagant tagasi väljutada. Selline plastikupulk tuleks lõpuni 3Doodleris ära kasutada. (Alternatiivina võid plastikupulga tagant välja lükata-vaata lõik 3 punkt 3B)

### NÄPUNÄIDE: TÄITEPLASTIKU LIIGID JA SEADISTUSED.

Enne kui jätkame on aeg rääkida erinevat liiki täiteplastikutest mida saab 3Doodleriga kasutada (ning millist seadistust nendega kasutada)

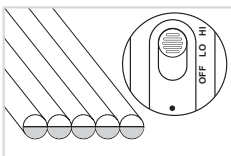
#### ABS (MATT):

**Temperatuur:** seadista HI peale

**LED-indikaator:** sinine

**Milleks kasutada:** suurepärase materjal õhku joonistamiseks.

**Kuidas neid eristada:** täiteplastikul on otstes valged poolringid



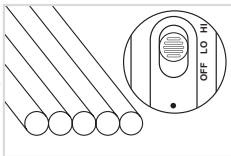
#### PLA (LÄIKIV / LÄBIPAISTEV / METALLIK / SÄTENDAV):

**Temperatuur:** seadista LO peale

**LED-indikaator:** roheline

**Milleks kasutada:** keskkonناسõbralik, läikiv pind, ideaalne kasutamiseks kunstiprojektides.

**Kuidas neid eristada:** painutades väga jäik, pulga otsted ei ole valgeid poolringe.



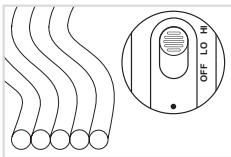
#### FLEXY:

**Temperatuur:** seadista HI peale.

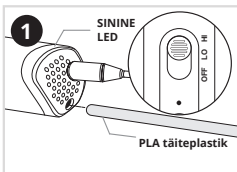
**LED-indikaator:** sinine.

**Milleks kasutada:** et valmistada painduvaid 3D-joonistusi.

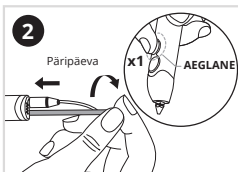
**Kuidas neid eristada:** plastikupulk on väga painduv.



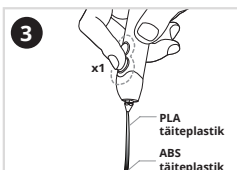
# Seitsmes samm: Hakkame kasutama PLA täiteplastikut!



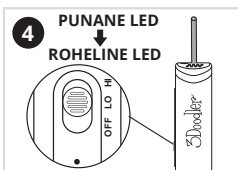
Seadista seade kuumusele **HI** ja sisesta **PLA** täiteplastiku pulk etteandevasse. Proovi teisi värve täiteplastikuid kui enne, mil kasutasid **ABS** plastikut



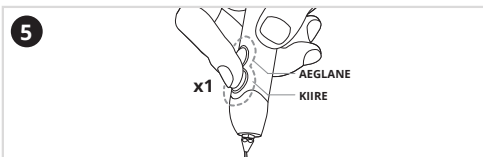
Lükka täiteplastikupulk pliiatsi tagant sisse ja vajuta korra nuppu **SLOW**. Vajadusel lükka ja keera pulka päripäeva kuni see haakub ja hakkab ise edasi liikuma.



Värv muutub kui **PLA** plastikniit hakkab väljuma. Algul näivad värvid segatud. **PEATA** plastikniidi väljutamine vajutades korra ühele nuppudest.

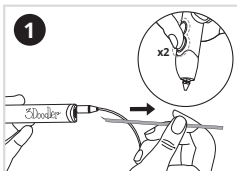


Lülita pliiats positsioonile **LO** ja oota kuni LED-indikaator muutub **ROHELISEKS**.

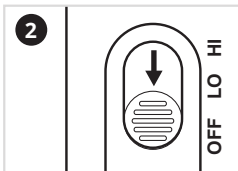


Vajuta korra nupule **FAST** või **SLOW** et jätkata **PLA** plastikniidi väljutamist ning võid 3D-joonista mida soovid.

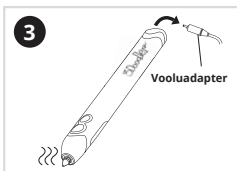
## Kaheksas samm: Väljalülitamine



Eemalda kogu täiteplastik seadme kasutades tagasi väljutamise funktsiooni (tehes topeltklõpsu ühel kiiruse nuppudest). Sõbralik meeldetuletus, et täiteplastikupulga otsad tuleb ära lõigata!



Lükka sisse/välja lülitamise nupp **OFF** asendisse.



Lase oma 3Doodleril täielikult jahtuda enne kui ära paned.

## PANE TÄHELE:

Kui 3Doodler on seisnud kasutamata 5 minutit siis seadme kuumutussüsteem lülitub automaatselt välja. Et kasutust jätkata pead vajutama ühte kiiruse nuppudest või lülitama seadme välja **OFF** ja jälle sisse **ON**.

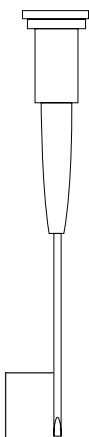
**TEE PAUS:**  
Me soovime, et lülitaksid oma 3Doodleri iga kahe tunni katkematu kasutamise järel 30ks minutiks välja.



## LÕIK 3: VÕIMALIKUD PROBLEEMID/LAHENDUSED

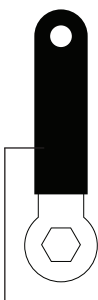
### Instrumentid (komplektis kaasas)

Enne kui räägime kuidas lahendada võimalikke 3Doodleriga tekkivaid probleeme, tutvustame teile kolme käepärast komplektis kaasas olevat instrumenti:



#### **Mini-kruvikeeraja**

Hoia see käepärast, et vajadusel eemaldada hoolduskatik.



#### **Mini-mutrivõti**

Seda kasutatakse otsiku pinguldamiseks ja eemaldamiseks. Ära eemalda otsikut kui seade on külm. Ära pingulda otsikut liiga kõvasti, sest võid selle lõhkuda.



#### **Ummistuse eemaldamise tööriist**

Seda kasutatakse, et lükata lühikesi täiteplastiku juppe etteandemehhanismi. See aitab ka täiteplastikut väljutada.

Liikudes edasi vaatame nüüd erinevaid tõrkeid mis võivad ette tulla kasutades 3Doodlerit ja kuidas neid lahendada et uuesti Doodeldama hakata.

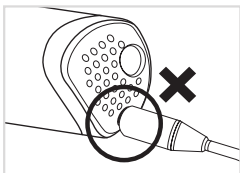
# 1. Mu 3Doodler eilähe tööle! (indikaator ei lähe põlema)

Kontrollime järgmisi asju veelkord:

**A.** Kas vooluadapter on ühendatud töötavasse voolupesasse?

## MÄRKUS:

Kui sul on tagavara toiteadapter juhuslikult olemas, siis kasuta seda, et testida oma seadet. Selliselt saab kindlaks teha kas probleem on sinu 3Doodleris või vooluadapteris mis on komplektis kaasas.



**B.** Kas vooluadapter on korralikult ühendatud 3Doodleriga?

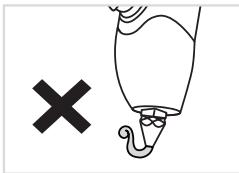


**C.** Kontrolli, et sisse/välja lülitamise nupp pole OFF asendis.

# 2. Plastikujuga tuleb küll seadmest välja kuid ei jää paberi külge kinni või läheb keerdu ümber otsiku.

**Peata plastiku väljutamine ja järgi neid juhiseid:**

Alusta uuesti plastiku väljutamist ja vajuta otsik kindlalt vastu paberit lastes plastikul pinna külge kinnituda. Tõmba sulanud plastikut paberi pinnal ühtlase katkematu joonena nagu kirjutaksid tavalise pliiatsiga. Tee ühtlaseid ja aeglaseid liigutusi. Plastik peaks jääma paberi külge ja ei tohiks ümber otsiku keerdu minna.



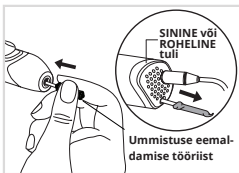
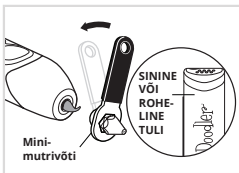
# 3. Plastikut ei tule minu 3Doodlerist välja.

**3A.** Plastik ei haaku korralikult etteandemehhanismiga:

Lükka õrnalt ja keera täiteplastikupulka päripäeva kuni tunned, et pulk haakub etteandemehhanismiga ja hakkab ise edasi liikuma. Kui eelnev tegevus ei toimi, siis võta plastikupulk täielikult seadmest välja (vaata sektsioon 2, samm 6). Lõika otsad ära, sisesta pulk uuesti ja proovi veel üks kord. Kui täiteplastik on liiga lühike, et seda seadmest eemaldada, vaata 3B.

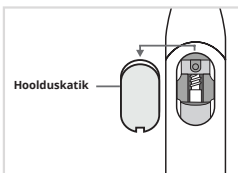
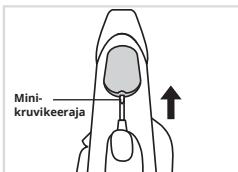
**3B.** Täiteplastiku pulk on liiga lühike, et seda seadmest eemaldada:

Proovi otsik lahti keerata ja kasutada ummistuse eemaldamise tööriista. Kasuta mini-mutrivõtit sedme otsiku eemaldamiseks kui seade on tuline (põleb SININE või ROHELINE LED-indikaatori tuli) Sisesta ummistuse eemaldamise tööriist läbi lahtise otsa seadmesse ja õrnalt lükake üleliigne täiteplastik seadme tagant otsast välja.



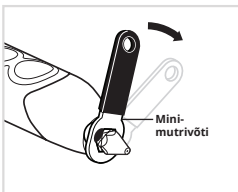
### 3C. Täiteplastik võib olla põimunud ümber etteandemehhanismi.

Eemalda hoolduskatik kasutades komplektis kaasas olevat mini-krivikeerajat. Võta mini-krivikeeraja, et vabastada etteandemehhanism täiteplastikust, siis kasuta ummistuse eemaldamise tööriista, et lükata täiteplastik seadme tagant välja. Võid kasutada ka pintsette ja eemaldada täiteplastikupulk välja läbi hoolduskatiku ava.



## 4. Plastikut lekib otsiku ja seadme vahelt.

Pika kasutusega (või transpordides ühest kohast teise) võib otsik natuke lahti tulla. Kui seade on kuum keera otsikut päripäeva (LED-indikaatorituli põleb siniselt või roheliselt) kasutades mini-mutrivõtit. Lõpeta otsiku pingutamine kui tunned, et see on kinni ja ära pinguta otsa liialt, sest võid selle ära lõhkuda.



## 5. Plastiku väljutamine ei peatu.

- A. Vajuta korra ühele **FAST** või **SLOW** nuppudest.
- B. Kui A lahend ei toimi siis eemalda 3Doodler vooluvõrgust, pane uuesti sisse ja proovi uuesti.

## 6. Kuidas saada kätte kasutamata täiteplastikupulk?

Kui seade on tuline (LED-indikaator põleb **SINISELT** või **ROHELISELT**) tee topeltklõps ühele **FAST** või **SLOW** nuppudest. LED-Indikaator hakkab vilkuma näitamaks, et täiteplastikupulka väljutatakse tagasi. Kui see lõpetab liikumise võib pulga turvaliselt seadmest õrnalt välja tõmmata. Juhul täiteplastikupulk on liiga lühike siis vaata LÕIK 3 punkt 3B.

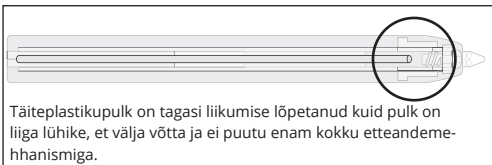
### VIHJE:

Lõika täiteplastikupulga ots ära, et oleks seda hiljem lihtsam sisestada ja taas kasutada.

## 7. Täiteplastikupulk on lõpetanud tagasi liikumise aga seda ei saa kätte.

Võimalik, et täiteplastikupulk on liiga lühike et seda 3Doodlerist tagasi liikumise teel kätte saada või on see liikunud etteandemehhanismist mööda.

Neid olukordi on võimalik kontrollida läbi hoolduskatiku.



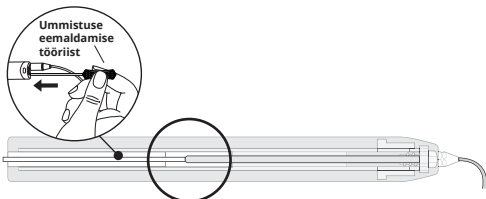
Täiteplastikupulk on tagasi liikumise lõpetanud kuid pulk on liiga lühike, et välja võtta ja ei puutu enam kokku etteandemehhanismiga.



Täiteplastikupulk on teisel pool etteandemehhanismi.

Nende mõlema tõrke puhul võid proovida järgnevat võimalusi:

- Sisesta pliitsisse uus täiteplastikupulk või ummistuse eemaldamise tööriista, et lükata ülejäänud plastik seadmest läbi nii, et seade on lülitatud ON asendisse ja väljutab sulanud täiteplastikut.



- Või
- Eemalda otsik ja kasuta ummistuse eemaldamise tööriista, et suruda täiteplastik tagant välja (VT. LÕIK 3 punkt 3B)

## 8. Mu pliats ei soojene (LED-indikaator põleb punaselt)

Pliatsi töötemperatuurini soojenemiseks kulub umbes 60-90 sekundit. Kui peale seda aega pole seade ikka veel üles soojenenud ja LED-indikaator põleb punaselt, siis lülita korraks see välja ja uuesti sisse. Kui ka see ei aita, siis võta ühendust järgmisel aadressil [help@the3Doodler.com](mailto:help@the3Doodler.com) ja me leiame lahenduse

## LÕIK 4: VIHJED JA PARIMAD VÕTTED

### Pööra tähelepanu plastikutüüpidele ja seadistustele.

- Sujuvamaks 3D-joonistamiseks soovime kasutada igale plastikutübile ettenähtud temperatuure.
- Kontrolli, millist tüüpi täiteplastikut kasutad enne kui 3Doodleri sisselülidad ja sisestad plastikupulga. Kui täiteplastikupulgad lähevad segamini, siis on abiks tabel nende äratundmiseks ja liigitamiseks.

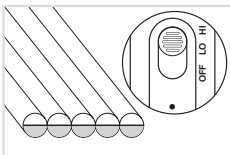
#### **ABS (MATT):**

**Temperatuur:** seadista HI peale

**LED-indikaator:** sinine

**Milleks kasutada:** suurepärane materjal õhku joonistamiseks.

**Kuidas neid eristada:** täitepltasikul on otstes valged poolringid



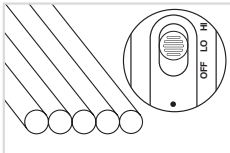
#### **PLA (LÄIKIV / LÄBIPAISTEV / METALLIK / SÄTENDAV):**

**Temperatuur:** seadista LO peale

**LED-indikaator:** roheline

**Milleks kasutada:** keskkonnasõbralik, läikiv pind, ideaalne kasutamiseks kunstiprojektides.

**Kuidas neid eristada:** painutades väga jäik, pulga otsted ei ole valgeid poolringe.



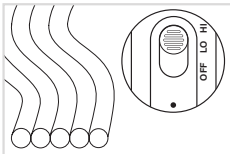
#### **FLEXY:**

**Temperatuur:** seadista HI peale.

**LED-indikaator:** sinine.

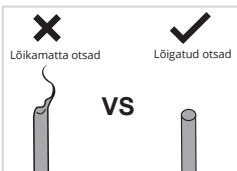
**Milleks kasutada:** et valmistada painduvaid 3D-joonistusi.

**Kuidas neid eristada:** plastikupulk on väga painduv.



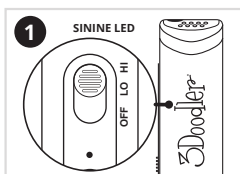
### Ära unusta lõigata plastikupulga otsi

- Kui oled eemaldanud 3Doodlerist täiteplastikupulga, lõika osaliselt sulanud ots ära enne kui asetad selle tagasi seadmesse. See vähendab ummistustest telkkivaid tõrkeid.

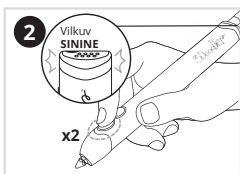


# Väljuta täiteplastikupulk tagasi ja eemalda korrektset

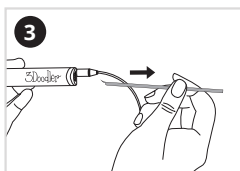
- Ära tõmba plastikupulka 3Doodleri tagant välja muul moel kui ette nähtud



Kui pliitsi temperatuur on seatud **HI** asendisse, siis oota kuni **SININE** LED-indikaator süttib



Tee topelt klõps ühele kiiruse nuppudest. LED-Indikaatori vilkumine näitab, et täiteplastikupulka väljutatakse tagasi.



Kui täiteplastikupulk lõpetab väljumise on seda ohutu pliitsi tagaosast õrnalt välja tõmmata

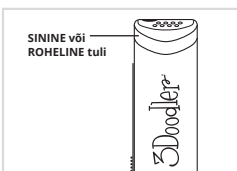
## TEE PAUS:

- **LASE** oma 3Doodleril alati puhata kui oled seda 2 tundi järjest kasutanud. 30 minutiline paus on piisav.

## Kohtle seadme otsikut nõuetekohaselt

- Kui peaks kunagi olema vajalik eemaldada pliitsi otsik, siis **ÄRA** tee seda kui 3Doodler on jahtunud. LED-indikaator pea põlema kas **SINISELT** või **ROHELISELT**

- Kui peaks kunagi olema vajalik pliitsi otsikut pingutada, siis **ÄRA** tee seda jõuga või pinguta üle, sest võid oma 3Doodlerit jäädavalt kahjustada.



### TOOTE SPETSIFIKATSIOON

Väljundvõimsus: 6W  
Väljundpinge: 5V  
Sisepinge: 5V

Antud seadme spetsifikatsioone võib tootja muuta ja täiendada ilma eelneva teavitusega

Oma 3Doodleri **HOOLDAMISE** ja **KASUTAMUSE** juhendeid leiad

veebiaadressilt **the3Doodler.com**

Toote kasutamisel tekkivate tõrgete korral võite lahendusi leida aadressilt: **the3Doodler.com/troubleshooting**



### PIIRATUD TINGIMUSTEL GARANTII

Lisainformatsiooni piiratud tingimustel garantii kohta leiab aadressilt:

**the3Doodler.com/warranty**

3Doodleri kasutustingimused ja muud tähelepanekud leiab aadressilt:

**the3Doodler.com/terms-and-conditions**



See ikoon näitab, et seadet ei käsitleta tavalise majapidamisprügina. Kaitsmaks keskkonda ja inimkonna tervist soovitame suunata 3D pliitsi 3Doodler peale kasutusaja lõppu jäätmeringlusesse.

# LÕIK 5: SHABLOONID

## Eiffeli torn



1

x4



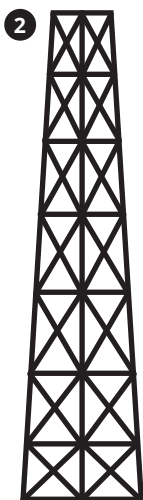
4

x4



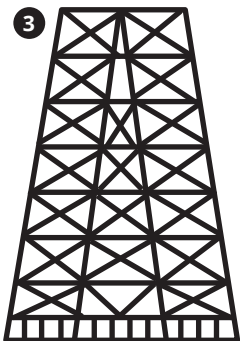
5

x4



2

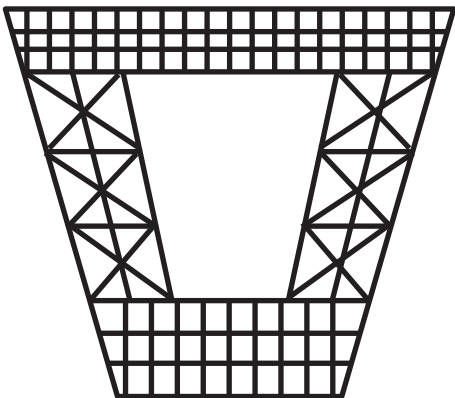
x4



3

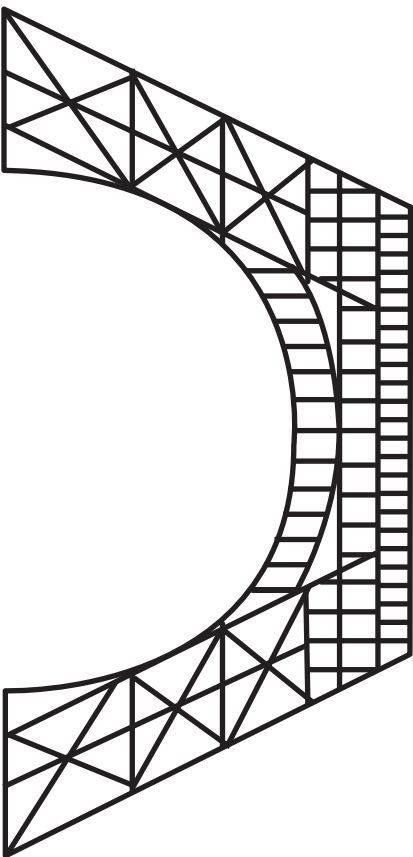
x4

6

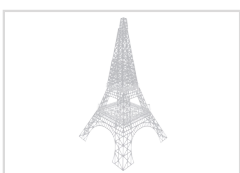
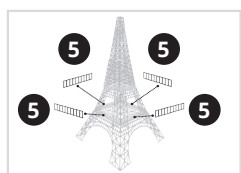
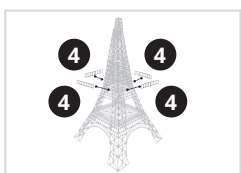
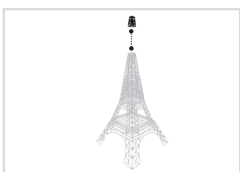
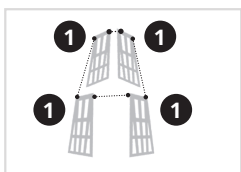
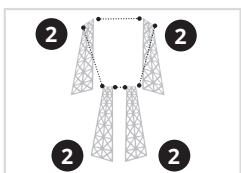
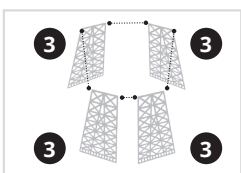
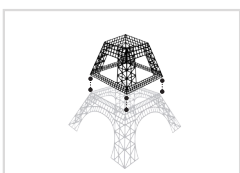
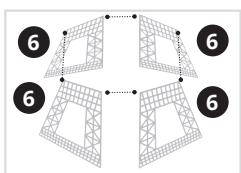
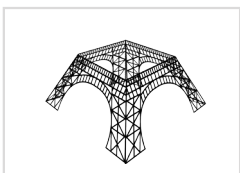
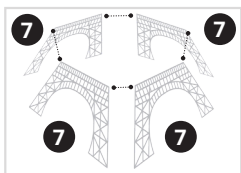


x4

7



x4





# Prillid

