

Näin otat kaiken irti

3Doodler[®]
Create

#WhatWillYouCreate[®]



Tervetuloa

Älä heitä näitä ohjeita pois.

(Teimme paljon töitä, jotta ne olisivat mahdollisimman hyödylliset ja helppolukuiset!)

the3Doodler.com

Revised: April 26, 2016

KAPPALE 1: VAROITUKSET



VAROITUKSET



- 3Doodlerin Suutin voi kuumua. ÄLÄ koske Suutinta, voit polttaa itsesi!
- ÄLÄ koske Suuttimella helposti syttyviä materiaaleja tai päästä sitä lähelle niitä.
- Kerro muille ympärilläsi, että Kynä on kuuma, eikä siihen pitäisi koskea.



Irrota sähköpistokkeesta ja aseta Ohjauskytkin OFF-asentoon, kun laite ei ole käytössä tai varastointia varten.



Anna Suuttimen jäähtyä kokonaan, ennen kuin varastoit laitteen.



Puhdistustyökalu voi kuumua. ÄLÄ koske Puhdistustyökalun metalliosaa sen jälkeen, kun sitä on käytetty 3Doodlerin puhdistamiseen, sillä voit polttaa itsesi!



ÄLÄ käytä 3Doodleria lähellä kylpyammeita, suihkuja, altaita tai muita vettä sisältäviä astioita. Se voi johtaa kuolemaa aiheuttavaan sähköiskuun.

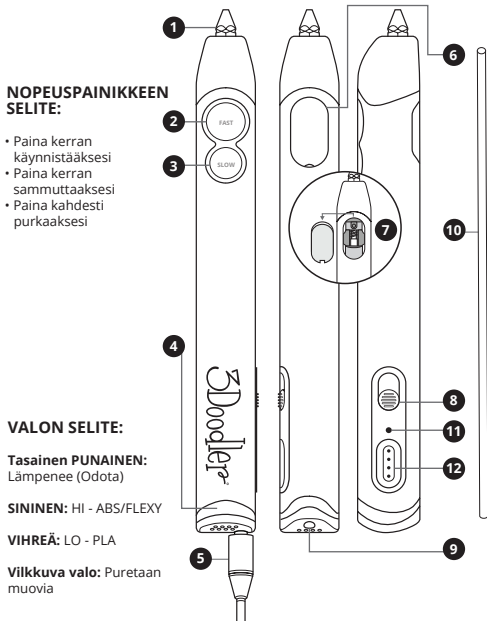
**VAIN AIKUISTEN KÄYTTÖÖN.
PIDÄ POISSA LASTEN ULOTTUVILTA.**

Tuotteen hävittäminen

3Doodlerin elämänsä loppuessa älä heitä sitä sekajätteeseen. Jotta välttäisit ihmisten tai ympäristön terveyden vahingoittamisen, hävitä 3Doodler paikallisten lakien tai säännösten mukaisesti. Lisää tietoa erillisistä jätteenkeräysjärjestelmistä tai sähkö- ja elektronisten laitteiden tuhoamisesta saat kunnallisilta viranomaisilta. Voit myös ottaa yhteyttä 3Doodlerisi myyjään, jolla voi olla kierrätyspalvelu, tai joka voi olla osa kierrätysjärjestelmää, jota voit käyttää.

KAPPALE 2: 3DOODLERIN KÄYTTÖNOTTO

Kehitimme tämän Käyttöoppaan auttamaan sinua tutustumaan 3Doodleriisi ja sen ominaisuuksiin askel askeleelta. Kun osaat nämä askeleet, voit käyttää Doodleriasi varmuudella. Askelten ohittaminen voi johtaa vähemmän nautinnollisiin käyttökokemuksiin.



NOPEUSPAINIKKEEN SELITE:

- Paina kerran käynnistääksesi
- Paina kerran sammuttaaksesi
- Paina kahdesti purkaaksesi

VALON SELITE:

Tasainen PUNAINEN:
Lämpenee (Odota)

SININEN: HI - ABS/FLEXY

VIHREÄ: LO - PLA

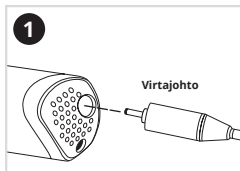
Vilkkuva valo: Puretaan muovia

- | | |
|--|--|
| 1 Suutin
Kuuma Muovin pursotusalueelta | 7 Koneisto
Työntää Muovin Kynän läpi |
| 2 NOPEA Nopeuspainike | 8 Ohjauspainike
3Doodlerin ON- ja OFF-asetusten sekä pursotuksen HI- tai LO-lämpötilan valintaan. |
| 3 HIDAS Nopeuspainike | 9 Muovin täyttöasema
3Doodlerin takana sijaitseva aukko, johon Muovi asetetaan. |
| 4 Valo
Kertoo, milloin 3Doodler on valmis käyttöön | 10 Muovi |
| 5 Virtajohto | 11 Lämpötilan säätö |
| 6 Huoltokansi
Voit katsoa, mitä Kynäsi sisällä tapahtuu | 12 Ohjauspaneeli |

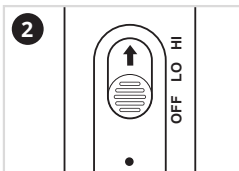
Näin se toimii:

3Doodler sulattaa muovin ja käyttää moottoria (Koneisto) työntääkseen sen läpi ohuena vanana Kynän kuumen pään (Suutin) läpi. Tähän prosessiin viittaamme Käyttöoppaassa sanalla pursotus tai pursottaminen. Kun Muovi on pursotettu, se viillenee ja kovettuu heti, joten voit piirtää erilaisille pinnoille tai ilmaan. Tämä Käyttöopas kertoo sinulle miten!

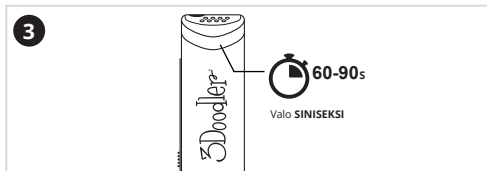
Askel 1: Käynnistä 3Doodler ja odota, että se lämpenee



Kytke **3Doodler** sähköpistokkeeseen.

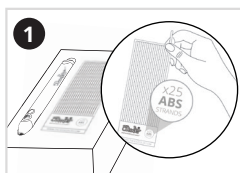


Aseta Ohjauskytkin **HI**-asentoon.

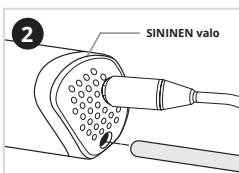


Valo on **PUNAINEN**, kun Kynä lämpenee muovin sulattamiseen vaadittavaan lämpötilaan. Kun Valo on muuttunut **SINISEKSI**, Kynäsi on valmis pursottamaan Muovia.

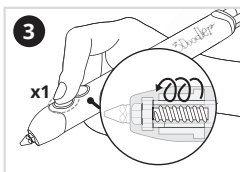
Askel 2: Lataa ja pursota Muovia



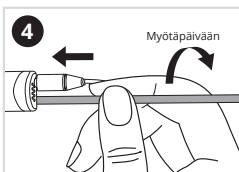
Valitse yksi säie **ABS (MATTI)-Muovia** (3Doodler-boxin mukana)



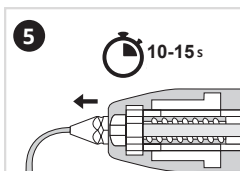
Varmista, että Valo on yhä **SININEN**, työnnä **Muovi Muovin** täyttöasemaan.



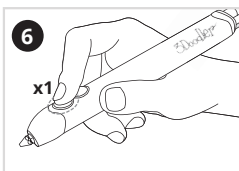
Paina **NOPEA-painiketta** kerran ja vapauta. Kuulet, kuinka Koneisto käynnistyy.



Käyttäen peukaloa ja etusormea, ohjaa ja käännä **Muovia** myötäpäivään samalla työntäen sitä **Muovin** täyttöasemaan, kunnes tunnet, että Koneisto alkaa vetää sitä itsestään.



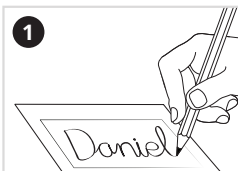
10-15 sekunnin jälkeen **Muovi** alkaa pursota Suuttimesta. **Pursotettu Muovi** kovettuu muutamassa sekunnissa.



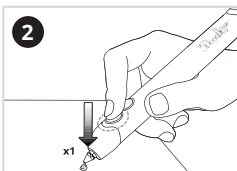
Paina **NOPEA-painiketta** kerran lopettaaksesi pursottamisen.

Askel 3: Piirrä nimesi

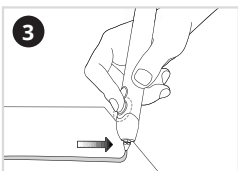
Käytä alla olevaa laatikkoa toteuttaaksesi ensimmäisen Doodle-piirroksesi – oman nimesi!



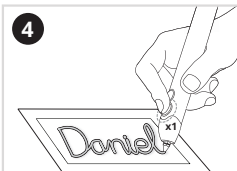
Kirjoita nimesi laatikkoon käyttäen lyijykynää, kuulakärkikynää, tussia tai mitä tahansa kirjoitusvälinettä. Suosittelemme kaunokirjoitusta tai tekstausta, jossa kirjaimet yhtyvät toisiinsa.



Paina **NOPEA-painiketta** kerran. **Kun Muovi** alkaa pursota, paina Suutin paperia vasten, jotta **Muovi** kiinnittyisi sen pintaan.



Piirrä nimesi yhtäjaksoisessa linjassa niin, että kirjaimet yhdistyvät toisiinsa, vetäen **Muovia** pitkin paperia kuin kirjoittaisit kynällä. Liikuta kynää hitaasti ja vakaasti.



Kun pääset nimesi loppuun, lopeta pursottaminen painamalla jälleen **NOPEA-nappia**.



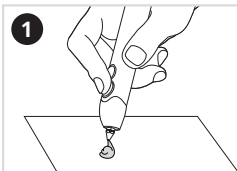
Taivuta paperia ulospäin, jotta piirtämäsi nimi lähtee irti.

Nimesi:

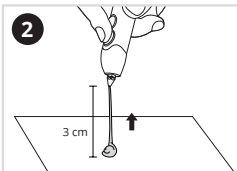
#EnsimmäinenDoodle

Askel 4: Piirrä Doodle ilmaan!

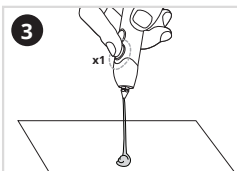
Lue kaikki alla olevat askelet, ennen kuin aloitat tämän kappaleen, joka kertoo, kuinka piirtää Doodle pystysuoraan ilmaan.



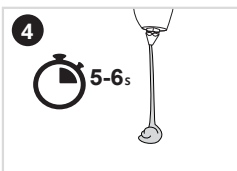
Pursota **Muovia** paperille, kunnes sinulla on noin leppäkertun kokoinen möykky. Varmista, että se on hyvin kiinni paperissa.



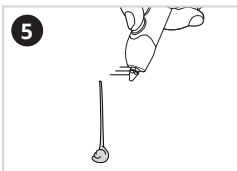
Nosta Kynää ja **Muovia** ylöspäin paperista noin 3cm.



Paina **NOPEA-painiketta** pysäyttääksesi pursotuksen, **MUTTA ÄLÄ VIELÄ LIIKUTA KYNÄÄ.**



Pidä Kynä kiinni pursottamasi **Muovivanan** yläosassa vielä muutaman sekunnin ajan.



Vedä Kynä pois. Vana pysyy pystysuorana.

Hienoa! Teit ensimmäisen Doodle-piirroksesi ilmaan! Tämä on tärkeä askel kohti monien upeiden kolmiulotteisten piirrosten tekemistä 3Doodlerin avulla.

Askel 5: Tee lisää Doodle-piirroksia!

☀️ Lisää opastusta, projekteja ja inspiraatiota löydät seuraavista paikoista:



YouTube-vidoot: Cube ▶️

<https://www.youtube.com/3Doodler>



YouTube-vidoot: Squiggly ▶️

<https://www.youtube.com/3Doodler>



Tästä oppaasta löytyvät kaaviot:

Eiffel-torni - P.13-15



Tästä oppaasta löytyvät kaaviot:

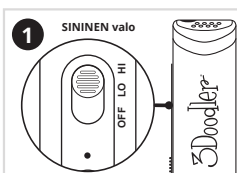
Silmälasit - P.16-17

INSPIROIVIA JA OPASTAVIA YHTEISÖPROJEKTEJA:

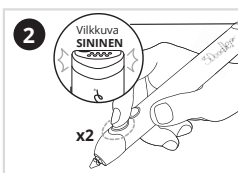
MORE <http://the3Doodler.com/community>

Nyt kun olet tehnyt Doodle-piirroksen ABS-Muovilla, näytämme sinulle kaiken, mitä tarvitsee tietää Muovin vaihtamisesta ja kerromme Muovien eri tyypeistä.

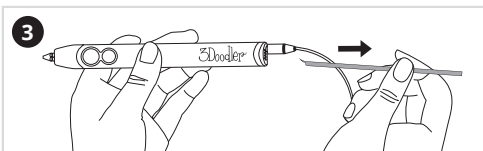
Askel 6: Kuinka purkaa ja poistaa Muovi



Aseta Kynä **HI-asetukselle** ja odota Valon muuttumista **SINISEKSI**.



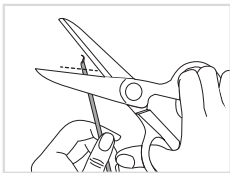
Paina kahdesti kumpaa tahansa **Nopeuspainiketta**. Valo alkaa vilkkua ilmoittaakseen **Muovin** purkamisesta.



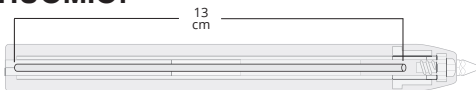
Kun **Muovi** on purettu, se on turvallista poistaa **Kynän** sisältä vetämällä varovasti säikeen takaosasta.

VINKKI: LEIKKAA PÄÄDYT!

Kun olet poistanut **Muovin** 3Doodlerista, leikkaa ja poista osittain sulanut **Muovi** säikeen päästä ennen kuin asetat sen uudelleen 3Doodleriin. Tämä vähentää tukoksien aiheuttamia ongelmia.



HUOMIO:



Muovia, joka on lyhempi kuin 13cm ei voi purkaa. Se pitää syöttää 3Doodlerin läpi ja käyttää loppuun. (Vaihtoehtoisesti voit työntää Muovin ulos takaosasta – katso Kappale 3, Askel 3B.)

VINKKI: MUOVITYYPIT JA ASETUKSET.

Ennen jatkamista on tärkeää oppia erilaisista **Muovityypeistä**, joita 3Doodlerin kanssa voi käyttää (ja mitä asetuksia käyttää kullekin tyypille).

ABS (MATTE):

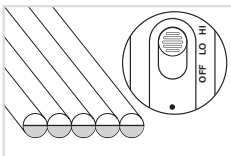
Lämpötila: HI-asetus

Valo: Sininen

Ominaisuus:

Hyvä ilmaan piirtämiseen.

Kuinka erottaa: Muovissa on valkoiset puolipyöreät päädyissä.



PLA (KIILTÄVÄ/KIRKAS/METALLINEN/KIMALTELEVA):

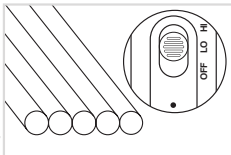
Lämpötila: LO-asetus

Valo: Vihreä

Ominaisuus:

Ympäristöystävällinen ja kiiltävä, täydellinen taiteelliseen käyttöön.

Kuinka erottaa: Taivuttaessa jäykkä, ei valkoisia puolipyöreitä.



FLEXY:

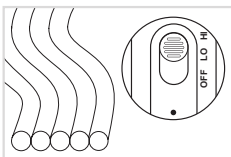
Lämpötila: HI-asetus

Valo: Sininen

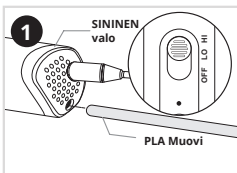
Ominaisuus:

Joustavien, taitettavien Doodle-piirrosten tekoon.

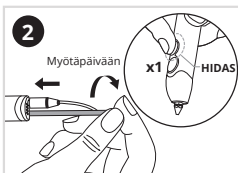
Kuinka erottaa: Muovi on taipuisaa.



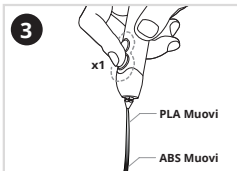
Askel 7: Vaihdetaan PLA-Muoviin!



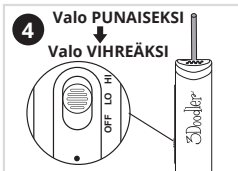
Aseta **Kynä HI-asetukselle** ja syötä Muovi **PLA-Muovin säie** Muovintäyttöasemaan. Käytä eri väriä kuin aikaisempi **ABS-muovi**.



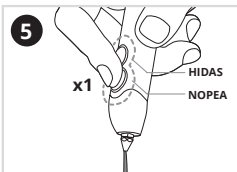
Työnnä muovi läpi Kynän takaosasta ja paina **HIDAS-painiketta** kerran. Jos on tarvetta, työnnä ja käännä **Muovia** myötäpäivään kunnes se alkaa kulkea Kynän läpi itseksensä.



Muovin väri vaihtuu PLA-pursotuksen aikana. Se saattaa ensin näyttää sekoittuneelta. **PYSÄYTÄ** pursotus painamalla kumpaa tahansa nappia kerran.

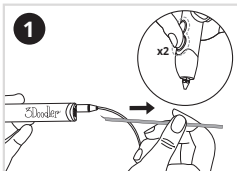


Vaihda Kynä **LO-asetukselle**. Odota, että Valo muuttuu **VIHREÄKSI**.

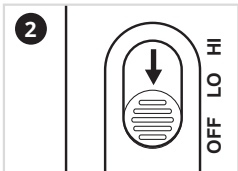


Paina **NOPEA- tai HIDAS-painiketta** kerran **PLA-pursotuksen** jatkamiseksi ja piirrä, mitä haluat.

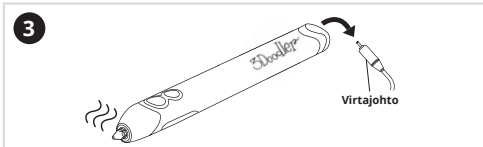
Askel 8: Käytön lopettaminen



Poista kaikki **Muovi Kynästä** käyttäen **Purku-toimintoa** (paina kahdesti kumpaa tahansa Nopeuspainiketta). **Muistathan** leikata säikeiden päädyt!



Vaihda Ohjauskytkin **OFF-asettoon**.



Anna 3Doodlerin jäähtyä kokonaan, ennen kuin varastoit sen.

HUOMIO:

Kun et käytä 3Doodleria 5 minuuttiin, sen lämmitysjärjestelmä sammuu automaattisesti. Paina yhtä Nopeuspainikkeista TAI vaihda Ohjauskytkin ensin **OFF-** ja sitten **ON-**asettoon käytön jatkamiseksi.

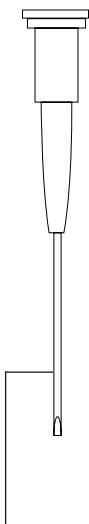
OTA TAUKO:

Suosittellemme, että sammutat ja annat 3Doodlerillesi yhden tauon kahden yhtäjaksoisen tunnin käytön jälkeen.

KAPPALE 3: ONGELMIEN RATKAISU

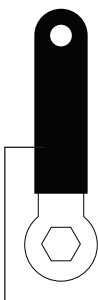
Työkalut (Mukana Laatikossa)

Ennen kuin kerromme kuinka ratkaista vikoja 3Doodlerissasi, esittelemme kolme kätevää työkalua, jotka tulevat boksin mukana:



Mini-Ruuvimeisseli

Pidä tämä lähellä Huoltokannen avaamista varten.



Mini-Kiintoavain

Käytetään Suuttimen tiukentamiseen ja poistamiseen.

Älä ota Suutinta irti, kun Kynä on kylmä.

Älä kiristä Suutinta liikaa, jottei se mene rikki.



Puhdistustyökalu

Käytetään lyhyiden muovikappaleiden työntämiseen Käyttövaihteeseen puresotuksen helpottamiseksi.

Nyt, kun esittely on tehty, on aika katsoa erilaisia ongelmia, joita 3Doodlerin kanssa voi tulla ja askelia, joiden avulla pääset jatkamaan Doodlepiirtämistä.

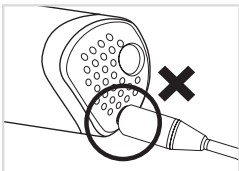
1. Kynäni ei käynnisty! (Valo ei syty)

Varmistathan seuraavat:

A. Onko virtajohto kytketty toimivaan pistorasiaan?

HUOMIO:

Jos sinulla on ylimääräinen virtajohto, voit käyttää sitä 3Doodlerisi testaamiseen. Tämä auttaa määrittämään, onko ongelma 3Doodlerissa tai sen mukana tullessa virtajohdossa.



B. Onko Virtajohdon pää kytketty Kynän oikeaan osaan?



C. Varmista, ettei Kynän Ohjauskytkin ole OFF-asennossa.

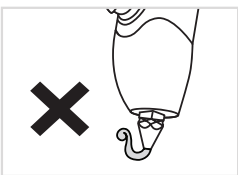
2. Muovi pursoaa, muttei tartu paperiin tai kihartuu Suuttimen ympärille.

Lopeta pursottaminen ja aloita uudelleen seuraavien ohjeiden mukaan:

Kun Muovi lakkaa pursoamasta, paina Suutin tiukasti kiinni paperiin, antaen Muovin tarttua pintaan.

Vedä muovia pitkin paperia tai pintaa jatkuvana, yhtenäisenä vanana, kuin kirjoittaisit kynällä.

Pidä liikkeesi hitaina ja vakaina. Muovin pitäisi jäädä kiinni paperiin eikä kihartua Suuttimen ympärille.



3. Muovi ei pursoonnu 3Doodleristani.

3A. Muovi ei toimi oikein Koneistossa:

Paina ja kierrä varovasti Muovia myötäpäivään, kunnes tunnet Koneiston vetävän sitä itsestään.

Jos tämä ei toimi, pura Muovi kokonaan kynästä. (Katso Kappale 2, Askel 6) Leikkaa päädyt, aseta Kynän sisään uudelleen ja yritä uudestaan.

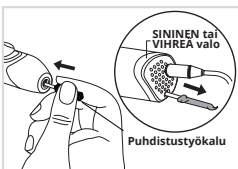
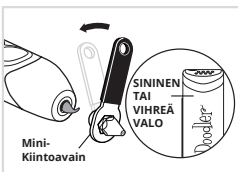
Jos Muovi on liian lyhyt Koneiston prosessoitavaksi, lue osio 3B.

3B. Muovi on liian lyhyt Koneiston prosessoitavaksi.

Poista Suutin ja käytä Puhdistustyökalua.

Kun Kynä on kuuma (valo on SININEN tai VIHREÄ), käytä Mini-Kiintoavainta Suuttimen avaamiseen ja poistamiseen.

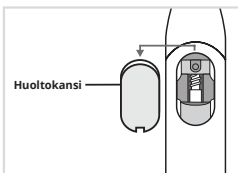
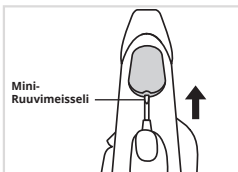
Työnnä Puhdistustyökalu Kynän sisään avoimesta etupäästä ja työnnä varovasti ylimääräinen Muovi Kynän takapästä.



3C. Muovi on jäänyt Koneiston ympärille.

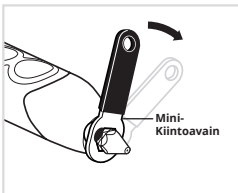
Poista Huoltokansi käyttäen Mini-Ruuvimeisseliä, joka tulee boksin mukana.

Käyttäen Mini-Ruuvimeisseliä nosta ja irroita Muovi Koneistosta, ja työnnä se sitten ulos Puhdistustyökalun avulla Muovintäyttöaseman kautta tai käytä pinsettejä vetääksesi sen ulos Kynästä Huoltokannen alla olevan aukon kautta.



4. Muovi vuotaa Suuttimen ympäriltä.

Suutin saattaa löystyä jatkuvan käytön (tai matkustuksen) seurauksena. Kun Kynä on kuuma (valo on SININEN tai VIHREÄ), käännä varovasti Suutinta myötäpäivään tiukentaaksesi sitä mukana tulleen Mini-Kiintoavaimen avulla. Lopeta tiukentaminen heti, kun tunnet vastusta, jotta et kiristäisi Suutinta liikaa tai rikkoisi sitä.



5. Muovi ei lakkaa pursoamasta.

A. Paina NOPEA- tai HIDAS-nappia kerran.

B. Mikäli Askel A ei ratkaise ongelmaa, irroita 3Doodle pistorasiasta, kytke se takaisin ja yritä uudelleen.

6. Kuinka puran käyttämättömän Muovin?

Kun Kynä on päällä ja kuuma (valo on SININEN tai VIHREÄ), paina kahdesti NOPEA- tai HIDAS-painiketta. Valo alkaa vilkkua purkamisen merkiksi. Kun Muovin purkamisen lakkaa, on turvallista poistaa se Kynästä vetämällä varovasti säikeen takaosasta.

Jos Muovi on liian lyhyt purkamiseen, katso Kappale 3, Askel 3B.

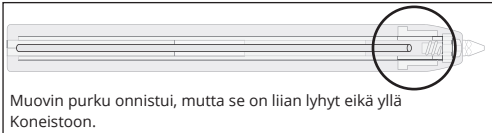
VINKKI:

Leikkaa Muovin päädyt nyt, jotta Muovin asettaminen ja piirtäminen olisi helpompaa myöhemmin.

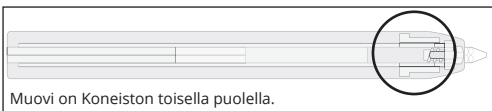
7. Purin muovin, mutta en saa sitä ulos.

On mahdollista, että Muovi on joko liian lyhyt purettavaksi 3Doodlerista, tai Muovi on kulkenut juuri Kynän Koneistojärjestelmän ohi.

Näiden tilanteiden varalta voit katsoa Huoltokannen läpi.



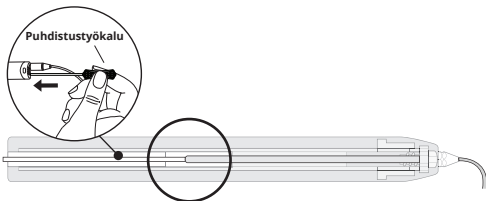
Muovin purku onnistui, mutta se on liian lyhyt eikä yllä Koneistoon.



Muovi on Koneiston toisella puolella.

Kummankin tapauksen kohdalla voit yrittää seuraavia ratkaisuja:

- Syötä Kynään uusi säie muovia tai Puhdistustyökalu työntääksesi jäljellejäävän Muovin läpi Kynän ollessa ON-asennossa pursotuksen aikana.



- Tai
- Poista Suutin ja käytä Puhdistustyökalua työntääksesi Muovin ulos Kynän takaosasta.

8. Kynäni ei lämpene! (Valo pysyy punaisena)

Kynän lämpenemiseen menee noin 60-90 sekuntia. Jos tämänkään jälkeen Kynä ei lämpene ja Valo pysyy punaisena, laita Kynä päälle ja pois ja yritä uudestaan. Jos tämäkään ei auta, ota meihin yhteyttä osoitteessa help@the3Doodler.com ja autamme asian korjaamisessa.

KAPPALE 4: VINKIT JA PARHAAT KÄYTTÖTAVAT

Kiinnitä huomiota muovien tyyppeihin ja asetuksiin.

- Optimaalisen käytön takaamiseksi käytä oikeita lämpötila-asetuksia joka Muoville.
- Varmista, minkä tyyppistä Muovia käytät, ennen kuin käynnistät 3Doodlerin ja syötät Muovisäikeen. Jos Muovisäikeesi menevät sekaisin, on kätevä taulukko, josta voit tunnistaa ja lajitella Muovit.

ABS (MATTE):

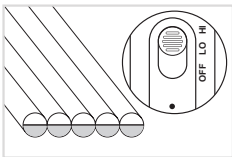
Lämpötila: HI-asetus

Valo: Sininen

Ominaisuus:

Hyvä ilmaan piirtämiseen.

Kuinka erottaa: Muovissa on valkoiset puoliympyrät päädyissä.



PLA (KIILTÄVÄ/KIRKAS/ METALLINEN/KIMALTELEVA):

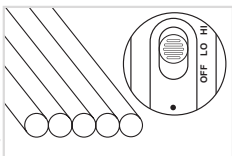
Lämpötila: LO-asetus

Valo: Vihreä

Ominaisuus:

Ympäristöystävällinen ja kiiltävä, täydellinen taiteelliseen käyttöön.

Kuinka erottaa: Taivuttaessa jäykkä, ei valkoisia puoliympyröitä.



FLEXY:

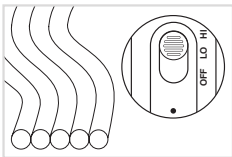
Lämpötila: HI-asetus

Valo: Sininen

Ominaisuus:

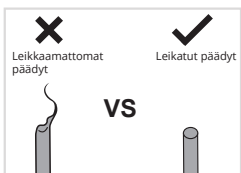
Joustavien, taitettavien Doodle-piirrosten tekoon.

Kuinka erottaa: Muovi on taipuisaa.



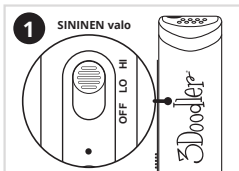
Älä unohda leikata Muovin päitä

- Kun olet poistanut Muovin 3Doodlerista, leikkaa ja poista osittain sulanut muovi säikeesi päästä ennen kuin asetat sen uudelleen 3Doodleriin. Tämä vähentää tukoksien aiheuttamia ongelmia.

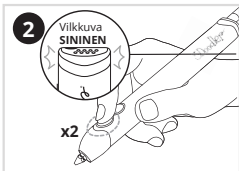


Pura ja poista Muovi oikein

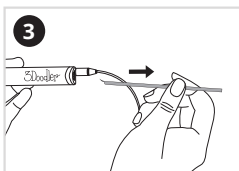
- Älä vedä Muovia 3Doodlerin takaosasta muutoin kuin ohjeiden mukaan.



Kun Kynän lämpötila on HI-asetuksella, odota SINISEN valon syttymistä.



Paina kahdesti kumpaa tahansa Nopeuspainiketta ja valo alkaa vilkkua ilmoittaakseen Muovin purkamisesta.



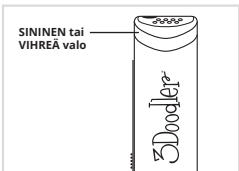
Kun Muovi on purettu, se on turvallista poistaa Kynän sisältä vetämällä varovasti säikeen takaosasta.

OTA TAUKO:

- ANNA 3Doodlerisi levätä aina, kun olet käyttänyt sitä 2 tuntia yhtäjaksoisesti. 30 minuuttia taukoa on riittävä aika.

Hoida Suutinta oikein

- Jos koskaan irroitat Suuttimen, ÄLÄ irroita sitä 3Doodlerin ollessa kylmä. Valon tulisi olla SININEN tai VIHREÄ.
- Jos tulee tarve kiristää Suutinta, ÄLÄ pakota Suutinta tai kiristä sitä liikaa, koska tämä voi rikkoa Suuttimen ja pysyvästi vahingoittaa 3Doodleriasi.



OHJEARVOT

Teho: 6W
Tuoton voltit: 5V
Syötön voltit: 5V

Ohjearvot voivat muuttua ja parantua ilman erillistä ilmoitusta.

HUOLTO JA YLLÄPITO

Huolto- ja ylläpito-ohjeita löytyy verkkosivuiltamme osoitteesta: the3Doodler.com

Vianetsintää varten vieraile osoitteessa: the3Doodler.com/troubleshooting



RAJALLINEN TAKUU

Lisätietoa rajallisesta takuustasi löytyy osoitteesta:

the3Doodler.com/warranty

3Doodlerin Käyttöehdot ja muut ilmoitukset näkyvät osoitteessa:

the3Doodler.com/terms-and-conditions



Tämä merkintä tarkoittaa, ettei tuotetta tulisi hävittää sekajätteen mukana. Jotta voitaisiin välttää hallitsemattoman jätteenkäsittelyn mahdolliset vahingot ihmisille tai ympäristölle, kierrätä tuote vastuullisesti ja tue näin materiaalien kestävä uudelleenkäyttöä.

KAPPALE 5: KAAVIOT

Eiffel-torni



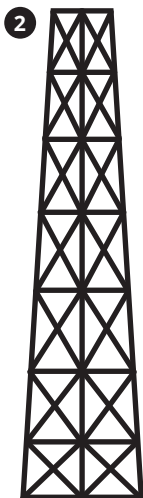
x4



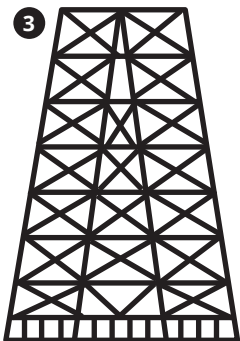
x4



x4

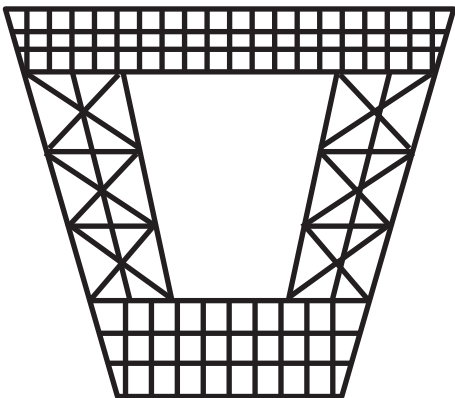


x4



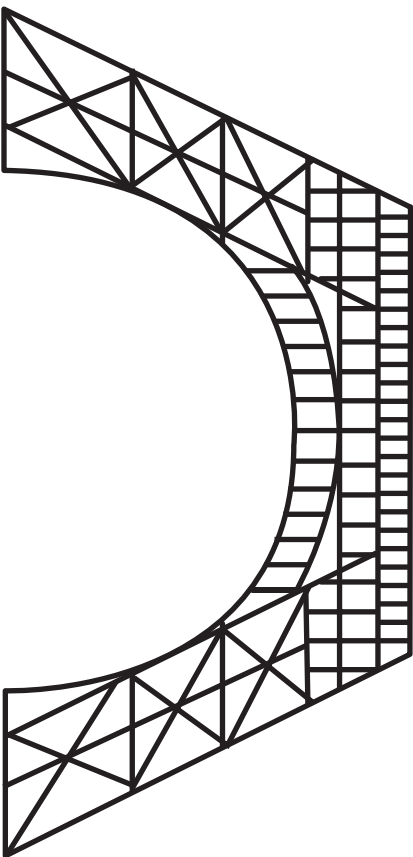
x4

6

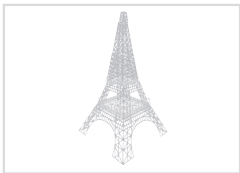
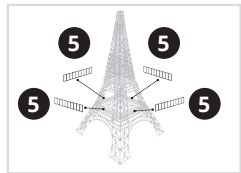
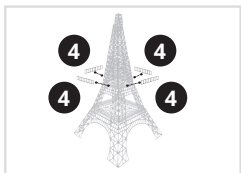
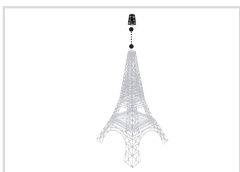
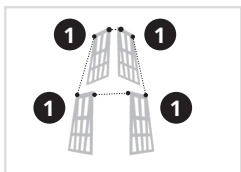
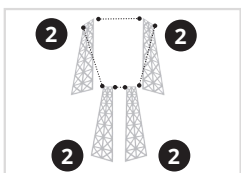
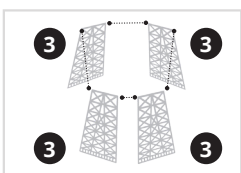
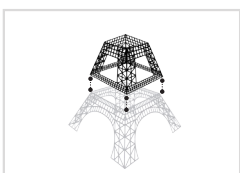
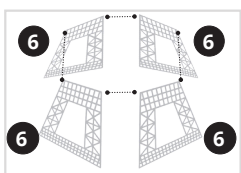
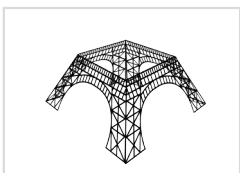
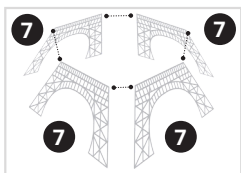


x4

7



x4



Silmälasit

