

# Ανακαλύψτε τις δυνατότητές σας

## 3Doodler<sup>®</sup> Create

#WhatWillYouCreate<sup>®</sup>



**Γειά σας**

Παρακαλώ μην πετάξετε αυτές τις οδηγίες.  
Τελευταία έκδοση

**the3Doodler.com**

Revised: May 4, 2016

# ΕΝΟΤΗΤΑ 1: ΠΡΟΕΙΔΟΠΟΙΗΣΕΙΣ



## ΠΡΟΕΙΔΟΠΟΙΗΣΕΙΣ



- Η μύτη και η κοντά στη μύτη λαστιχένια επιφάνεια του 3Doodler μπορούν να φτάσουν σε πολύ υψηλές θερμοκρασίες. ΜΗΝ αγγίζετε την μύτη, διαφορετικά υπάρχει ο κίνδυνος σοβαρού εγκαύματος.
- Μην αφήνετε την μύτη κοντά ή σε επαφή με εύφλεκτα υλικά.
- Ενημερώστε και άλλους που βρίσκονται κοντά στο 3Doodler ότι βρίσκεται σε υψηλή θερμοκρασία και δεν θα πρέπει να αγγίζεται.



Βγάλτε το από την πρίζα και γυρίστε το διακόπτη στο OFF όταν δεν το χρησιμοποιείτε ή πριν το αποθηκεύσετε κάπου.



Αφήστε την μύτη να κρυώσει πριν το αποθηκεύσετε.



Το εργαλείο απεμπλοκής μπορεί να γίνει καυτό κατά την χρήση του. Μην αγγίζετε την μεταλλική άκρη μετά την χρήση.



ΜΗΝ χρησιμοποιείτε το 3Doodler κοντά σε μπανιέρες, ντουζιέρες, λεκάνες ή άλλα δοχεία που περιέχουν νερό. Αυτό μπορεί να προκαλέσει ηλεκτροπλήξια

**Χρήση μόνο από ενήλικους. Μακριά από παιδιά**

**Αυτό το προϊόν δεν πρέπει να πετιέται μαζί με τα οικιακά απορρίμματα.**

Για να αποτρέψετε πιθανή βλάβη στο περιβάλλον ή στην ανθρώπινη υγεία από τον ανεξέλεγκτο όγκο απορριμμάτων, ανακυκλώστε το υπεύθυνα ώστε να προωθηθεί η βιώσιμη επαναχρησιμοποίηση των υλικών.

## ΕΝΟΤΗΤΑ 2: ΟΔΗΓΟΣ ΧΡΗΣΗΣ

Αυτός ο οδηγός φτιάχτηκε έτσι ώστε να σας βοηθήσει βήμα-βήμα να εξοικειωθείτε με το προϊόν και τα χαρακτηριστικά του. Παραλείποντας κάποια από τα παρακάτω βήματα μπορεί μην μπορέσετε να εκμεταλλευτείτε της δυνατότητας του προϊόντος στο έπακρο.

### ΧΡΗΣΗ ΚΟΥΜΠΙΩΝ ΤΑΧΥΤΗΤΑΣ

- Ένα κλικ για εκκίνηση της λειτουργίας
- Ένα κλικ για σταμάτημα της λειτουργίας
- Διπλό κλικ για ανάποδη λειτουργία

### ΦΩΤΕΙΝΗ ΕΝΔΕΙΞΗ

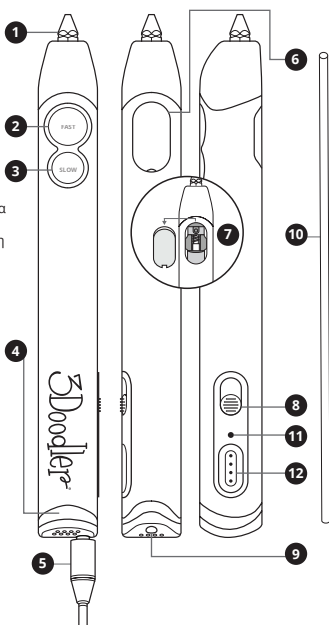
**Σταθερό ΚΟΚΚΙΝΟ:**  
Ανάπτυξη Επιθυμητής θερμοκρασίας

**ΜΠΛΕ:** HI - ABS/FLEXY

**ΠΡΑΣΙΝΟ:** LO - PLA

**Αναβοσβήνει:**

Επιστροφή Πλαστικού

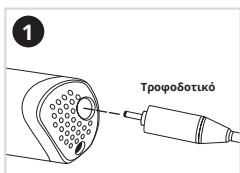


- |  |  |
|--|--|
| <b>1</b> <b>Μύτη</b><br>Καυτή όταν το πλαστικό εξάγεται  | <b>7</b> <b>Γρανάζι</b><br>Είναι υπεύθυνο για την προώθηση του πλαστικού.              |
| <b>2</b> <b>Κουμπί γρήγορης ροής</b>   | <b>8</b> <b>Διακόπτης ελέγχου</b><br>Για επιλογή HI ή LO ή απενεργοποίηση του 3Doodler |
| <b>3</b> <b>Κουμπί αργής ροής</b>  | <b>9</b> <b>Θύρα πλαστικού</b><br>Θύρα εισαγωγής πλαστικού στο πίσω μέρος του 3Doodler |
| <b>4</b> <b>Φωτεινή ένδειξη</b><br>Σε ενημερώνει πότε το 3Doodler είναι έτοιμο για χρήση           | <b>10</b> <b>Πλαστικό</b>  |
| <b>5</b> <b>Τροφοδοτικό</b>  | <b>11</b> <b>Έλεγχος θερμοκρασίας</b>  |
| <b>6</b> <b>Καπάκι απεμπλοκής</b><br>Σας επιτρέπει να δείτε τι ακριβώς συμβαίνει μέσα στο 3Doodler | <b>12</b> <b>Θύρα ελέγχου</b>  |

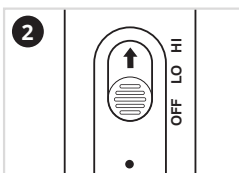
## Πως λειτουργεί:

Το 3Doodlerλιώνει πλαστικό μέσω της χρήση του μοτέρ και του γραναζιού το οποίο και προωθεί το πλαστικό στη καυτή μύτη όπου και εξέρχεται ως μια λεπτή γραμμή πλαστικού. Η παραπάνω διαδικασία ονομάζεται Εξώθηση (Extruding). Μετά την εξώθηση το πλαστικό κρύνει και σκληραίνει στιγμιαία και έτσι έχουμε την δυνατότητα να σχεδιάζουμε πάνω σε επιφάνειες ή στον αέρα. Αυτός οδηγός χρήσης θα σας εξηγήσει πώς.

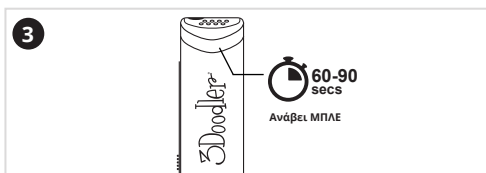
# Βήμα 1: Θέστε σε λειτουργία το 3Doodler και περιμένετε να ζεσταθεί



1 Συνδέστε το 3Doodler με το τροφοδοτικό

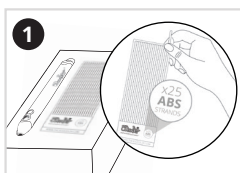


2 Θέστε το διακόπτη έλεγχου στην θέση HI.

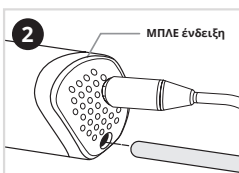


3 Η ένδειξη θα γίνει αρχικά κόκκινη μέχρι το 3Doodler έρθει στην κατάλληλη θερμοκρασία που χρειάζεστε για να λιώσει το πλαστικό. Όταν η ένδειξη γίνει ΜΠΛΕ τότε το 3Doodler είναι έτοιμο για χρήση.

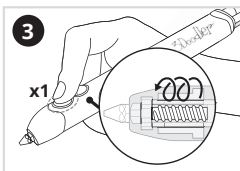
# Βήμα 2: Εισαγωγή και εξώθηση πλαστικού



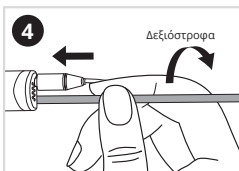
4 Επιλέξτε μια ABS ράβδο (MATTE) πλαστικού.



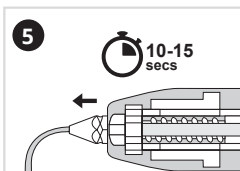
5 Βεβαιωθείτε ότι η ένδειξη είναι ΜΠΛΕ και εισάγετε το πλαστικό στην θύρα εισαγωγής στο πίσω μέρος του στυλό.



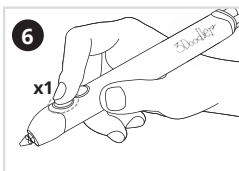
6 Πιεστέ το κουμπί FAST μια φορά. Τότε θα ακούσετε το μοτέρ να τίθεται σε λειτουργία.



7 Με την χρήση του αντίχειρα και του δείκτη σας πιεστέ και περιστρέψτε δεξιόστροφα ελαφρώς το πλαστικό μέσα στην θύρα εισαγωγής μέχρι να νιώσε το την ράβδο πλαστικού να οδηγείται πλέον από το γρανάζι μόνη της.



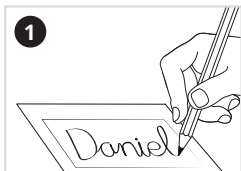
8 Μετά από 10-15 δευτερόλεπτα, το πλαστικό θα αρχίσει να εξωθείτε από την μύτη. Το πλαστικό σκληραίνει μετά από μερικά δευτερόλεπτα.



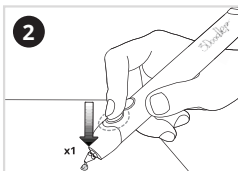
9 Όταν τελειώσετε με την σχεδίαση πιεστέ το κουμπί FAST μια φορά για να σταματήσει η εξώθηση.

## Βήμα 3: Γράψτε το Όνομα σας

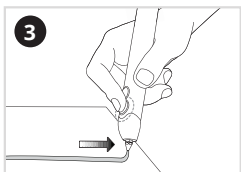
Χρησιμοποιήστε το παρακάτω κουτί για να σχεδιάσετε το Όνομα σας!



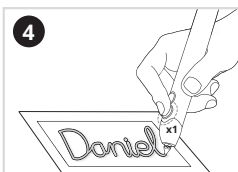
Γράψτε πρώτα με ένα στυλό, μολύβι ή μαρκαδόρο, το Όνομα σας καλλιγραφικά με συνεχόμενα κολλητά γράμματα.



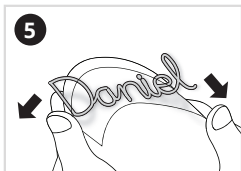
Πιέστε το FAST μια φορά. Όταν το πλαστικό αρχίσει να εξωθείτε, πιέστε την μύτη στο χαρτί ώστε το πλαστικό κολλήσει πάνω στην επιφάνεια.



Γράψτε το όνομα σας με συνεχόμενη ροή όπως θα κάνατε με ένα μολύβι ώστε όλα τα γράμματα να είναι όλα ενωμένα. Φροντίστε οι κινήσεις σας να είναι αργές και σταθερές.



Όταν τελειώσετε με την σχεδίαση πιέστε το κουμπί FAST μια φορά για να σταματήσει η εξώθηση.



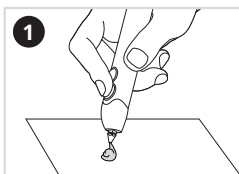
Λυγίζοντας το χαρτί μπορείτε να ξεκολλήσετε το σχέδιο σας από το χαρτί.

**Το Όνομα σας:**

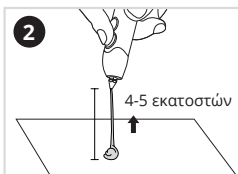
**#MyFirstDoodle**

## Βήμα 4: Σχεδιάστε στον αέρα!

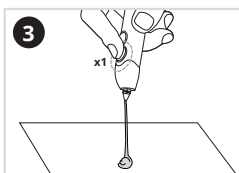
Παρακαλώ διαβάστε τα παρακάτω βήματα πριν ξεκινήσετε, ώστε να μάθετε πως μπορείτε να σχεδιάσετε κάθετα στον αέρα.



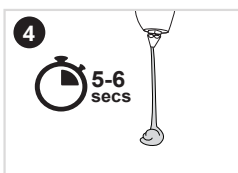
Εξωθείστε πλαστικό σε ένα κομμάτι χαρτί ώστε να δημιουργηθεί μια μάζα πλαστικού σε μέγεθος πασχαλίτσας.



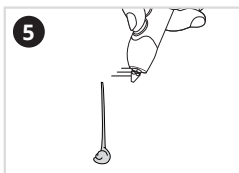
Σηκώστε το στυλό από το χαρτί έτσι ώστε να δημιουργηθεί μια κάθετη γραμμή 4-5 εκατοστών.



Πιέστε το FAST ώστε να σταματήσει η εξώθηση του πλαστικού, ΟΜΩΣ ΜΗΝ ΚΟΥΝΑΤΕ ΤΟ ΣΤΥΛΟ ΑΚΟΜΑ.



Περιμένετε μερικά δευτερόλεπτα με το στυλό να είναι συνδεδεμένο με την άκρη της πλαστικής γραμμής που μόλις δημιουργήσατε.



Απομακρύνετε το στυλό. Η γραμμή έχει σταθεροποιηθεί κάθετα.

**Συγχαρητήρια! Μόλις σχεδιάσατε στον αέρα!** Αυτό είναι ένα βασικό βήμα ώστε μπορέσετε να σχεδιάσετε ότι τρισδιάστατο αντικείμενο θέλετε με το 3Doodler σας.

## Βήμα 5: Σχεδιάστε περισσότερα!

🖱️ Για περισσότερες οδηγίες, έργα και έμπνευση, ανατρέξτε:



**YouTube videos: Cube** 📺

<https://www.youtube.com/3Doodler>



**YouTube videos: Squiggly** 📺

<https://www.youtube.com/3Doodler>



Σε στένσιλ που παρέχονται στο πίσω μέρος του οδηγού χρήσης: Πύργος του Άιφελ- P.13-15



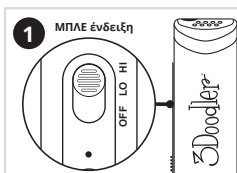
Σε στένσιλ που παρέχονται στο πίσω μέρος του οδηγού χρήσης: Γυαλιά - P.16-17

**MORE** Στην κοινότητα Σχεδίων για περισσότερη έμπνευσή:

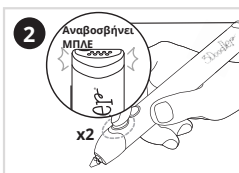
<http://the3Doodler.com/community>

Τώρα που σχεδιάσαμε χρησιμοποιώντας το ABS πλαστικό θα θέλουμε να σας δείξουμε τα πάντα σχετικά με την αλλαγή πλαστικών ράβδων καθώς και να σας παρουσιάσουμε διαφορετικούς τύπους πλαστικού που μπορείτε να χρησιμοποιήσετε.

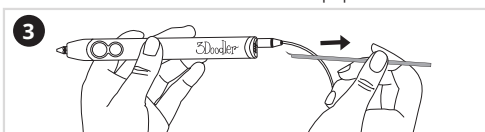
## Βήμα 6: Αντιστροφή και αφαίρεση Πλαστικού



Με το στυλό να είναι σε λειτουργία HI περιμένετε μέχρι η ένδειξη να γίνει ΜΠΛΕ.




Κάνετε διπλό κλικ σε οποιοδήποτε από τα δυο κουμπιά ταχύτητας. Τότε η ένδειξη αρχίζει να αναβοσβήνει και το πλαστικό να αντιστρέφεται.



Όταν το πλαστικό σταματήσει την αντιστροφή τότε είναι ασφαλές να το αφαιρέσετε τραβώντας το έξω της θύρας εισαγωγής.

**TIP ΚΟΨΤΕ ΤΙΣ ΑΚΡΕΣ!**

Μετά την αφαίρεση του πλαστικού από το 3Doodler κόψτε και την άκρη που έχει δημιουργηθεί πριν το χρησιμοποιήσετε ξανά. Αυτό θα βοηθήσει ώστε να έχετε λιγότερα μπλοκαρίσματα πλαστικού.



## ΣΗΜΕΙΩΣΗ:



Πλαστικά τα οποία είναι κοντύτερα των 13.5 εκατοστών δεν μπορούν να αντιστραφούν. Θα πρέπει να χρησιμοποιηθούν μέχρι τέλους (Διαφορετικά μπορείς να αφαιρέσεις το πλαστικό δεξ στην Ενότητα 3, Βήμα 3B)

**TIP ΤΥΠΟΙ ΠΛΑΣΤΙΚΟΥ ΚΑΙ ΡΥΘΜΙΣΕΙΣ**

Πριν προχωρήσουμε, ήρθε η στιγμή να μάθετε σχετικά με τους διαφορετικούς τύπους πλαστικού που μπορείτε να χρησιμοποιήσετε με το 3Doodler (καθώς και ποιες ρυθμίσεις χρησιμοποιούμε στον κάθε τύπο).

**ABS (MATTE):**  
Θερμοκρασία: HI Temp  
Ένδειξη: ΜΠΛΕ  
Χαρακτηριστικά: Ιδανικό για σχεδίαση στον αέρα.  
Πως το αναγνωρίζετε: Η ράβδος έχει ένα λευκό ημικύκλιο στο τέλος.



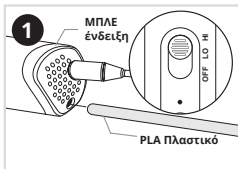
**PLA (GLOSSY / CLEAR / METALLIC / SPARKLE):**  
Θερμοκρασία: LO Temp  
Ένδειξη: ΠΡΑΣΙΝΗ  
Χαρακτηριστικά: Οικολογικό πλαστικό με γυαλιστερό αποτέλεσμα, ιδανικό για καλλιτεχνικές δημιουργίες.  
Πως το αναγνωρίζετε: Πολύ ανθεκτικό όταν λυγίζεται, χωρίς λευκό ημικύκλιο στο τέλος.



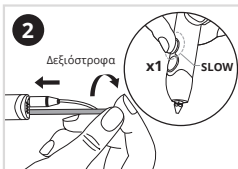
**FLEXY:**  
Θερμοκρασία: HI Temp  
Ένδειξη: ΜΠΛΕ  
Χαρακτηριστικά: Ιδανικό για ευλύγιστες δημιουργίες.  
Πως το αναγνωρίζετε: Είναι πολύ ευλύγιστο.



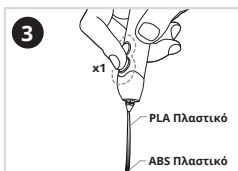
## Βήμα 7: Ας αλλάξουμε σε PLA Πλαστικό!



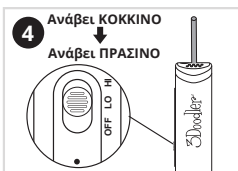
Με το στυλό σε λειτουργία HI, εισάγετε μια ράβδο PLA στην θύρα εισαγωγής. Επιλέξτε ένα διαφορετικό χρώμα από το ABS που είχατε πριν.



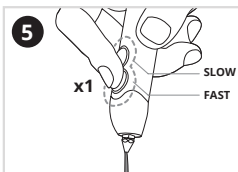
Πιέστε την ράβδο και κάντε κλικ στο κουμπί SLOW. Πιέστε και στρέψτε δεξιόστροφα εάν χρειαστεί, μέχρι το πλαστικό να αρχίσει να προωθείται μόνο του.



Το χρώμα του πλαστικού που εξωθείτε αρχίζει να αλλάζει καθώς το PLA αρχίζει να λιώνει. Σταματήστε την εξώθηση μόλις το χρώμα σταθεροποιηθεί.

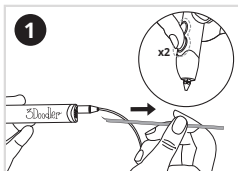


Αλλάξτε την λειτουργία του στυλό σε LO. Περιμένετε την ένδειξη να γίνει ΠΡΑΣΙΝΗ.

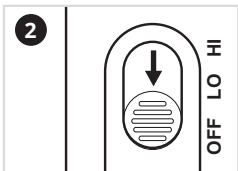


Διαλέξτε την ταχύτητα εξώθησης και σχεδιάστε ότι επιθυμείτε.

## Βήμα 8: Διακοπή λειτουργίας



Αφαιρέστε την πλαστική ράβδο από το στυλό χρησιμοποιώντας την αντίστροφη λειτουργία (Διπλό κλικ). Μην ξεχνάτε να κόψετε την άκρη της ράβδου!



Θέστε τον Διακόπτη Ελέγχου στη θέση OFF.



Αφήστε το 3doodler να κρυώσει εντελώς πριν το αποθηκεύσετε.

### ΣΗΜΕΙΩΣΗ:

Μετά από 5 λεπτά αδράνειας το σύστημα θέρμανσης τίθεται εκτός λειτουργίας αυτόματα. Για να το χρησιμοποιήσετε ξανά μπορείτε να πατήσετε κάποιο από τα κουμπιά ταχύτητας ή να θέσετε το Διακόπτη Ελέγχου σε θέση OFF και έπειτα ON

### ΚΑΝΤΕ ΕΝΑ ΔΙΑΛΕΙΜΜΑ :

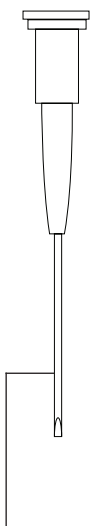
Προτείνετε η απενεργοποίηση του 3Doodler για 30 λεπτά μετά από 2 ώρες συνεχόμενης χρήσης.



## ΕΝΟΤΗΤΑ 3: ΕΠΙΛΥΣΗ ΠΡΟΒΛΗΜΑΤΩΝ

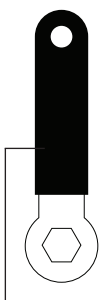
### Εργαλεία (Παρέχονται στην συσκευασία)

Πριν ξεκινήσουμε με την επίλυση προβλημάτων θα θέλαμε να παρουσιάσουμε τα τρία χρήσιμα εργαλεία που περιέχονται στην συσκευασία του 3Doodler.



#### **Μίνι Κατσαβίδι**

Χρησιμοποιείται για την αφαίρεση του Καλύμματος συντήρησης.



#### **Μίνι Κλειδί**

Χρησιμοποιείται για το σφίξιμο ή αφαίρεση της μύτης.

**Μην αφαιρείτε τη μύτη όταν το στυλό είναι κρύο.**

**Μην σφίγγετε υπερβολικά την μύτη, διότι μπορεί να την σπάσετε.**



#### **Εργαλείο απεμπλοκής**

Χρησιμοποιείται για την προώθηση μικρών κομματιών πλαστικών στο γρανάζι ώστε να είναι δυνατή η εξώθηση τους από το στυλό.

Συνδυάζοντας τις παραπάνω πληροφορίες ήρθε η ώρα να εξετάσουμε τα διάφορα θέματα που μπορεί να προκύψουν κατά την χρήση καθώς και πως θα τα αντιμετωπίσουμε.

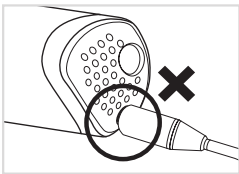
# 1. Το Στυλό δεν λειτουργεί (η φωτεινή ένδειξη είναι σβηστή).

Ας τσεκάρουμε τα παρακάτω:

**A.** Το τροφοδοτικό είναι συνδεδεμένο σε πρίζα που λειτουργεί κανονικά;

## ΣΗΜΕΙΩΣΗ:

Εάν έχετε διαθέσιμο ένα δεύτερο τροφοδοτικό παρακαλώ ελέγξτε εάν το 3Doodler λειτουργεί με αυτό.



**B.** Είναι το βύσμα του τροφοδοτικού συνδεδεμένο σωστά στο στυλό;



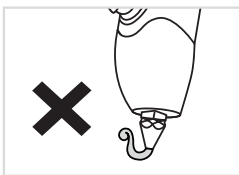
**Γ.** Σιγουρευτείτε ότι ο Διακόπτης Έλεγχου δεν είναι στη θέση OFF.

# 2. Το πλαστικό εξωθείται όμως δεν κολλάει πάνω στο χαρτί ή τυλίγεται γύρω από την μύτη.

Σταματήστε την εξώθηση και ξεκινήστε πάλι με βάση τις παρακάτω οδηγίες:

Όταν το πλαστικό αρχίσει να εξωθείται πάλι πιέστε ελαφρώς την μύτη στο χαρτί αφήνοντας το πλαστικό κολλήσει στην επιφάνεια.

Συνεχίστε να σχεδιάζεται με αργές και σταθερές κινήσεις.



# 3. Το πλαστικό δεν εξωθείται από το 3Doodler.

## 3A. Το πλαστικό δεν ελκύεται από το γρανάζι:

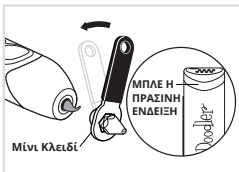
Πιέστε και στρέψτε δεξιόστροφα μέχρι το πλαστικό να αρχίσει να προωθείται μόνο του.

Εάν το προηγούμενο βήμα δεν έχει αποτέλεσμα, αφαιρέστε το πλαστικό (Ενότητα 2, βήμα 6), κόψτε τις άκρες και εισάγετε το ξανά.

Εάν το πλαστικό είναι πολύ κοντό ώστε να αφαιρεθεί προχωρήστε στο 3B.

## 3B. Το πλαστικό είναι πολύ κοντό ώστε να αφαιρεθεί από το στυλό.

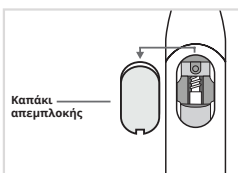
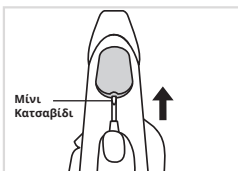
Αφαιρέστε την μύτη χρησιμοποιώντας το μίνι κλειδί ενώ το στυλό είναι σε θέση λειτουργία. (ΜΠΛΕ ή ΠΡΑΣΙΝΗ ένδειξη)



### 3Γ. Το πλαστικό ενδέχεται να έχει μπερδευτεί γύρω από το γρανάζι.

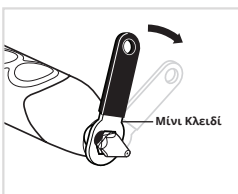
Αφαιρέστε το κάλυμμα συντήρησης χρησιμοποιώντας το μίνι κατσαβίδι.

Με το μίνι κατσαβίδι ανασηκώστε το πλαστικό που είναι γύρω από το γρανάζι κίνησης έπειτα με το εργαλείο απεμπλοκής σπρώξτε έξω από το στυλό το πλαστικό ή χρησιμοποιήστε ένα τσιμπιδάκι για να αφαιρέσετε το πλαστικό από το άνοιγμα του καλύμματος συντήρησης.



## 4. Το πλαστικό διαρρέει γύρω από την μύτη.

Η μύτη ενδέχεται να έχει χαλαρώσει από την χρήση ή την μεταφορά του στυλό. Ενώ ενώ το στυλό είναι σε θέση λειτουργία (ΜΠΛΕ ή ΠΡΑΣΙΝΗ ένδειξη) περιστρέψτε την μύτη δεξιόστροφα με το μίνι κλειδί. Σταματήστε την περιστροφή όταν αισθανθείτε αντίσταση.



## 5. Το πλαστικό δεν σταματά να εξωθείται.

**A.** Πιέστε ένα από τα κουμπιά ροής.

**B.** Ένα το βήμα A δεν έχει αποτέλεσμα βγάλτε από την πρίζα το 3Doodler και συνδέστε το ξανά.

## 6. Πώς να αντιστρέψω το πλαστικό από το στυλό.

Ενώ ενώ το στυλό είναι σε θέση λειτουργία (ΜΠΛΕ ή ΠΡΑΣΙΝΗ ένδειξη) κάνετε διπλό κλικ σε οπουδήποτε από τα δυο κουμπιά ταχύτητας. Τότε η ένδειξη αρχίζει να αναβοσβήνει και το πλαστικό να αντιστρέφεται. Όταν το πλαστικό σταματήσει την αντιστροφή τότε είναι ασφαλές να το αφαιρέσετε τραβώντας το έξω της θύρας εισαγωγής.

Εάν το πλαστικό είναι πολύ κοντό για να αφαιρεθεί, δείτε την Ενότητα 3 Βήμα 3B.

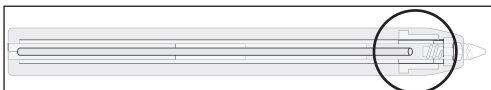


Κόψτε τις άκρες που δημιουργούνται ώστε να μπορείτε να το χρησιμοποιήσετε ξανά αργότερα.

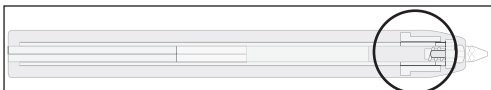
## 7. Έχω αντιστρέψει το πλαστικό αλλά δεν μπορεί να αφαιρεθεί.

Ενδέχεται το πλαστικό να είναι πολύ κοντό ώστε να βγει εκτός του στυλό ή να έχει μπερδευτεί στο γρανάζι κίνησης

Μπορείτε να το διαπιστώσετε κοιτώντας μέσα από το κάλυμμα συντήρησης.



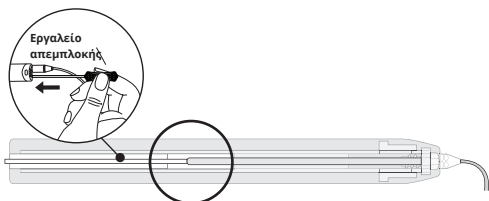
Το πλαστικό έχει αντιστραφεί αλλά είναι πολύ κοντό για να βγει και δεν έρχεται σε επαφή με το γρανάζι κίνησης.



Το πλαστικό είναι εκτός του γραναζιού κίνησης

Και για τις δυο παραπάνω περιπτώσεις μπορείτε να δοκιμάσετε τις παρακάτω επιλογές:

• Εισάγετε μια νέα ράβδο ή το εργαλείο απεμπλοκής ώστε το πλαστικό να εξωθηθεί από το στυλό.



Ή

• Αφαιρέστε την μύτη και με το εργαλείο απεμπλοκής σπρώξτε το πλαστικό εκτός του στυλό. (Δείτε Ενότητα 3, Βήμα 3B)

## 8. Το στυλό δεν θερμαίνεται! (η ένδειξη μένει Κόκκινη).

Το 3Doodler χρειάζεται περίπου 60-90 δευτερόλεπτα για να ζεσταθεί. Εάν μετά το πέρασμα αυτού του χρόνου εξακολουθεί ή ένδειξη να είναι κόκκινη θέστε τον διακόπτη έλεγχου σε θέση OFF και ON ξανά. Εάν συνεχίσει να μην λειτουργεί παρακαλώ επικοινωνήστε μαζί μας στο [help@the3Doodler.com](mailto:help@the3Doodler.com) ώστε να σας παρέχουμε επιπρόσθετη βοήθεια.

## ΕΝΟΤΗΤΑ 4: TIPS ΚΑΙ ΒΕΛΤΙΣΤΕΣ ΠΡΑΚΤΙΚΕΣ

### Δώστε ιδιαίτερη προσοχή στους διαφορετικούς τύπους πλαστικού σε συνδυασμό με τις ρυθμίσεις.

• Για βέλτιστη σχεδίαση, προτείνουμε να χρησιμοποιείτε την σωστή θερμοκρασία σε συνάρτηση με το πλαστικό που επιλέγετε.

• Ελέγξτε τι πλαστικό χρησιμοποιείτε πρώτου το εισάγετε στο στυλό. Εάν τα πλαστικά σας έχουν μπερδευτεί ο παρακάτω πίνακας θα σας βοηθήσει να τα ξεχωρίσετε και να αναγνωρίσετε τι χρησιμοποιείτε.

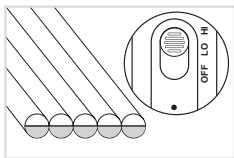
#### **ABS (MATTE):**

**Θερμοκρασία:** HI Temp

**Ένδειξη:** ΜΠΛΕ

**Χαρακτηριστικά:** Ιδανικό για σχεδίαση στον αέρα.

**Πως το αναγνωρίζετε:** Η ράβδος έχει ένα λευκό ημικύκλιο στο τέλος.



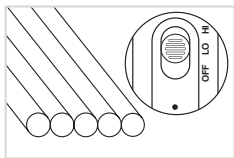
#### **PLA (GLOSSY / CLEAR / METALLIC / SPARKLE):**

**Θερμοκρασία:** LO Temp

**Ένδειξη:** ΠΡΑΣΙΝΗ

**Χαρακτηριστικά:** Οικολογικό πλαστικό με γυαλιστερό αποτέλεσμα, ιδανικό για καλλιτεχνικές δημιουργίες.

**Πως το αναγνωρίζετε:** Πολύ ανθεκτικό όταν λυγίζεται, χωρίς λευκό ημικύκλιο στο τέλος.



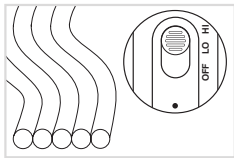
#### **FLEXY:**

**Θερμοκρασία:** HI Temp

**Ένδειξη:** ΜΠΛΕ

**Χαρακτηριστικά:** Ιδανικό για ευλύγιστες δημιουργίες.

**Πως το αναγνωρίζετε:** Είναι πολύ ευλύγιστο.



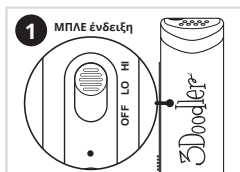
### Μην ξεχνάτε να κόβετε τις άκρες από τις ράβδους.

• Μετά την αφαίρεση του πλαστικού από το 3Doodler κόψτε και την άκρη που έχει δημιουργηθεί πριν το χρησιμοποιήσετε ξανά. Αυτό θα βοηθήσει ώστε να έχετε λιγότερα μπλοκαρίσματα πλαστικού.

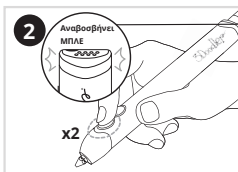


# Αντιστρέψτε και αφαιρέστε το πλαστικό σωστά

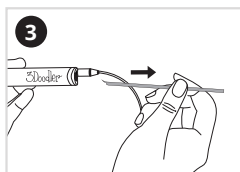
- Να αφαιρείτε το πλαστικό από το στυλό πάντα σύμφωνα με τις οδηγίες χρήσης.



Με το στυλό σε λειτουργία HI, περιμένετε η ένδειξη να γίνει ΜΠΛΕ.



Κάνετε διπλό κλικ σε οποιοδήποτε από τα δυο κουμπιά ταχύτητας. Τότε η ένδειξη αρχίζει να αναβοσβήνει και το πλαστικό να αντιστρέφεται.



Όταν το πλαστικό σταματήσει την αντιστροφή τότε είναι ασφαλές να το αφαιρέσετε τραβώντας το.

## ΚΑΝΤΕ ΕΝΑ ΔΙΑΛΕΙΜΜΑ :

- Προτείνετε η απενεργοποίηση του 3Doodler για 30 λεπτά μετά από 2 ώρες συνεχόμενης χρήσης.

## Φροντίστε τη μύτη του 3Doodler

- Εάν χρειαστεί ποτέ να αφαιρέσετε την μύτη, κάντε το ΜΟΝΟ όταν είναι σε λειτουργία. (ΜΠΛΕ ή ΠΡΑΣΙΝΗ ένδειξη)

- Όταν χρειαστεί να σφίξετε τη μύτη, ΜΗΝ ασκείτε υπερβολική δύναμη, ενδέχεται η μύτη να σπάσει και βλάψετε μόνιμα το 3Doodler σας.



**ΠΡΟΔΙΑΓΡΑΦΕΣ**  
Ισχύς Εξόδου: 6W  
Τάση Εξόδου: 5V  
Τάση Εισόδου: 5V

Οι προδιαγραφές ενδέχεται να αλλάξουν χωρίς προειδοποίηση.

### ΦΡΟΝΤΙΔΑ ΚΑΙ ΣΥΝΤΗΡΗΣΗ

Για πληροφορίες σχετικά με την φροντίδα και την συντήρηση του 3Doodler αλλά και για συμβουλές ως προς τη χρήση του, παρακαλούμε επισκεφθείτε την ιστοσελίδα μας: [the3Doodler.com](http://the3Doodler.com).

Για επίλυση προβλημάτων, παρακαλούμε επισκεφθείτε: [the3Doodler.com/troubleshooting](http://the3Doodler.com/troubleshooting)



### ΠΕΡΙΟΡΙΣΜΕΝΗ ΕΓΓΥΗΣΗ

Για περισσότερες λεπτομέρειες όσον αφορά την περιορισμένη εγγύησή σας, παρακαλούμε επισκεφθείτε: [the3Doodler.com/warranty](http://the3Doodler.com/warranty)



Αυτό το σήμα δείχνει ότι αυτό το προϊόν δεν πρέπει να πετιέται μαζί με τα οικιακά απορρίμματα. Για να αποτρέψετε πιθανή βλάβη στο περιβάλλον ή στην ανθρώπινη υγεία από τον ανεξέλεγκτο όγκο απορριμμάτων, ανακυκλώστε το υπεύθυνα ώστε να προωθηθεί η βιώσιμη επαναχρησιμοποίηση των υλικών.

# ΕΝΟΤΗΤΑ 5: ΣΤΕΝΣΙΑ

## Πύργος του Άιφελ



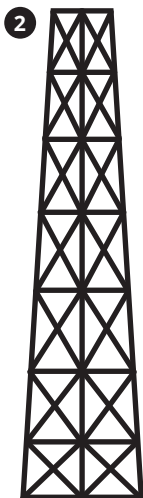
x4



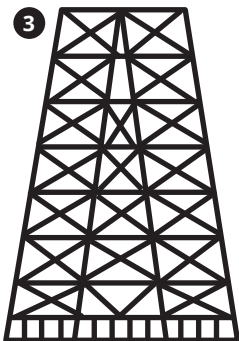
x4



x4

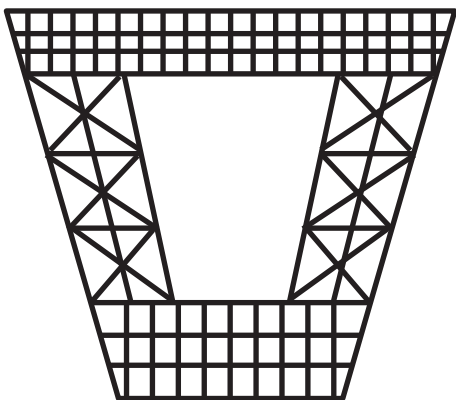


x4



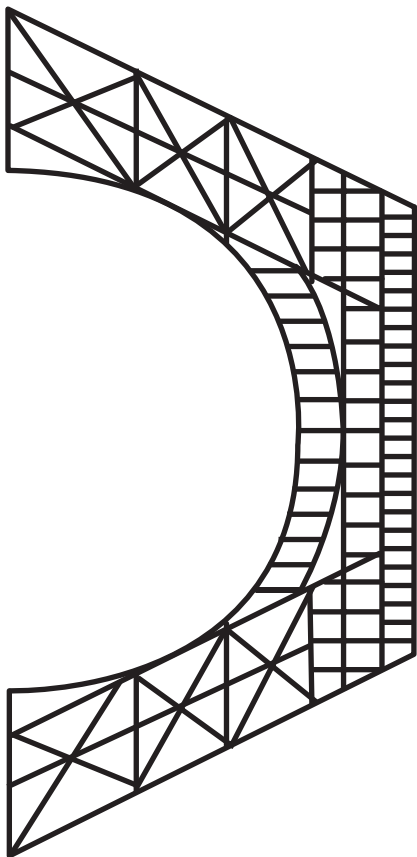
x4

6

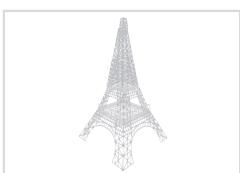
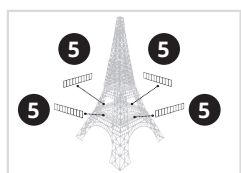
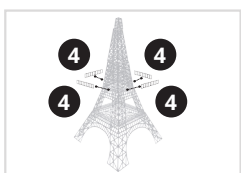
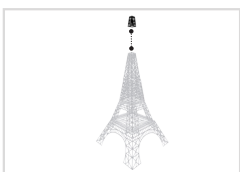
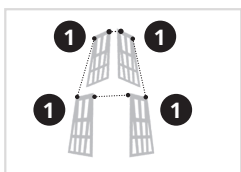
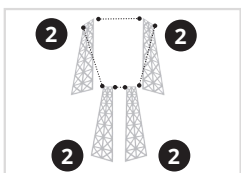
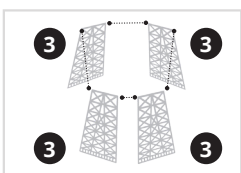
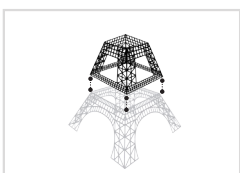
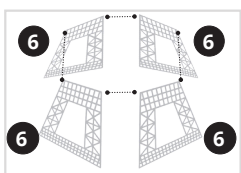
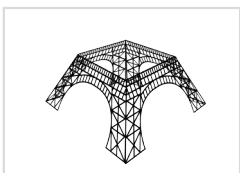
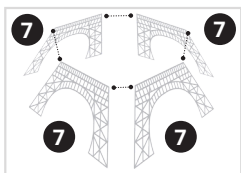


x4

7



x4





# Γυαλιά

