

# להפיק את המרב של

# 3Doodler<sup>®</sup> Create

#WhatWillYouCreate<sup>®</sup>



## שלום

בבקשה, אל תזרקו את ההוראות הבאות.  
(עבדנו על ההוראות ממש קשה כדי לוודא שהם יהיו שימושיים  
וקריאים ככל האפשר!)

[the3Doodler.com](http://the3Doodler.com)

Revised: April 20, 2016



## אזהרות



- ראש ה-3Doodler עלול להגיע לטמפרטורה גבוהה במיוחד. אין לגעת בראש העט סכנת כוויה חמורה!  
- אין לגעת עם ראש העט בכל חומר דליק.  
- הזהירו את הנוכחים בסביבתכם מפני חום המכשיר ומפני נגיעה בחלקיו החמים.



נתקו את המכשיר והעבירו אותו למצב OFF כשהוא אינו בשימוש או לפני אחסון.



הנח לראש העט להתקרר לחלוטין לפני האחסון.



כלי הניקוי עלול להגיע לטמפרטורה גבוהה במיוחד. **אין לגעת** בחלק המתכת בכלי הניקוי לאחר השימוש בו לניקוי ה-3Doodler - סכנת כוויה חמורה!



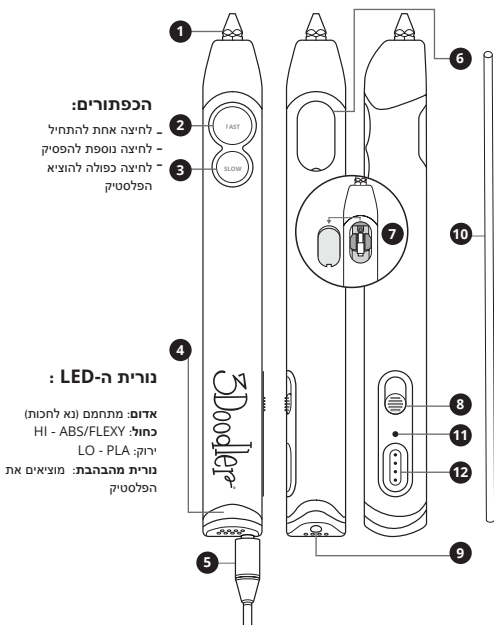
אין להשתמש ב-3Doodler ליד מקלחת, אמבטיה, כיורים או כל כלי המכיל מים - זה עלול לגרום מוות מהתחשמלות.

## לשימוש מבוגר בלבד. הרחק מהישג ידם של ילדים.

בסוף חייו של המוצר, אין להשליך אותו יחד עם שאר הפסולת הביתית. כדי למנוע פגיעה אפשרית בסביבה או לחיי אדם מהשלכת פסולת לא מבוקרת, יש להעביר אותו לנקודת האיסוף המתאימה למחזור ציוד חשמלי ואלקטרוני בהתאם לתקנים המקומיים. למידע נוסף בדבר הטיפול, שימוש מחדש או מחזור מוצר זה, פנו אל הרשות המקומית, לחברה לאיסוף או סילוק פסולת או לחנות שבה רכשתם את המוצר.

## סעיף 2: תחילת העבודה עם ה-3Doodler

יצרנו את המדריך למשתמש, כמדריך צעד-אחר-צעד כדי להביא לך נוח עם עט 3Doodler שלך ותכונותיו. כשתלמד ותכיר את הפעולות הבאות, תהיה מסוגל לשרבט בביטחון. לעומת זאת אם תדלג על שלב, ההנאה שלך מה 3Doodler יכולה להפגע.



### הכפתורים:

- לחיצה אחת להתחיל
- לחיצה נוספת להפסיק
- לחיצה כפולה להוציא הפלסטיק

### נורית ה-LED:

- אדום:** מתחמם (נא לחכות)
- כחול:** HI - ABS/FLEXY
- ירוק:** LO - PLA
- נורית מהבהבת:** מוציאים את הפלסטיק

**1 ראש העט**  
1 הקצה מהיכן שיוצא הפלסטיק - חם מאוד!

**2 לחצן מהירות (מהר) FAST**  
2 לחיצה אחת להתחיל

**3 לחצן מהירות (לאט) SLOW**  
3 לחיצה נוספת להפסיק

**4 גלגל הכוון**  
4 מניע את הפלסטיק

**5 מתג שליטה**  
5 להפעיל (ON) או לכבות (OFF) את ה-3Doodler ולבחור טמפרטורה גבוהה (HI) או נמוכה (LOW).

**6 פתח מילוי פלסטיק**  
6 פתח להכניס הפלסטיק בתוך ה-3Doodler

**7 נורית**  
7 מציינת מתי ה-3Doodler שלך מוכן לעבוד

**8 פלסטיק**  
8 פתח להכניס הפלסטיק בתוך ה-3Doodler

**9 וסת טמפרטורה**  
9 וסת טמפרטורה

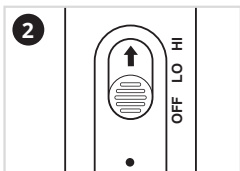
**10 כיסוי תחזוקה**  
10 מאפשר להסתכל בתוך המכשיר

**11 בקרת שליטה**  
11 בקרת שליטה

## איך זה עובד:

ה-3Doodler ממיס את הפלסטיק ומשתמש במנוע ובגלגל כוון להניע אותו לקצה החם (הראש של ה-3Doodler) ולהוציאו בחוט ישר. תהליך זה נקרא שיחול או אקסטרוזיה, ואנו נתייחס אליו לאורך המדריך. לאחר השיחול, הפלסטיק מתקרר ומתקשה מייד, ומאפשר לך לצייר על משטחים ובאוויר. המדריך למשתמש זה יראה לכם כיצד!

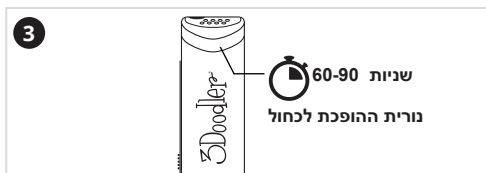
# שלב 1: הדלק את העט והמתן שיתחמם



2 העבר את מתג ההפעלה לגבוהה (HI).

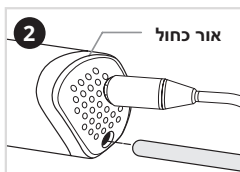


1 חבר את ה-3Doodler למתאם החשמל.

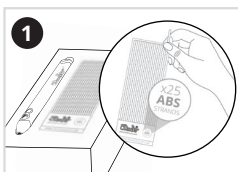


3 נורית ה-LED תציג צבע אדום עד להגעת לטמפרטורת ההמסה הנכונה. ברגע שתחליף הנורית לצבע כחול העט מוכן לשיחול הפלסטיק.

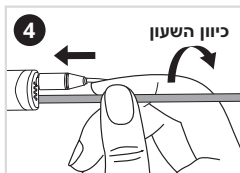
# שלב 2: הכנסה ושיחול הפלסטיק



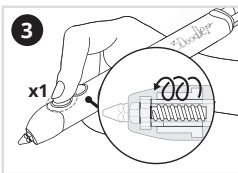
2 בעת שהנורית עדיין כחולה, הכנס את הפלסטיק אל פתח מילוי הפלסטיק.



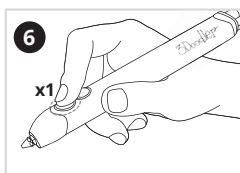
1 קח מקל אחד של פלסטיק ABS (סופק עם ה-3Doodler).



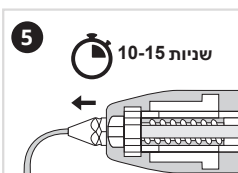
4 באמצעות האגודל והאצבע שלך סובב את הפלסטיק בעדינות בכיוון השעון, בלחץ מתון כלפי פתח מילוי הפלסטיק עד שתרגיש שגלגל הכונן מושך את הפלסטיק בעצמו.



3 לחץ פעם אחת על לחצן מהר (FAST) ושחרר. אתה תשמע שגלגל הכונן מסתובב.



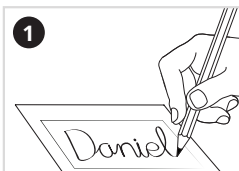
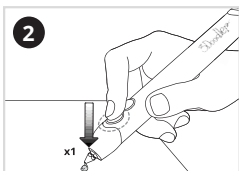
6 תלחץ עוד פעם בלחצן מהר (FAST) להפסיק השיחול.



5 לאחר כ-10-15 שניות, יתחיל הפלסטיק להשתחל מהראש. פלסטיק שחול יקשיח אחרי כמה שניות.

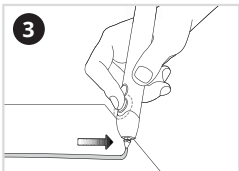
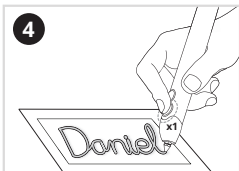
## שלב 3: כתוב את שמך

השתמש בתיבה שלהלן בשביל השירבוט הראשון שלך - השם שלך!



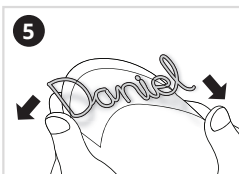
כתוב את שמך בתיבה המתאימה באמצעות עט, עיפרון, או כל כלי כתיבה אחר על פי בחירתך. אנו מציעים לכתוב את השם בצורה רהוטה וברורה ולחבר את האותיות.

לחץ על כפתור המהירות פעם אחת. כאשר הפלסטיק מתחיל לצאת יש לדחוף את ראש העט לתוך הנייר ולהצמיד אותו אל פני השטח לקבלת פלסטיק.



כתוב את שמך באופן רצופה על ידי גרירת הפלסטיק לאורך הנייר כאילו היית כותב עם עיפרון, עם כל האותיות מחוברות. שמור על תנועה איטית ויציבה.

כאשר סיימת לכתוב את השם שלך, לחץ שוב על כפתור המהר (FAST) להפסקת השיחול.



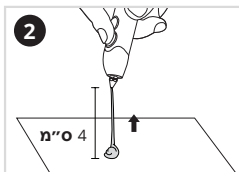
כופף את הנייר כלפי חוץ כדי להפריד את השם שכתבת.

השם שלך:

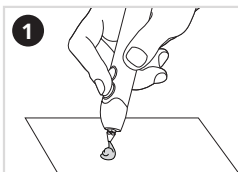
#MyFirstDoodle

## שלב 4: לצייר באויר!

אנא קרא את כל השלבים הבאים לפני שאתה מתחיל את החלק הזה, אשר ילמד אותך איך לשרבט אנכי באויר.



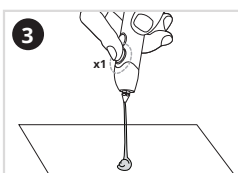
הרם את העט והפלסטיק מהנייר בקו ישר כ 4 ס"מ.



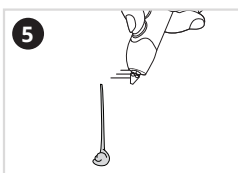
צור פלסטיק על גבי פיסת נייר עד שיש לך בועה בערך בגודל של חיפושית. ודא שהוא יציב על גבי הנייר.



חכה כמה שניות כשהעט עדיין מחובר לחלק העליון של קו הפלסטיק שלך.



לחץ על כפתור המהר (FAST) להפסקת השיחול, אך אל תזיז את העט עדיין.



משוך את העט משם. הקו יישאר אנכי.

כל הכבוד! אתה פשוט מצייר באויר! זהו קרש קפיצה חיוני המצייר בתלת מימד עם ה 3Doodler שלך.

## שלב 5: לצייר אפילו יותר!

לקבלת מדריכים נוספים, פרויקטים והשראה, כדאי לעיין:

בסרטוני YouTube חפש: **Cube**  
<https://www.youtube.com/3Doodler>



סרטוני YouTube חפש: **Squiggly**  
<https://www.youtube.com/3Doodler>



תרשימים הניתנים בחלק האחורי של מדריך זה : מגדל אייפל - עמ' 13-15



תרשימים הניתנים בחלק האחורי של מדריך זה : משקפיים - עמ' 16-17



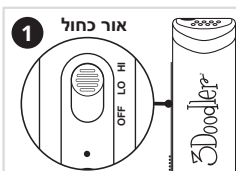
פרויקטים קהילתיים,  
MORE השראת נוספת והדרכה:  
<http://the3Doodler.com/community>

עכשיו שאתה כבר מצייר עם פלסטיק ABS, אנחנו רוצים להראות לך כל מה שאתה צריך לדעת על החלפת פלסטיק ולהכיר לך סוגים שונים של פלסטיק.

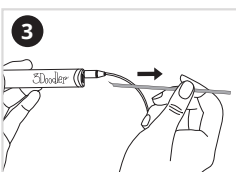
## שלב 6: שחרר והסר את הפלסטיק



לחץ לחיצה כפולה על אחד מלחצני מהירות. האור יתחיל להבהב כדי לאותת שהפלסטיק משתחרר.



כשהעט מכוון ל-HI, חכה שהאור הכחול יידלק



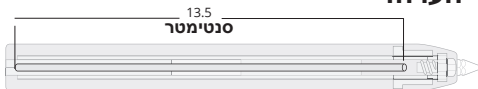
כשהפלסטיק מפסיק לזוז, זה בטוח להסיר אותו מן העט על ידי משיכה בעדינות על החלק האחורי של הפלסטיק

### טיפ: חתוך את הקצוות

לאחר הסרת הפלסטיק מן ה-3Doodler, חתוך והסר כל חומר מותר חלקית בסוף הפלסטיק שלך לפני שתשים אותו מחדש לתוך ה-3Doodler. זה יקטין חסימות ובעיות סתימה.



### הערה:



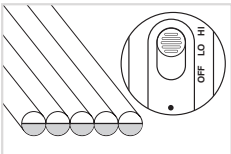
פלסטיק המכיל פחות מ 13.5 סנטימטר לא יכול להיות משוחרר. אתה צריך להכניס אותו לאורך כל הדרך של ה-3Doodler שלך ולהשתמש אותו. (לחילופין, אתה יכול לדחוף פלסטיק החוצה וחזרה - ראה סעיף 3, שלב 3B).

### טיפ: סוגי פלסטיק והגדרות

לפני שנמשיך, הגיע הזמן ללמוד באיזה סוגים שונים של פלסטיק אתה יכול להשתמש עם ה-3Doodler (ובאיזה סוג להשתמש עבור כל סגנון).

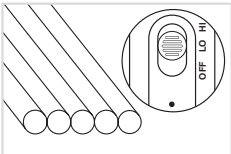
#### ABS (מט)

**טמפרטורה:** טמפרטורה גבוהה  
**נורית:** בצבע כחול  
**תכונה:** נהדר עבור ציור באויר  
**ניתן לזיהוי:** יש לו חצי עיגול לבן בסוף הפלסטיק



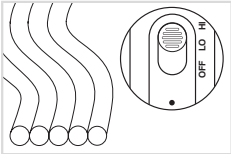
#### PLA

**(מבריק / חלק / מתכת / נוצץ)**  
**טמפרטורה:** טמפרטורה נמוכה  
**נורית:** בצבע ירוק  
**תכונה:** ידידותי לסביבה ומבריק, מתאים לציור אומנותי  
**ניתן לזיהוי:** אין לו חצי עיגול בקצה והוא מאוד נוקשה

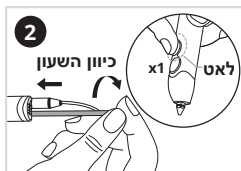


#### FLEXY

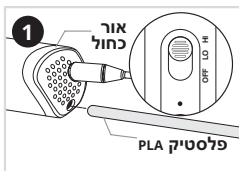
**טמפרטורה:** טמפרטורה גבוהה  
**נורית:** בצבע כחול  
**תכונה:** תורם לגמישות של הציור  
**ניתן לזיהוי:** הפלסטיק מאוד גמיש.



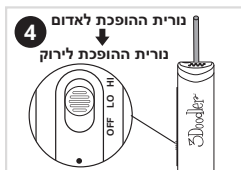
## שלב 7: בואו נחליף לפלסטיק (PLA)!



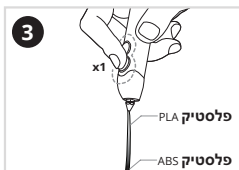
יש לדחוף את הפלסטיק דרך החלק האחורי של העט וללחוץ על כפתור SLOW פעם אחת. במידת הצורך דחוף וסובב את הפלסטיק בכיוון השעון, עד שהפלסטיק מתחיל למשוך בכוחות עצמו.



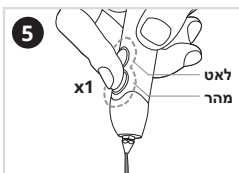
כשהעט על HI, תכניס את הפלסטיק PLA. השתמש בצבע שונה מהצבע ABS שהשתמשת בו לפני.



תחליף את ההגדרה של העט ל-LO. חכה שהאור יתחלף לירוק.

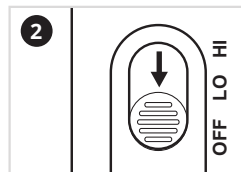


הצבע של הפלסטיק ישתנה ברגע שה-PLA מתחיל את השיחול. הצבע יופיע מעורבב בהתחלה. לעצירת הפעולה יש ללחוץ על הכפתור פעם אחת.

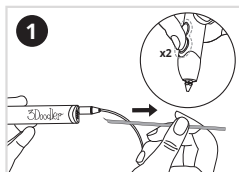


לחץ מהיר או איטי פעם אחת להמשך השיחול של ה-PLA וצייר כרצונך.

## שלב 8: הפסקת הפעולה



הזז את מתג הבקרה ל-OFF.



הסר את כל הפלסטיקים מן העט באמצעות התכונה הרוורס (לחץ פעמים על לחצן המהירות). תזכורת ידידותית לגזור קצוות אלה!



אפשר ל-3Doodler שלך להתקרר לחלוטין לפני האחסון.

## הערה:

לאחר 5 דקות של חוסר פעילות, מערכת החימום של ה-3Doodler תכבה באופן אוטומטי. תצטרך ללחוץ על אחד מכפתורי המהירות או לשנות את המצב של הכפתור ל-OFF ושוב ל-ON להמשך שימוש.

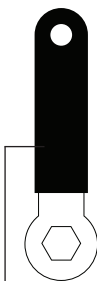
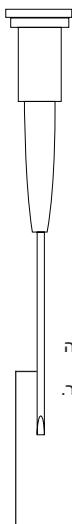
## קחו פסק זמן:

אנו ממליצים לכבות ולתת ל-3Doodler לנוח 30 דקות אחרי שימוש של שעתיים ברצף.



### כלי עבודה (מסופק באריזה)

לפני שנסביר לך כיצד לפתור בעיות עם ה-3Doodler שלך, אנחנו רוצים להציג בפניך שלושה כלים שימושיים המצורפים לאריזה שלך:



#### **מפתח**

משמש להידוק והסרה של הקצה, אל תוריד את הקצה כשהעט קר. אין להדק את הקצה חזק מידי כי הוא יכול להשבר.

#### **מברג מיני**

שמור זאת עבור הסרת הכיסוי של העט.

#### **כלי המונע חסימה**

דוחף קטעים קצרים של פלסטיק לתוך גלגל הכונן ועוזר עם השחול של העט.

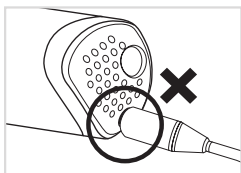
לאחר כל ההקדמות, הגיע הזמן ללמוד על בעיות שונות שעלולות להתעורר עם השימוש ב-3Doodler.

# 1. העט שלי לא נדלק! (אור לא נדלק)

בוא נבדוק את הדברים הבאים:  
א. האם מתאם החשמל מחובר לשקע חשמל תקין?

## הערה:

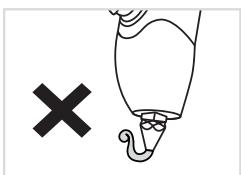
אם יש לך מתאם מתח חילוף בבית נא השתמש בו כדי לבדוק את ה-3Doodler שלך. זה יעזור לקבוע אם הבעיה היא עם ה-3Doodler שלך או עם מתאם המתח המצורף לאריזה.



ב. האם הקצה של המתאם מחובר ג. ודא שמתג ההפעלה של ה-3Doodler שלך אינו על OFF. בחלק הנכון של העט?

# 2. הפלסטיק שלי יוצא אבל לא נדבק לנייר, או הוא מתקרבל סביב ראש העט.

עצור את השיחול והתחל מחדש לפי ההוראות שלהלן:



כאשר הפלסטיק מתחיל שוב את השיחול, דחוף את ראש העט בחוזקה לתוך נייר, המאפשר פלסטיק להיצמד למשטח.

גרור את הפלסטיק לאורך הנייר או על המשטח בקו רצוף כאילו אתה כותב עם עיפרון.

שמור את תנועה וקצב איטי ויציב. הפלסטיק צריך להשאר על הנייר ולא להתקרבל סביב ראש העט.

# 3. הפלסטיק שלי לא מבצע את השיחול מה-3Doodler שלי.

3A. הפלסטיק לא מושך כראוי עם גלגל השיניים:

דחף בעדינות וסובב בכיוון השעון את הפלסטיק עד שאתה מרגיש שהמקל מושך על ידי גלגל הכונן בכוחות עצמו.

אם הני"ל לא עובד, שחרר והסר את הפלסטיק. (ראה סעיף 2, שלב 6).

אם הפלסטיק קצר מכדי להסיר אותו עבור ל .

3B. כשהפלסטיק קצר מדי להסרה מהעט:

נסה לפתוח את ראש העט ואחר מכן להתשמש בכלי המונע חסימה.

כשהעט חם (הנורית הכחולה או הירוקה דולקת), השתמש במיני ברגים כדי להתיר ולהסיר את קצה העט.

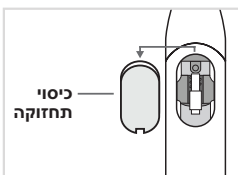
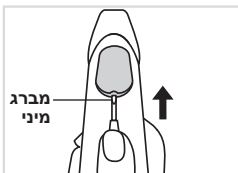


הכנס את הכלי למניעת חסימה דרך החזית הפתוחה של עט ודחף בעדינות את הפלסטיק העודף החוצה דרך החלק האחורי של העט.



3C. ייתכן שהפלסטיק עטוף סביב גלגל השיניים.

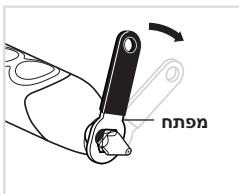
הסר את הכיסוי תחזוקה באמצעות המיני מברג המצורף לאריזה.



השתמש במיני מברג להרים ולשחרר את הפלסטיק מגלגל השיניים, ולאחר מכן השתמש בכלי למניעת חסימה לדחוף אותו מחוץ לעט דרך מקום האחיזה והטעינה של הפלסטיק, או השתמש בפינצטה כדי להרים אותה אל מחוץ לעט דרך השטח הפתוח מתחת לכיסוי של העט.

## 4. הפלסטיק שלי דולף מכל מיני מקומות בקצה העט.

ראש העט עשוי להיות רופף משימוש מתמשך (או במעבר). בעוד העט חם (נורה דולקת בצבע כחול או ירוק) יש לסובב בעדינות את ראש העט עם כיוון השעון כדי להדק אותו באמצעות המפתח שסופק. עצור את ההידוק ברגע שאתה מתחיל להרגיש התנגדות כדי למנוע הידוק יתר של ראש העט ולגרום לו להשבר.



## 5. הפלסטיק שלי לא מפסיק את פעולת השיחול.

א. לחץ על לחצן FAST או SLOW פעם אחת.  
ב. אם הבעיה לא נפתרה, נתק את ה-3Doodler שלך ולאחר מכן חבר אותו ונסה שוב.

## 6. כיצד ניתן להוציא את הפלסטיק?

עוד שהעט על ON ועובד (הנורה כחולה או ירוקה), לחצו פעמים או על הכפתור המהיר או איטי (FAST/SLOW). האור יתחיל להבהב כדי לסמן שהפלסטיק יוצא. כשהפלסטיק מפסיק לצאת, זה סימן שזה בטוח להסיר את הפלסטיק בעדינות על ידי משיכת החלק האחורי של המקל.

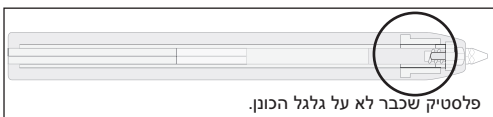
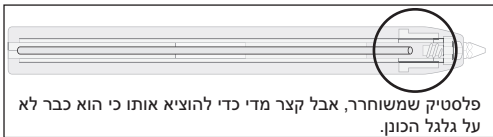
אם הפלסטיק קצר מדי בכדי להוציא אותו, ראה סעיף 3, שלב 3B.

**טיפ:** יש לקטום את הקצוות של הפלסטיק שלך עכשיו לטעינה קלה ולצירור מאוחר יותר.

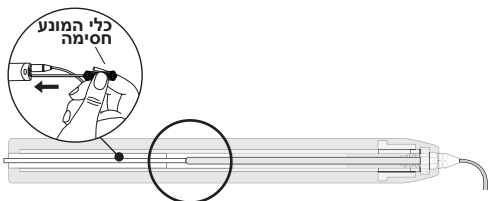
## 7. הפלסטיק התחיל לצאת אבל אני לא מצליח להוציא אותו לגמרי.

יתכן שהפלסטיק קצר מדי בכדי להוציאו מחוץ ל-3Doodler שלך, או שהפלסטיק עבר בעבר בגלגל הכונן של העט.

תוכל לבדוק לגבי בעיות אלו על ידי הסתכלות בכיסוי התחזוקה של העט.



עבור שתי בעיות אלה, אפשר לנסות את האפשרויות הבאות:  
• הכנס מקל חדש של פלסטיק או כלי המונע חסימה שידחוף את הפלסטיק הנותר כשהעט על מצב ON ומבצע את פעולת השיחול.



10

• הסר את הראש והשתמש בכלי המונע חסימה שידחוף את הפלסטיק החוצה דרך החלק האחורי של העט. (ראה סעיף 3, שלב 3B).

## 8. העט שלי לא מתחמם! (הנורית נשארת אדומה).

לוקח בערך כ-60-90 שניות שהעט שלך יתחמם. אם לאחר זמן זה, העט עדיין לא התחמם והאור נותר אדום, יש לכבות ולהפעיל את העט ולנסות שוב. אם זה עדיין לא עובד, אנא פנה אלינו בכתובת מייל: [help@the3Doodler.com](mailto:help@the3Doodler.com) ואנו נסייע נוספים.

## סעיף 4:

### טיפים ושיטות עבודה מומלצות

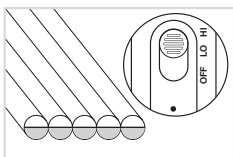
#### שימו לב לסוגים ולהגדרות פלסטיק

• לקבלת שרבוט אופטימלי, אנו ממליצים להשתמש בהגדרות הטמפרטורה הנכונות של הפלסטיק שלך.

• יש לבדוק פעמים באיזה סוג פלסטיק אתה משתמש לפני שאתה מפעיל את ה-3Doodler ומכניס מקל פלסטיק. אם מקלות הפלסטיק שלך מתערבבים, הנה בקצרה מיון וזיהוי של מה שאתה עובד איתו.

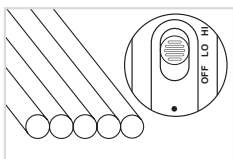
#### ABS (מט)

**טמפרטורה:** טמפרטורה גבוהה  
**נורית:** בצבע כחול  
**תכונה:** נהדר עבור ציור באויר  
**ניתן לזיהוי:** יש לו חצי עיגול לבן בסוף הפלסטיק



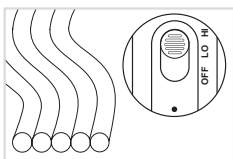
#### PLA

**(מבריק / חלק / מתכת / נוצץ)**  
**טמפרטורה:** טמפרטורה נמוכה  
**נורית:** בצבע ירוק  
**תכונה:** ידידותי לסביבה ומבריק, מתאים לציור אומנותי  
**ניתן לזיהוי:** אין לו חצי עיגול בקצה והוא מאוד נוקשה



#### FLEXY

**טמפרטורה:** טמפרטורה גבוהה  
**נורית:** בצבע כחול  
**תכונה:** תורם לגמישות של הציור  
**ניתן לזיהוי:** הפלסטיק מאוד גמיש.



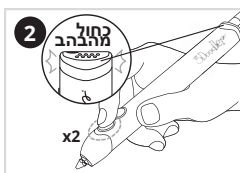
## אל תשכחו לגזור את קצות הפלסטיק שלך

• לאחר הסרת מקל פלסטיק מן ה-3Doodler, יש לחתוך ולהסיר כל חומר מותר חלקית בסוף המקל שלך לפני שתשים מקל חדש בתוך ה-3Doodler. זה יקטין חסימות ובעיות סתימה.

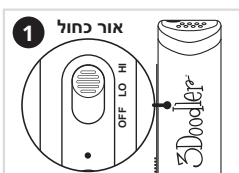


# שחרר והסר את הפלסטיק כראוי

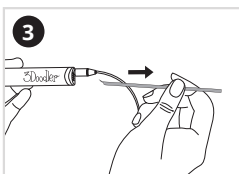
• אל תמשוך את הפלסטיק מהחלק האחורי של ה-3Doodler אלא בצורה ישרה.



לחץ לחיצה כפולה על אחד מלחצני המהירות האור יתחיל להבהב כדי לאותת שהפלסטיק יוצא.



כשהעט מכוון על HI, יש לחכות לנורה הכחולה שתידלק.



כשהפלסטיק מפסיק לצאת, זה בטוח להסיר אותו מן העט על ידי משיכה בעדינות של החלק האחורי של המקל.

## קחו פסק זמן:

• אנו ממליצים לכבות ולתת ל-3Doodler לנוח 30 דקות אחרי שימוש של שעתיים ברצף.

## פנק את ראש העט שלך

• אם אי פעם אתה צריך להסיר את ראש העט, אין להסיר אותו כאשר ה-3Doodler שלך הוא קר. האור צריך להיות בצבע כחול או ירוק.

• אם אי פעם צריך להדק את ראש העט שלך, אל תעשה זאת בכוח, מאחר ואתה יכול לגרום לנזק ולשבור את הראש של ה-3Doodler שלך.



מפרטים ניתנים לשינוי ושיפור ללא הודעה מוקדמת.

### פרטים

תפוקת חשמל : 6W

מתח יציאה : 5V

מתח כניסה : 5V

### טיפול ותחזוקה

למידע על טיפולים, תחזוקה ועוד עצות על השימוש ב-3Doodler אנא בקרו באתר שלנו [the3Doodler.com](http://the3Doodler.com) לפתירת בעיות אנא בקרו ב: [the3Doodler.com/troubles](http://the3Doodler.com/troubles)



### אחריות מוגבלת

לפרטים נוספים על אחריות על המוצר שלך, בקר באתר:

[the3Doodler.com/warranty](http://the3Doodler.com/warranty)

לקבלת התנאים וההגבלות והודעות אחרות של ה-3Doodler עיין באתר האינטרנט שלנו:

[the3Doodler.com/terms-and-conditions](http://the3Doodler.com/terms-and-conditions)



סימון זה מצוין שאין להשליך את המוצר עם הפסולת הביתית כדי למנוע נזק אפשרי לסביבה או לבריאות בני אדם מהשלכת פסולת לא מבוקרת. יש למחזר אותו באופן אחראי כדי לקדם את איכות הסביבה.



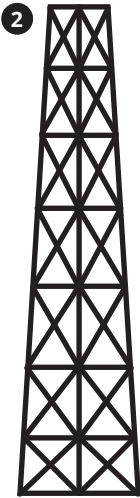
x4



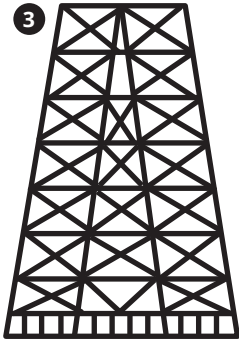
x4



x4

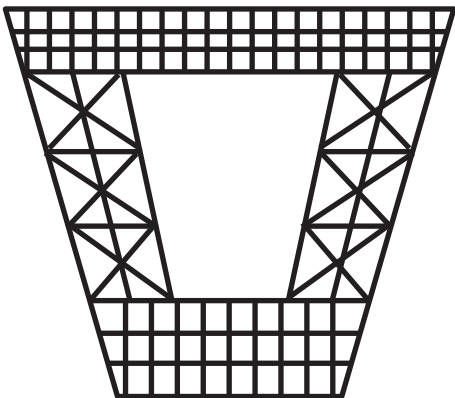


x4



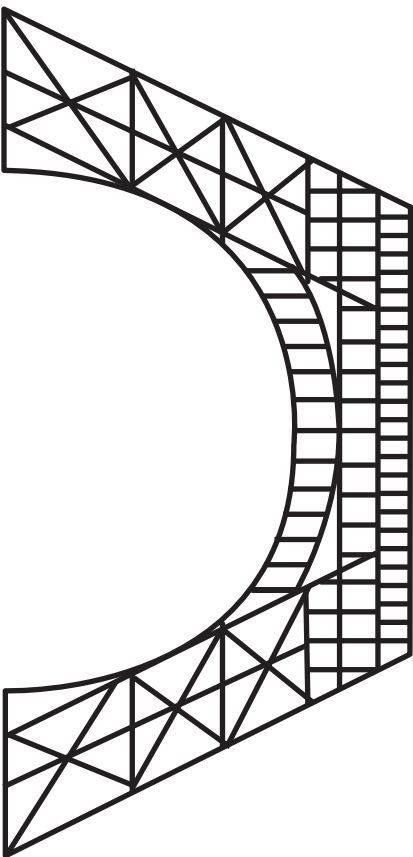
x4

6



x4

7



x4

