

Få det beste ut av din

3Doodler[®] Create

#WhatWillYouCreate?[®]



Velkommen

Vennligst ikke kast disse instruksjonene.
(Vi har jobbet virkelig hardt for at de skal være så nyttige og leservennlig som mulig!)

the3Doodler.com

Revised: April 26, 2016

DEL 1: ADVARSLER



ADVARSLER



- Munnstykket til 3Doodler kan bli varm. IKKE RØR munnstykket, ellers blir du brent!
- IKKE LA munnstykket være nær eller komme i kontakt med brennbart materiale.
- Gi beskjed til andre i nærheten at pennen er varm og den bør ikke røres.



Trekk ut støpselet og sett Kontrollbryteren på OFF når den er ikke i bruk eller før oppbevaring.



La munnstykket avkjøles seg helt før oppbevaring.



Frigjøringsverktøyet kan bli varm. IKKE RØR metalldelen på frigjøringsverktøyet etter at du har brukt den for å rengjøre 3Doodler, ellers kan du brenne deg!



IKKE BRUK 3Doodler nær badekar, dusjsteder, bassenger eller andre steder hvor vann oppbevares. Dette kan føre til død pga. elektrisk sjokk.

**BRUKES KUN AV VOKSNE.
HOLD UTENFOR BARNES REKKEVIDDE.**

Kast av produktet

Når 3Doodler har nådd sin levetid, vær vennligst å ikke kast den i vanlig husavfall. For å forhindre potensiell skade på miljøet eller menneskelig helse fra ukontrollert avfallshåndtering, vennligst kast din 3Doodler adskilt i henhold til lokale lover og retningslinjer. For mer informasjon om separat avfallshåndtering av elektrisk og elektronisk utstyr, vennligst kontakt de som har kommunalt ansvar for avfallshåndtering. Du kan også kontakte utsalgstedet der du kjøpte 3Doodler, som kanskje tilbyr en resirkuleringstjeneste eller er del av et avfallsprogram du kan benytte.

DEL 2: KOM I GANG MED 3DOODLER

Vi har laget denne brukermanualen som et trinn-for-trinn guide for å gjøre deg bedre kjent med 3Doodler og pennens funksjoner. Når du har gjennomgått trinnene så vil du beherske pennen svært godt. Hvis du hopper over trinn så kan det føre til at du ikke får det beste ut av din 3Doodler.

FARTSKNAPP FUNKSJON:

- Trykk en gang for å starte
- Trykk en gang for å stoppe
- Dobbelklikk for å reverse

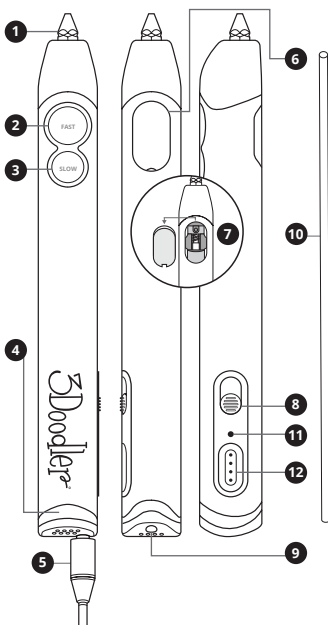
LYSFUNKSJON:

Solid RØD:
Varmes opp
(vennligst vent)

BLÅ:
HI - ABS/FLEXY

GRØNN:
LO - PLA

Blinkende lys:
Reverserer plast

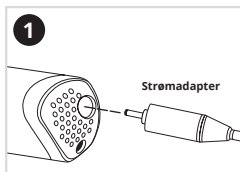


- | | |
|--|--|
| 1 Munnstykke
Varmt ende hvor plast kommer ut for Doodling | 7 Girhjul
Dette skyver plasten gjennom pennen |
| 2 RASK Fartsknapp | 8 Kontrollbryter
For å skru 3Doodler PÅ og AV, og for å velge HØY eller LAV skyvetemperatur |
| 3 TREG Fartsknapp | 9 Ladeport for plast
Hull for å sette inn plasten i baksiden på 3Doodler |
| 4 Lys
Si ifra når 3Doodle er klar for Doodling | 10 Plast |
| 5 Strømadapter | 11 Temperaturjustering |
| 6 Vedlikeholdsdeksel
Lar deg se inni pennen for å undersøke den | 12 Kontrollport |

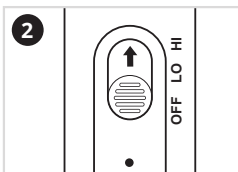
Hvordan den virker:

3Doodler smelter plast og bruker en motor (girhjul) for å skyve plasten gjennom pennens varme ende (munnstykke) i en tynn linje. Denne prosessen kalles for omsmelting/ekstrudering; vi kommer ofte til å nevne dette i brukermanualen. Når plasten er ekstrudert så vil plasten avkjøle seg og øyeblikkelig bli hard, dette lar deg tegne på overflater og luften. Og denne brukermanualen viser deg hvordan!

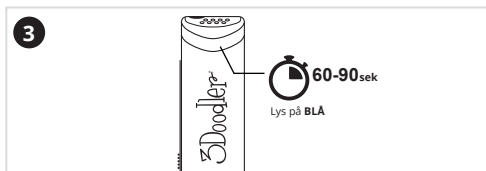
Trinn 1: Slå på 3Doodler og vent til at den varmes opp



1 Sett inn **3Doodler Pennen**.

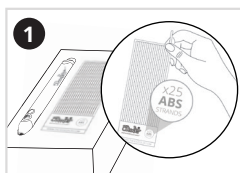


2 Skyv Kontrollbryteren til **HØY**.

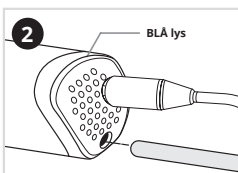


Lys vil gløde **RØDT** når pennen når temperaturen for å kunne smelte plasten. Når lyset har blitt **BLÅTT**, da er pennen klar for å ekstrudere plast.

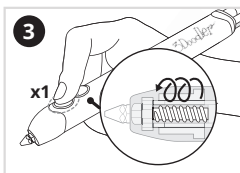
Trinn 2: Sett inn og ekstruderer plast



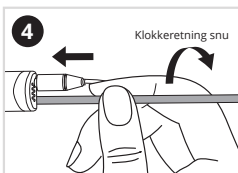
1 Velg et strå av **ABS (MATT)** plast (som følger med 3Doodler boksen).



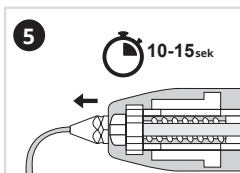
2 Sørg for at lyset er fremdeles **BLÅ**, skyv plasten gjennom ladeporten for plast.



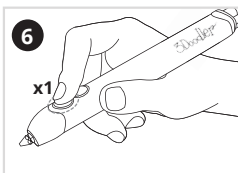
3 Klikk **RASK** knappen en gang og slipp. Du vil høre at girhjulet starter.



4 Ved bruke tommelen og pekefinger, griper du lett og snur plasten i klokkeretning mens du skyver den i ladeport for plasten, helt til du kjenner at plaststrået blir trukket av girhjulet av seg selv.



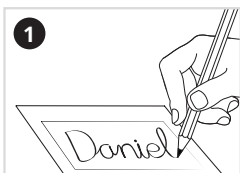
5 Etter 10-15 sekunder begynner plasten å ekstrudere fra munnstykket. Ekstrudert plast vil bli fast i løpet av noen få sekunder.



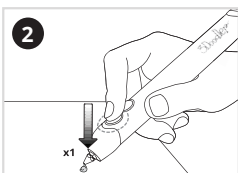
6 Trykk **RASK** knapp en gang for å stoppe ekstrudering.

Trinn 3: Doodle navnet ditt

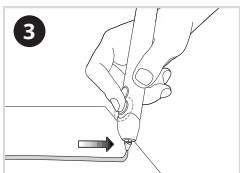
Bruk boksen under for lage din første Doodle - nemlig ditt navn!



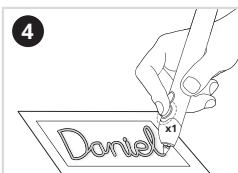
Skriv navnet ditt i boksen ved å bruke en penn, blyant, tusj eller skriveredskap etter eget ønske. Vi foreslår kursiv eller blokkbokstaver der bokstavene henger sammen.



Trykk **RASK** knapp en gang. Når plast begynner å ekstrudere, dytt munnstykket ned på papiret for å få plasten til å feste seg til overflaten.



Doodle navnet ditt i en kontinuerlig sammenhengende Doodle ved å dra plasten langs papirer, som du skrev med en blyant der alle bokstavene henger sammen. Gjør bevegelsen langsomt og rolig.



Når du kommer til slutten av navnet, stopp ekstruderingen ved å trykke **RASK** knapp en gang til.



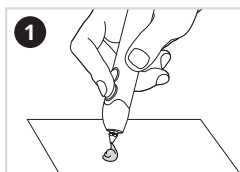
Bøy papiret utover for å løsne ditt Doodle-navn.

Ditt navn:

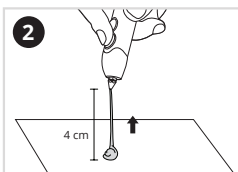
#MinFørsteDoodle

Trinn 4: Doodle i lufta!

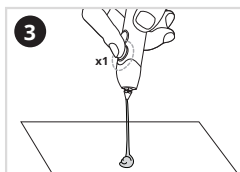
Vennligst les igjennom alle trinnene nedenfor før du begynner på denne delen, hvor du lærer å Doodle vertikalt i lufta.



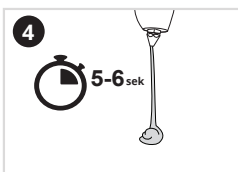
Ekstruderer plast på et ark til du har en mengde tilsvarende en mariehøne. Sørg for at den er festet til arket.



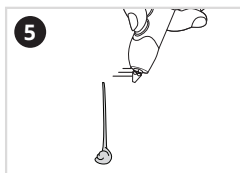
Løft pennen og plasten av arket i en rett linje på 4 cm.



Trykk på **RASK** knappen for å stanse ekstrudering, **MEN IKKE BEVEGE PENN ENNÅ**.



Vent et par sekunder mens pennen er fremdeles er festet til toppen av plastlinjen.



Dra pennen bort. Linjen vil fremdeles være vertikal.

Bra gjort! Du har nettopp Doodlet i lufta! Dette er en viktig milepæl for å lage all slags fantastiske tredimensjonale figurer med 3Doodler.

Trinn 5: Doodle mer!

🖱️ **For flere guider, prosjekter og inspirasjon, vennligst se:**



YouTube videoer: Kube ▶️

<https://www.youtube.com/3Doodler>



YouTube videoer: Squiggly ▶️

<https://www.youtube.com/3Doodler>



Stensiler finner du bakerst i brukermanualen:

Eiffeltårnet - P.13-15



Stensiler finner du bakerst i brukermanualen:

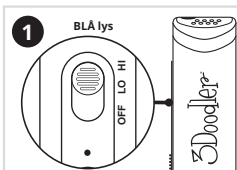
Briller- P.16-17

MORE Fellesprosjekter for mer inspirasjon og veiledning:

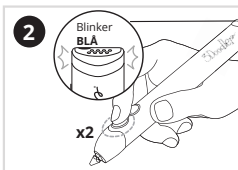
<http://the3Doodler.com/community>

Nå som du har Doodlet med ABS-plast så ønsker vi å vise deg alt du trenger å vite om å bytte plast og introdusere deg for ulike typer plast.

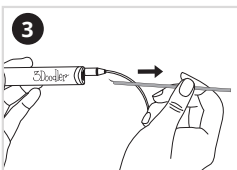
Trinn 6: Reverser og fjern plasten



Still inn pennen på **HØY**, vent til **BLÅTT** lys kommer på.



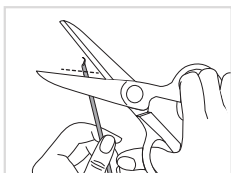
Dobbelklikk en av farts knappene. Lyset vil begynne å blinke for å signalisere plastreversering.



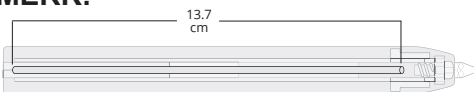
Når plasten stanser å reversere, så er det trygt å fjerne den fra pennen ved å dra bakenden av plaststrået.

TIPS: SKRÅKLIPP ENDENE

Etter å ha fjernet et plaststrå fra 3Doodler så klipper du og fjerner delvis smeltet materiale i enden av plaststråene, før du setter den inn i 3Doodler. Dette vil redusere sjansen for at noe setter seg fast og hindrer plastekstruderingen.



MERK:



Plast kortere enn 13.7 cm kan ikke reverseres. Du bør mate plasten helt inn i 3Doodler og brukes opp alt. (Alternativ kan du skyve plasten ut baksiden -se Del 3, trinn 3B)

TIPS: PLASTTYPER OG INNSTILLINGER

Før vi fortsetter, så er det på tide at du lærer om ulike plasttyper du kan bruke med 3Doodler (og hvilke innstillingene du bruker for hver av dem).

ABS (MATT)

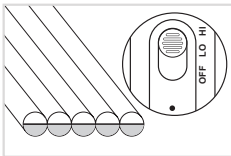
Temp: HØY temp

Lys: Blå

Funksjon:

Perfekt for å tegne i lufta

Kjennetegn: Plasten har hvite semi-sirkulære ender.



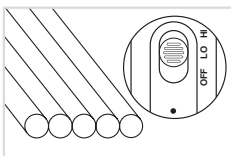
PLA (GLOSSY / KLAR / METALLISK / GLITRENDE):

Temp: LO temp

Lys: Grønn

Funksjon: Økovenlig og glossy, perfekt for kunstneriske verk.

Kjennetegn: Svært rigid når den bøyes, ingen hvite semisirkler.



FLEXY:

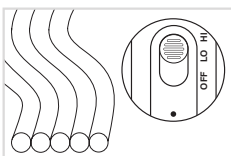
Temp: HØY temp

Lys: Blå

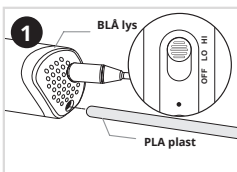
Funksjon:

Lage fleksible, bøyelige Doodles.

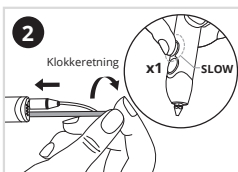
Kjennetegn: Plasten er fleksibel.



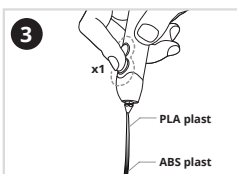
Trinn 7: La oss bytte til PLA plast!



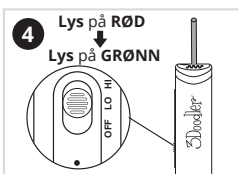
Med **Pennen** på **HØY**, sett inn et nytt plaststrå av **PLA** plast i ladeporten. Bruk en annen farge til **ABS** enn den du brukte før.



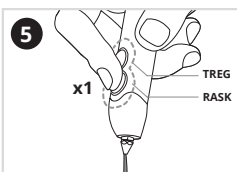
Skyv plasten gjennom baksiden av pennen og trykk på **SLOW** knappen en gang. Dytt og snu plasten i klokkeretning hvis det er nødvendig, helt til plasten blir dratt av seg selv.



Fargen til plasten endrer seg når **PLA** starter å ekstrudere. Til å begynne med vil den se blandet ut. **STANS** ekstrudering ved å trykke på en av knappene en gang.

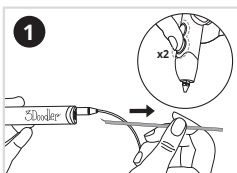


Sett pennen til **LO** innstilling. Vent til lyset blir **GRØNT**.

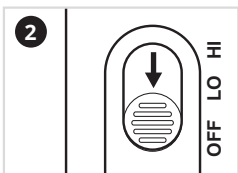


Klikk **RASK** eller **TREG** en gang for å fortsette å ekstrudere **PLA** plasten og Doodle etter eget ønske.

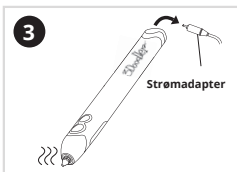
Trinn 8: Slå av



Fjern all plasten fra **Pennen** ved å bruke reverseringsfunksjonen (dobbelklikk på en av fartsknappene). Husk å skråklippe endene!



Sett kontrollbryteren til **OFF**.



La 3Doodler avkjøles helt før oppbevaring.

MERK:

Etter 5 minutter med inaktivitet, så vil 3Doodler oppvarmingssystem automatisk slå seg av. Du må trykke på en av fartsknappene ELLER skyve på kontrollbryteren til AV og deretter PÅ igjen for å fortsette å bruke pennen.

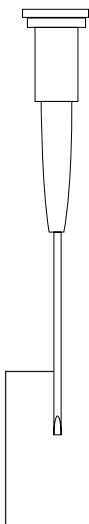
TA EN PAUSE:

Vi anbefaler å slå av og la 3Doodler få en pause etter hver 2. time med kontinuerlig bruk.

DEL 3: PROBLEMLØSNING

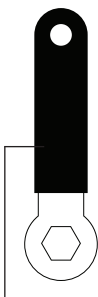
Verktøy (Følger med boksen)

Før vi går igjennom problemløsninger for 3Doodler, så vil vi introdusere deg for tre praktiske verktøy som følger med boksen:



Mini-skuttrekker

Praktisk når du skal ta av vedlikeholdsdekselet.



Mini-skiftenøkkel

Bruk for å stramme og fjerne munnstykket.

Ikke fjern munnstykket når pennen er kald.

Ikke overstram munnstykket, ettersom den kan gå i stykker.



Frigjøringsverktøy

Bruks for å dytte korte plastdeler ned girhjulet for bidra med plastekstruderingen.

Nå som du kjenner til disse praktiske verktøyene, så er det på tide å se på ulike problemer som kan oppstå når du bruker 3Doodler og hvordan du løser dem.

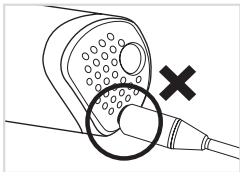
1. Pennen slår seg ikke! (Lyset slår seg ikke på)

La oss dobbeltsjekke følgende:

A. Er strømadapter satt i en fungerende stikkontakt?

MERK:

Hvis du har en ekstra strømadapter hjemme, vennligst bruk den for å teste din 3Doodler. Da finner du ut om at problemet er 3Doodler eller strømadapteren som fulgte med boksen.



B. Er enden av strømadapteren koblet til riktig del av **Pennen**?



C. Sørg for at kontrollbryteren på 3Doodler ikke er satt på **AV**.

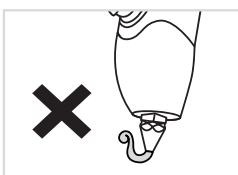
2. Plasten ekstruderer, men fester seg ikke til arket, eller krøller seg rundt munnstykket.

Stans ekstruderingen og start på nytt ved følge disse instruksjonene:

Når plasten ekstruderer på nytt, trykk munnstykket godt mot arket, la plasten feste seg til overflaten.

Dra plasten langs arket eller overflaten i en kontinuerlig, sammenhengende linje som om du skrev med en blyant.

Gjør bevegelsen langsom og stødig. Plasten skal feste seg til arket, og ikke krølle seg rundt munnstykket.



3. Plasten ekstruderer ikke fra 3Doodler.

3A. Plasten blir ikke ordentlig skyvet ut av girhjulet:

Skyv varsomt og snu plasten i klokkeretning til du føler at plaststrået blir dratt gjennom girhjulet av seg selv.

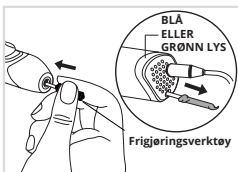
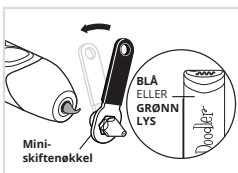
Hvis det over ikke fungerer, reverser plasten helt fra pennen. (Se Del 2, trinn 6), skråklipp endene, deretter sett inn plaststrået på nytt og prøv igjen.

Hvis plasten er for kort til at den skyvet av girhjulet:

3B. Plasten er for kort til at den blir skyvet av girhjulet:

Prøv å skru løs munnstykket og bruk frigjøringsverktøyet.

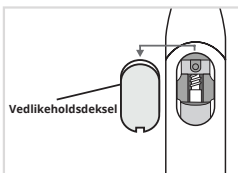
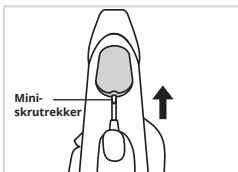
Mens pennen er varm (**BLÅ** eller **GRØNN** lys er på), bruk miniskiftesnøkkelen for å skru løs og fjerne munnstykket.



3C. Plasten kan være festet rundt girhjulet.

Fjern vedlikeholdsdekselet ved å bruke mini-skrutrekkeren som følger med boksen.

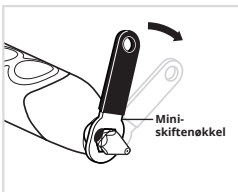
Bruk mini-skrutrekkeren eller frigjøringsverktøyet og fjern plasten fra girhjulet og ut av pennen, gjennom det åpne området mellom vedlikeholdsdekselet eller fra ladeporten for plasten.



4. Det er plastlekkasje fra området rundt munnstykket.

Munnstykket kan løses seg etter kontinuerlig bruk (eller under transport).

Mens pennen er varm (**BLÅ** eller **GRØNN** lys er på), snu varsomt munnstykket i klokkeretning for å stramme den, med mini-skiftenøkkelen som følger med. Stopp stramningen når du føler motstand, for å unngå overstramming av munnstykket og at du ødelegger den.



5. Plasten stanser ikke å ekstrudere.

A. Klikk enten RASK eller TREG knappen en gang.

B. Hvis trinn A ikke løser problemet, vennligst dra ut kontakten til 3Doodler og sett den inn igjen og på prøv på nytt.

6. Hvordan reverserer jeg ubrukt plast?

Mens pennen er på og varm (**BLÅ** eller **GRØNN** lys), dobbelklikk enten **RASK** eller **TREG** knapp. Lyset vil begynne å blinke for å signalisere plastreversering. Når plastreverseringen stanser, er det trygt å fjerne plasten fra pennen ved å varsomt dra ut enden av plaststrået.

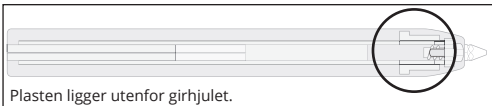
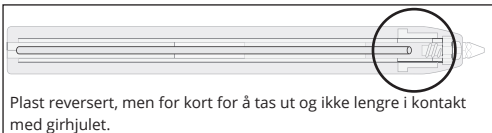
Hvis plasten er for kort for å reverseres, se Del 3, trinn 3B.

TIPS: Skråklipp endene for å lettere sette inn plasten og for å senere Doodle.

7. Jeg har reversert plasten, men får ikke den ut.

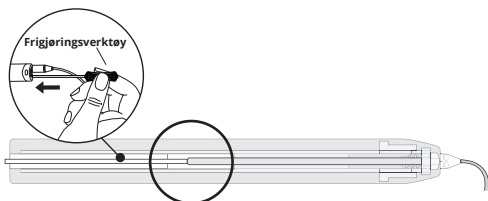
Det er mulig plasten er for kort for å kunne reverseres helt ut av 3Doodler, eller at plasten har flyttet seg forbi **Pennens** girhjulssystem.

Du kan sjekke disse tilfellene ved å se under vedlikeholdsdekselet.



For begge av disse tilfellene, kan du prøve følgende valg:

• Sett inn et nytt plaststrå eller bruk frigjøringsverktøyet for dyttet ut gjenværende plast, mens pennen er **PÅ** og ekstruderer.



Eller

- Fjern munnstykket og frigjøringsverktøyet for å dytte plasten ut på baksiden av pennen. (Se Del 3, trinn 3B).

8. Pennen blir ikke varm! (lyset er fremdeles rødt).

Det tar omtrent 60-90 sekunder før pennen blir oppvarmet. Hvis etter den tid, pennen fremdeles ikke er varmet opp og lyset fremdeles er rødt, skru pennen på og av, og prøv igjen. Hvis den fremdeles ikke virker, vennligst kontakt oss på help@the3Doodler.com slik at vi kan hjelpe deg.

DEL 4: TIPS OG BESTE PRAKSIS

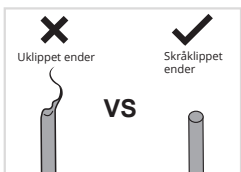
Vær oppmerksom på plasttyper og innstillinger

- For optimal Doodling, foreslår vi korrekt temperatur for din plast.
- Dobbeltsjekk type plast du bruker før du slår på 3Doodler og setter inn et plaststrå. Hvis plaststråene blander seg sammen, kan du bruke denne praktiske tabellene for sortere og identifisere de ulike typene.

<p>ABS (MATT) Temp: HØY temp Lys: Blå Funksjon: Perfekt for å tegne i lufta Kjennetegn: Plasten har hvite semi-sirkulære ender.</p>	
<p>PLA (GLOSSY / KLAR / METALLISK / GLITRENDE): Temp: LO temp Lys: Grønn Funksjon: Økovenlig og glossy, perfekt for kunstneriske verk. Kjennetegn: Svært rigid når den bøyes, ingen hvite semisirkler.</p>	
<p>FLEXY: Temp: HØY temp Lys: Blå Funksjon: Lage fleksible, bøyelige Doodles. Kjennetegn: Plasten er fleksibel.</p>	

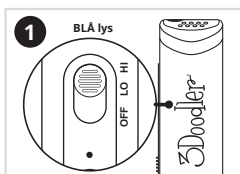
Ikke glem å skråklippe plastendene

- Etter å ha fjernet et plaststrå fra 3Doodler så klipper du og fjerner delvis smeltet materiale i enden av plaststråene, før du setter den inn i 3Doodler. Dette vil redusere sjansen for at noe setter seg fast og hindrer plastekstruderingen.

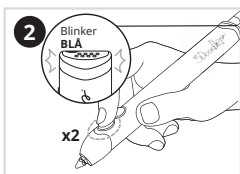


Reverser og fjern plasten på riktig måte

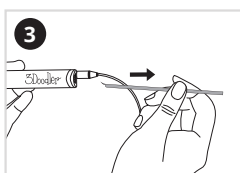
- Ikke dra plasten fra baksiden av 3Doodler på en annen måte enn anvist.



Mens pennet er satt på **HØY**, vent på at **BLÅ** lys kommer på.



Dobbelklikk en av fartsknappene. Lyset vil begynne å blinke for å signalisere plastreversering.



Når plasten stanser å reversere, så er det trygt å fjern den fra **Pennen** ved å dra bakenden av plaststrået.

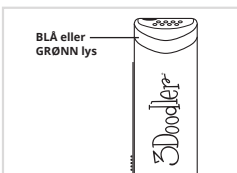
TA EN PAUSE:

- La 3Doodler få en pauser for hvert 2. time med kontinuerlig bruk. 30 minutters pause bør være nok.

Sørg for korrekt bruk av munnstykket

- Hvis du skal fjerne munnstykket, IKKE fjern den når 3Doodler er kald. Lyset bør være enten **BLÅ** eller **GRØNN**.

- Hvis du må stramme munnstykket, IKKE stram med overdrevet kraft eller overstram den, dette kan ødelegge munnstykket og ødelegge 3Doodler for alltid.



SPESIFIKASJONER

Utgangseffekt : 6W
Utgangseffekt: 5V
Inngangsspenning: 5V

Spesifikasjon kan endres og forbedres uten forhåndsvarsel.

VEDLIKEHOLD

For vedlikeholdsinformasjon og flere råd om hvordan du bruker 3Doodler, vennligst besøk vår nettside: the3Doodler.com

For problemløsning, vennligst besøk: the3Doodler.com/troubleshooting



BEGRENSET GARANTI

For mer info om din begrenset garanti, vennligst besøk:

the3Doodler.com/warranty

For 3Doodlers betingelser og vilkår og andre merknader, vennligst besøk vår nettside: the3Doodler.com/terms-and-conditions



Dette merket indikerer at produktet ikke bør kastes sammen med annet husavfall. For å forhindre miljøskade eller skade på menneskehelse som skyldes ukontrollert avfallshåndtering, resirkuler produktet på en ansvarlig måte for å sikre bærekraftig gjenbruk av materielle ressurser.

DEL 5: STENSILER

Eiffeltårnet



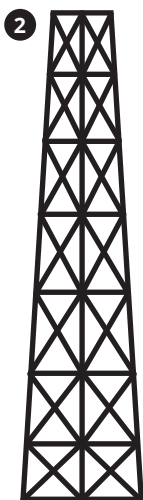
x4



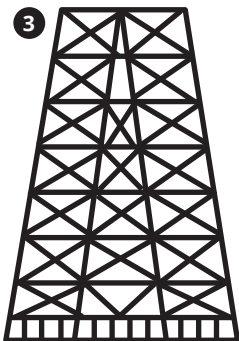
x4



x4

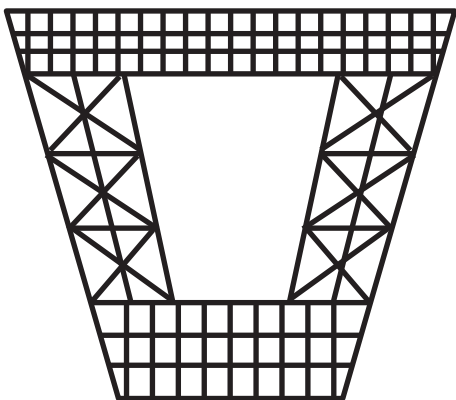


x4



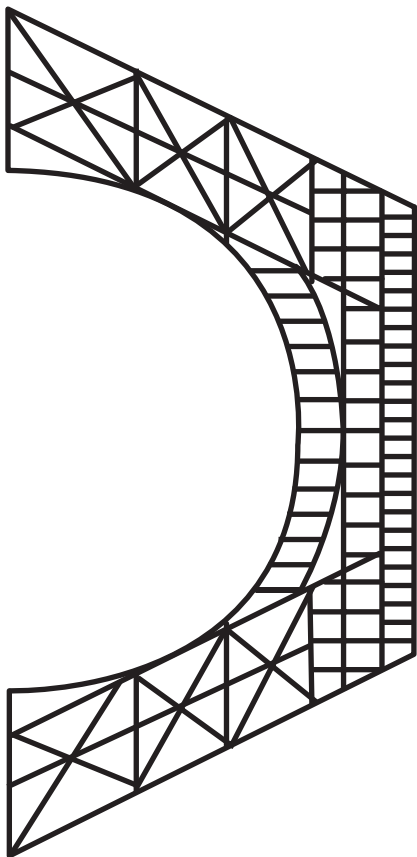
x4

6

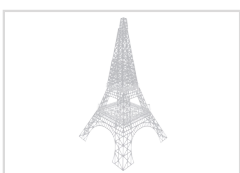
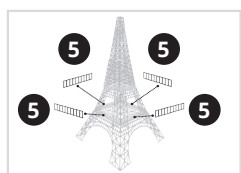
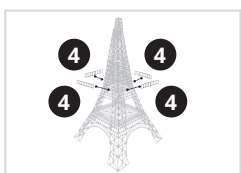
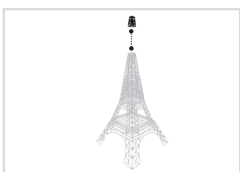
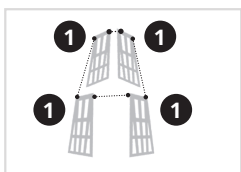
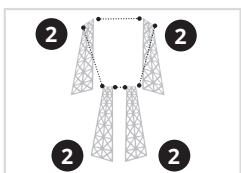
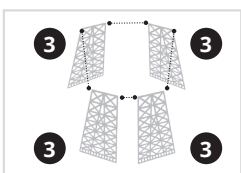
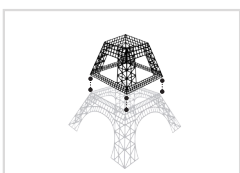
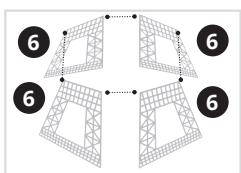
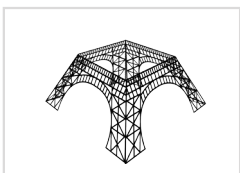
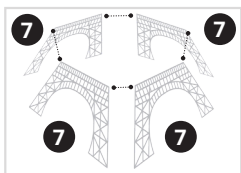


x4

7



x4



Briller

