

# Yaratıcılığınızı zirveye taşıyın

3Doodler<sup>®</sup>  
Create

#WhatWillYouCreate<sup>®</sup>



## Merhaba

Lütfen bu yönergeyi atmayınız.  
(Kullanışlı olduğu kadar kolay okunabilir olmasına da  
dikkat ettik!)  
the3Doodler.com

**the3Doodler.com**

Revised: May 4, 2016

# **BÖLÜM 1: UYARILAR**



## **UYARILAR**



- 3Doodler'ın uç kısmı ısınabilir. Kalem çalışırken uç kısmına
- **DOKUNMAYINIZ**, aksi takdirde yanma tehlikesi yaşayabilirsiniz
- Ucu yanabilir malzemelerin yanında bulundurmuyunuz.
- Yanınızdakileri ucun sıcak olduğu ve dokunmamaları konusunda uyarınız.



Kullanmadığınız zamanlarda kontrol düğmesini OFF durumuna getiriniz.



Kalemi kaldırmadan önce ucun tamamen soğuduğundan emin olunuz.



Deblokaj aparatı ısınabilir. 3Doodler'ınızı temizledikten sonra aparatın metal kısımlarına **DOKUNMAYINIZ**, aksi takdirde yanma tehlikesi yaşanabilir.



3Doodler'ı duş, tekne, lavabo vb. su içeren yerlerden uzak tutunuz. Elektrik çarpması sonucu **ÖLÜM RİSKİ YAŞANABİLİR!**

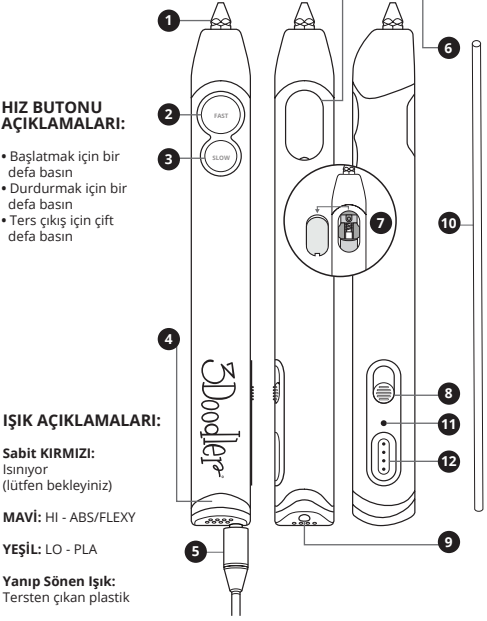
**SADECE YETİŞKİN KULLANIMI İÇİNDİR.  
ÇOCUKLARIN ULAŞAMAYACAKLARI YERLERDE  
SAKLAYINIZ.**

## **Bu ürünün imha edilmesi**

3Doodler kullanım ömrünü doldurduğunda, diğer evsel atıklarla birlikte atmayınız. Kontrol dışı neden olduğumuz insan sağlığına zarar veren çevre kirliliğini engellemek adına, 3Doodler'ınızı parçaların türüne göre yaşadığınız ülke kanunlarına uygun şekilde imha ettiriniz. Elektrik ve elektronik malzemelerin ayrı ayrı imhası ile ilgili daha detaylı bilgi alabilmek için bölgenizdeki yetkili imha ve geri dönüşüm merkeziyle iletişime geçiniz.

## **BÖLÜM 2:** **3DOODLER'A GİRİŞ**

Bu kullanım kılavuzunu 3Doodler kaleminizi ve özelliklerini kolayca kullanabilmeniz için adım adım hazırladık. Bu adımlara alıştıktan sonra 3Doodler'ınızı daha güvenle kullanabilirsiniz. Bu adımları atlamak 3Doodler'dan alacağınız keyifli zamanları azaltabilir.



### **HIZ BUTONU AÇIKLAMALARI:**

- Başlatmak için bir defa basın
- Durdurmak için bir defa basın
- Ters çıkış için çift defa basın

### **IŞIK AÇIKLAMALARI:**

#### **Sabit KIRMIZI:**

Isınıyor  
(lütfen bekleyiniz)

**MAVİ:** HI - ABS/FLEXY

**YEŞİL:** LO - PLA

#### **Yanıp Sönen Işık:**

Tersten çıkan plastik

**1 Uç**  
Plastiklerin çıkış yaptığı  
3Doodler ucu

**2 HIZLI Çıkış Düğmesi**

**3 YAVAŞ Çıkış Düğmesi**

**4 Işık**  
3Doodler'ınızın ne zaman  
kullanıma hazır olduğunu  
söyler

**5 Güç Adaptörü**

**6 Bakım Kapağı**  
Kaleminizin içine bakıp  
sorunları görmenize yardımcı  
olur

**7 Sürme Dişlisi**  
Plastikleri kalemin içinde  
hareket etmesini sağlar

**8 Kontrol Düğmesi**  
3Doodler'ı ON (Açık) ve OFF  
(Kapalı) durumuna getirmek  
ve ısıyı HI (Yüksek) veya LOW  
(Düşük) olarak seçmek için  
kullanılır

**9 Plastik Giriş Portu**  
3Doodler'ın arka kısmından  
plastik girişi yapılmasını sağlar

**10 Plastik**

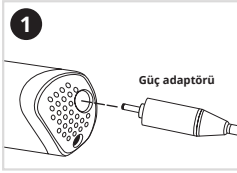
**11 Isı Ayarı**

**12 Kontrol Portu**

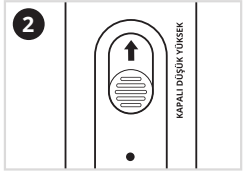
## **Nasıl Çalışır:**

3Doodler plastiği eritir ve bir motor ve dişli (İtme dişlisi) yardımıyla kalemin sıcak ucundan ince bir hat şeklinde çıkmasını sağlar. Plastik çıktıktan sonra hızlıca soğur ve sertleşir. Böylece havada şekiller çizebilirsiniz. Bu kılavuz ile size nasıl yapıldığını da göstereceğiz.

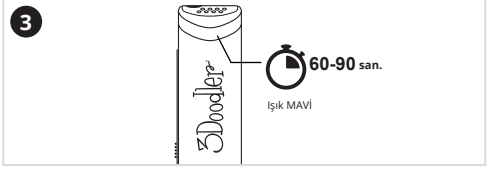
# Adım 1: 3Doodler'ınızı açın ve ısınmasını bekleyin



3Doodler'ı prize takın.

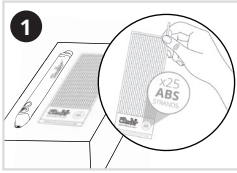


Kontrol düğmesini HI (Yüksek) yapın.

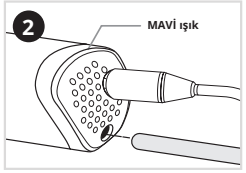


LED ışık plastiği eritecek sıcaklığa ulaşana kadar KIRMIZI yanacaktır. Işık MAVİ olduktan sonra kaleminiz ucu çıkarmaya uygun durumdadır.

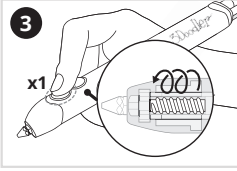
# Adım 2: Plastiği koymak ve çıkarmak



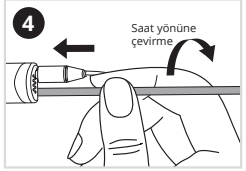
Bir uç ABS plastik seçin (3Doodler kutusundan çıkacaktır)



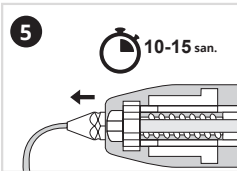
Işığın hala MAVİ olduğundan emin olun. Plastiği arka kısımdaki plastik uç girişinden takın.



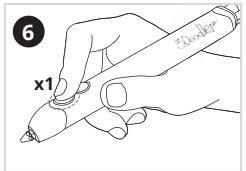
FAST (HIZLI) düğmesine bir defa basın ve bırakın. İtme dişlilerinin çalıştığını duyacaksınız.



Baş parmak ve işaret parmağınızı kullanarak, arka kısımdan koyduğunuz plastiği tutun ve yavaşça saat yönünde çevirerek ileri doğru itin. İtme dişlilerinin plastiği kavradığını hissettiğinizde plastiği daha fazla itmeyin.



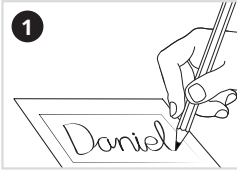
10-15 saniye sonra kalemin ucundan plastik çıkmaya başlayacaktır. Çıkan plastik birkaç saniye içinde sertleşir.



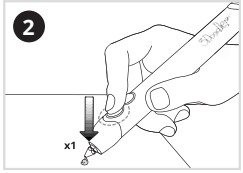
Kalemi durdurmak için tekrar FAST (HIZLI) düğmesine basın.

## Adım 3: İsminizi çizin

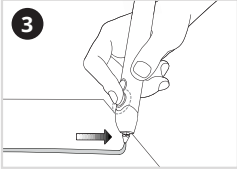
Aşağıdaki kutuyu ilk çiziminizi yapmak için kullanın: Adınız!



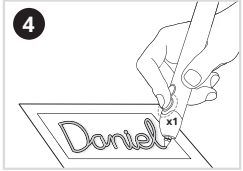
Bir kalem kullanarak kutuya adınızı yazın. Bitişik veya isimlerin blok halinde yazılmasını tavsiye ederiz.



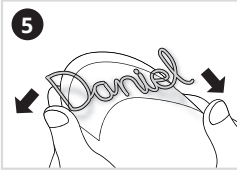
FAST (HIZLI) düğmesine bir defa basın. Plastik çıkmaya başlayınca plastiğin yüzeye yapışması için kalemi kağıda doğru eğin.



Sanki bir kalemle yazıyormuşsunuz gibi isminizi bitişik harflerle yazın. Hareketleriniz yavaş ve istikrarlı olsun.



İsminizi yazmayı bitirdiğinizde tekrar FAST (HIZLI) düğmesine basarak plastik çıkışını bitiriniz.



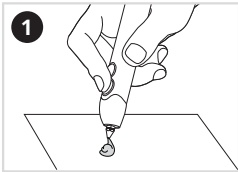
İsminizi kağıttan ayırmak için kağıdı dışa doğru eğin.

İsminiz:

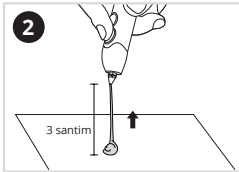
#MyFirstDoodle

## Adım 4: Havada çizim yapın!

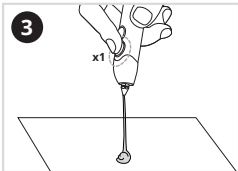
Size dikey çizimler yapmayı anlattığımız bu bölümü lütfen okuyunuz.



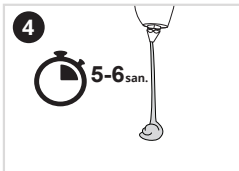
Plastiği bir uğur böceği kadar bir parça kağıdın üzerine yapışacak şekilde sıkın. Kağıda sağlam şekilde tutunduğundan emin olun.



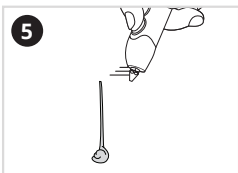
Kalemi ve plastiği yaklaşık 3 santim kadar yukarı doğru kaldırın.



FAST (HIZLI) düğmesine basarak plastik çıkışını durdurun. FAKAT KALEMİ HENÜZ OYNATMAYIN:




Birkaç saniye kalemin ucundaki plastik bağlı haldeyken bekleyin.



Kalemi çekin. Çizdiğiniz çizgi hala dikey kalacaktır.

**Tebrikler. Havada çizim yaptınız! Bu, üç boyutlu harika çizimler yapmak için hayati bir noktadır.**

## Adım 5: Daha fazla çizim!

 Daha fazla anlatım, projeler ve ilham alacak tasarımlar için:



**YouTube videoları Cub**

<https://www.youtube.com/3Doodler>



**YouTube videoları Squigg**

<https://www.youtube.com/3Doodler>



**Bu kılavuzun arka tarafında bulunan şablon: Eifel Kulesi - P.13-15**



**Stencils provided at the back of this manual: Gözlük- P.16-17**

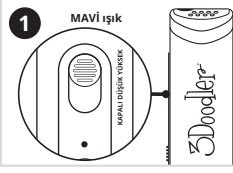
**MORE**

**Daha fazla ilham ve rehberlik için topluluk projeleri:**

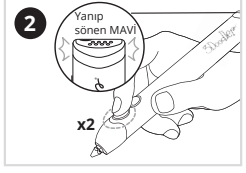
<http://the3Doodler.com/community>

Şimdiye kadar ABS plastyik ile çizim yaptığınız için şimdi plastik değıştirme ve plastik türleri hakkında biraz bilgi vereceğiz.

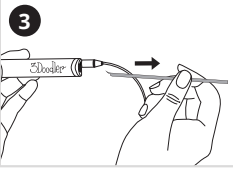
## Adım 6: Plastiğı geri çıkarma



Pen HI (YÜKSEK) durumdayken ışığın MAVİ yanmasını bekleyin.



Herhangi bir hız düğmesini iki defa basın. Işık geri çıkarmaya başladığını gösteren yanıp sönmeye başlayacaktır.



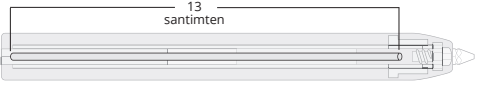
Plastik tersten çıkmayı bıraktığında yavaşca arka kısmında çekmek güvenlidir.

### İPUCU: PLASTİĞİN UÇ KISIMLARINI KESİN

3Doodler'dan plastiğı çıkardıktan sonra, tekrar kullanmadan önce erimiş kısmı kesin. Böylece tıkanmaları ve plastik sorunlarını engellemiş olursunuz.



## NOT:



13 santimten daha kısa plastikler geriden çıkamazlar. Tamamını kullanmanız gerekmektedir. (Ya da Bölüm 3- Adım 3B'deki gibi arkadan itebilirsiniz.)

### İPUCU: PLASTİK TİPLERİ VE AYARLAR

Devam etmeden önce, 3Doodler ile birlikte kullanabileceğiniz farklı bilastik tiplerini öğrenelim. (ve hangi tip için hangi ayarları yapacağımızı)

#### ABS (MAT):

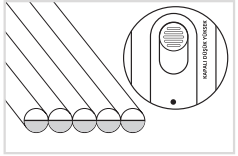
Isı: HI (YÜKSEK) ISI

#### Özellik:

Havada çizmek için ideal

#### Nasıl anlaşılır:

Plastiğın uçları beyaz yarı yuvarlaktır.



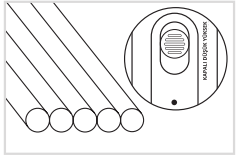
#### PLA (PARLAK/NET/METALİK/İŞİLTİLİ):

Isı: LO (DÜŞÜK) ISI

#### Özellik:

Doğa dostu, parlak, sanatsal çalışmalar için ideal.

**Nasıl anlaşılır:** Bükmeye çalışıldığında çok sert, beyaz yarı yuvarlak uçları yok.



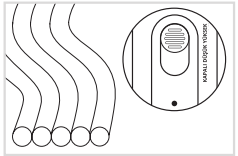
#### FLEXY:

Isı: HI (YÜKSEK) ISI

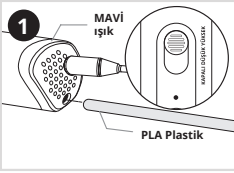
Işık: Mavi

**Özellik:** Esnek, bükülebilir çizimler.

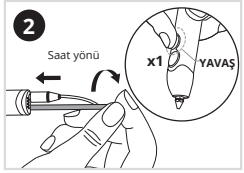
**Nasıl anlaşılır:** Plastik çok esnektir.



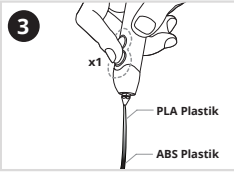
## Adım 7: Plastiği PLA ile deęiřtirelim



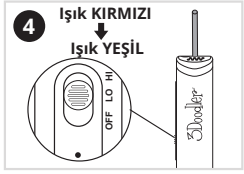
Kalem HI (YÜKSEK) durumdayken, plastik giriş kısmından yeni bir PLA plastik takın. Daha önce kullandığınız ABS'den farklı bir renk seçin.



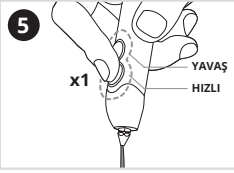
Plastięi arka kısımdan takın ve SLOW (YAVAř) düęmesine bir defa basın. Gerek olursa plastik kendi kendine akmaya başlayana kadar plastięi itip saati yönünde çevirin.



PLA akmaya başladığında plastięin rengi deęiřecektir. İlk bařta karıřık görünür. Herhangi bir düęmeye basarak plastik çıkıřını durdurun.

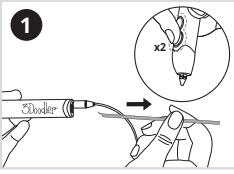


Kalemi LO (DÜřÜK) ayara getirin. Iřığın YEřİL yanmasını bekleyin.

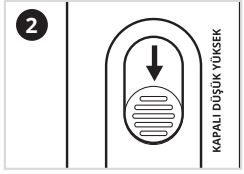


FAST (HIZLI) veya SLOW (YAVAř) düęmelerinden birine bir defa basarak PLA çıkıřına devam edebilir ve çiziminizi gerçeğeřtirebilirsiniz.

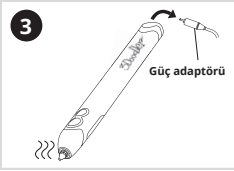
## Adım 8: Gücü kesme



Kalemdeki bütün plastik ucu tersten çıkarma metoduyla (Herhangi bir hız düęmesine iki defa basarak) çıkarın.



Kontrol düęmesini OFF durumuna getirin.



Kaldırmadan önce kalemin tamamen soęumasını bekleyin.

### NOT:

5 dakika çalışmadan durduğunda 3Doodler ısıtma sistemi otomatik olarak kapanacaktır. Tekrar başlamak için hız düęmelerinden birine basmanız veya güç düęmesini OFF ve sonra tekrar ON yapmanız gerekmektedir.

### MOLA VERİN:

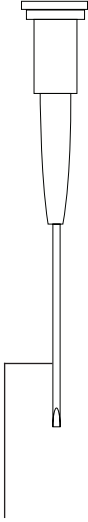
2 saatlik sürekli kullanımın ardından 30 dakikalık mola vermenizi tavsiye ederiz.



# **BÖLÜM 3: SORUNLARI ÇÖZME**

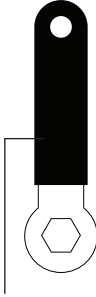
## **Aletler (Kutudan çıkarlar)**

3Doodler ile yaşadığınız sorunları nasıl çözeceğinizi göstermeden önce kutudan çıkan 3 farklı kullanışlı aleti size tanıtacağız:



### **Mini Tornavida**

Bakım kapağını çıkarmak için kullanınız.



### **Mini Somun Anahtarı**

Kalemin ucunu sıkmak veya çıkarmak için kullanılır.

Kalem soğukken ucu çıkarmayın.

Kalemin ucunu kırılabileceği için çok fazla sıkmayın.



### **Tıkanıklığı Giderme Aleti**

Küçük parça plastikleri itme dışısından ileri itip kalemin çıkışını hızlandırmak için kullanılır.

**Bütün bu tanımlardan sonra 3Doodler'ınızda çıkabilecek sorunlara bir göz atalım.**

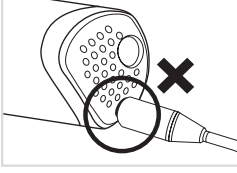
# 1. Kalemim açılmıyor. (Işıklar yanmıyor)

Şu adımları tekrar kontrol edelim:

**A.** Güç adaptörü çalışan bir kaynağa mı bağlı?

## NOT:

Evde yedek bir adaptörünüz varsa 3Doodler'ınızı test etmek için kullanınız. Böylece sorunun kalemden mi yoksa kutudan çıkan adaptörden mi olduğunu netleştirmiş oluruz.



**B.** Güç adaptörünün bitiş kısmı kalemin doğru kısmına mı bağlı?



**C.** Kalemin kontrol düğmesinin OFF (KAPALI) durumda olmadığından emin olunuz.

# 2. Kalemden plastik çıkıyor fakat kağıda yapışmıyor, ya da kalemin ucunda yuvarlaklaşıyor.

**Plastik çıkışını durdurun ve aşağıdaki talimatları uygulayarak tekrar başlatın:**

Plastik çıkışa devam ederken, kalemin ucunu plastiğin kağıda yapışmasını sağlayacak şekilde yavaşça kağıda bastırın.

Bir kalemle yazıyormuş gibi plastiği kağıt veya yüzeyin üzerinde sürekli düz bir çizki oluşturacak şekilde sürükleyin.

Hareketleriniz yavaş ve sürekli olsun. Plastiğin kağıda tutunması ve kalemin uç kısmında topak oluşturmaması gerekir.



# 3. 3Doodler'ımdan plastik çıkmıyor.

**3A. Plastik itme dişlisine tam oturmamıştır: Plastiği yavaşça saat yönünde dişlilere tutunduğunu hissedene kadar itin.**

Eğer yukarıdaki işlem işe yaramazsa plastiği tamamen kalemden çıkarın (Bölüm iki, Adım 6'ya bakınız). Plastiğin uç kısımlarını kesin ve tekrar deneyin.

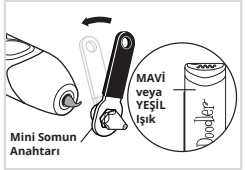
Eğer plastik kalemden çıkamayacak kadar küçükse 3B'ye geçin.

**3B. Plastik kalemden çıkarılamayacak kadar küçükse:**

Kalemin ucunu söküp tıkanıklığı giderme aparatını kullanma:

Kalem sıcakken (MAVİ veya YEŞİL ışık yanarken) mini somun anahtarı kullanarak kalemin ucunu sökünüz.

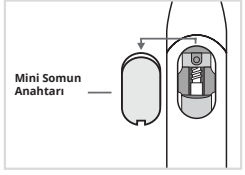
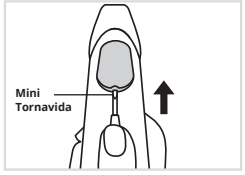
Tıkanıklık giderme aparatını kullanarak kalemin arka kısmındaki boşluktan sokun ve kalemde kalan fazla plastiği yavaşça çekin.



### 3C. Plastik itme dişlisinin etrafına sarmalanmış olabilir.

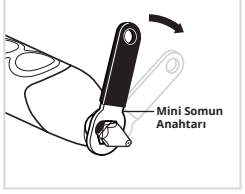
Kutudan çıkan mini tornavidayı kullanarak bakım kapağını sökün.

Mini tornavidayı kullanarak plastiği itme dişlisinden söküp çıkarın ve deblokaj aparatı ile plastik giriş kısmından iterek çıkarın veya bir cımbız yardımıyla bakım kapağının oradan çekerek çıkarın.



## 4. Kalemin ucundan plastik sızıyor.

Sürekli kullanımda kalemin ucu gevşeyebilir. Kalem sıcakken (MAVİ veya YEŞİL ışık yanarken) kutudan çıkan mini somun anahtarı ile kalemin ucunu yavaşça sıkılaştırın. Kalemin ucunu kırmamak için yeterince sıkı olduğuna hissettiğinizde sıkma işlemini bırakın.



## 5. Plastik akmaya devam ediyor.

**A.** HIZLI veya YAVAŞ tuşlarına bir defa basın.

**B.** Eğer A adımı bu sorunu çözmezse 3Doodler'ı prizden çıkarıp tekrar takın.

## 6. Kullanılmamış plastiği nasıl tersten çıkarabilirim?

Kalem açık ve sıcakken (MAVİ veya YEŞİL ışık yanarken), HIZLI veya YAVAŞ düşmelerinden birine iki defa basın. Işık plastiğin tersten çıkmaya başladığını gösterir şekilde yanıp sönmeye başlayacaktır. Plastik çıkışı bittiğinde yavaşça kalemden çıkarabilirsiniz.

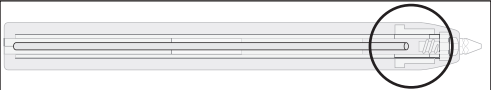
Eğer plastik çıkmayacak kısa ise Bölüm 3, Adım 3B2ye bakınız.

**İPUCU:** Daha kolay çizim yapmak için kullanılan plastiğin uçlarını kesiniz.

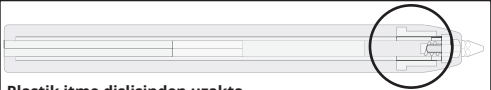
## 7. Plastiği tersten çıkardım ama kalemden sökemiyorum.

Bu soruna bakım kapağını çıkararak bakabilirsiniz. Plastik çıkmayacak kadar kısa olabilir veya kalemin itme dişlisine ulaşmamıştır.

Bu gibi sorunlara bakım kapağını çıkararak bakabilirsiniz.



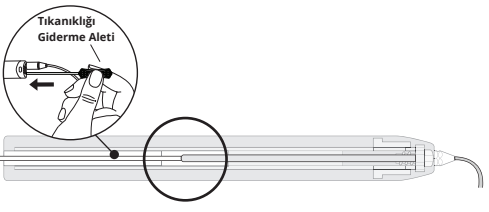
**Plastik tersten çıktı, fakat ulaşamayacak kadar kısa ve itme dişlisine ulaşmamış.**



**Plastik itme dişlisinden uzakta**

Her iki durum için de, aşağıdaki seçenekleri deneyebilirsiniz:

• Kalem açık ve plastik çıkışı yapıyorken yeni bir plastik uç veya deblokaj aparatını kullanarak kalan plastiği çıkarın.



Veya

- Kalem ucunu çıkarın ve deblokaj aparatını kullanarak plastiği arka kısımdan itin. (Bölüm 3, Adım 3B'ye bakın)

## 8. Kalemim ısınmıyor! (Işık kırmızıda sabit)

Kalemizin ısınması 60-90 saniye sürer. Bu süre geçtikten sonra kalem hala ısınmamış ve ışık kırmızıda kalmışsa kalemi tekrar kapatıp açmayı deneyin. Eğer hala aynı sorunu yaşıyorsanız [help@the3Doodler.com](mailto:help@the3Doodler.com) adresinden destek için bizimle iletişime geçebilirsiniz.

## BÖLÜM 4: İPUÇLARI VE EN İYİ ALİŞTİRMALAR

### Plastik tipi ve ayarlarına dikkat edin

- En optimum çizim için plastiğimize uygun sıcaklık seçimini öneriyoruz.

- Kalemi çalıştırıp plastiği takmadan önce hangi tip plastik kullandığınızı 2 defa kontrol edin. Eğer plastik uçlarınız birbirine karıştıysa, aşağıda ayırdetmeniz için bazı ipuçları var:

#### **ABS (MAT):**

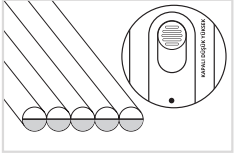
**Isı:** HI (YÜKSEK) ısı

#### **Özellik:**

Havada çizmek için ideal

#### **Nasıl anlaşılır:**

Plastiğin uçları beyaz yarı yuvarlaktır.

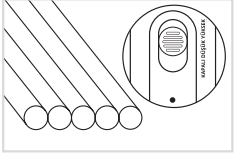


#### **PLA (PARLAK/NET/METALİK/İŞİLTİLİ):**

**Isı:** LO (DÜŞÜK) ısı

**Özellik:** Doğa dostu, parlak, sanatsal çalışmalar için ideal.

**Nasıl anlaşılır:** Bükmeye çalışıldığında çok sert, beyaz yarı yuvarlak uçları yok.



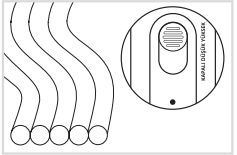
#### **FLEXY:**

**Isı:** HI (YÜKSEK) ısı

**Işık:** Mavi

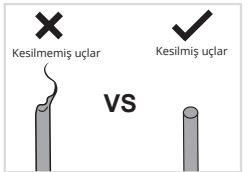
**Özellik:** Esnek, bükülebilir çizimler.

**Nasıl anlaşılır:** Plastik çok esnektir.



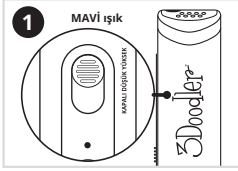
## Plastik uçlarını kesmeyi unutmayın

- Plastik ucu 3Doodler kaleminden çıkardıktan sonra erimiş kısımları kesin. Böylece tıkanma sorununun önüne geçmiş olursunuz.

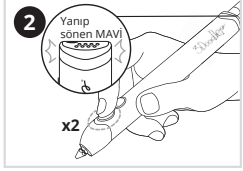


# Plastiđi tersten ıkarmak

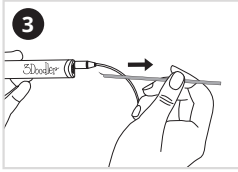
- Plastiđi arka kısımdan zorlayarak ekip ıkarmayın.



Kalem YÜKSEK ısıda ise, MAVİ ışığın yanmasını bekleyin.



Herhangi bir hız düğmesine iki defa basın ve ışığın plastik arkadan ıkışını gösteren yanıp sönmelerini bekleyin.



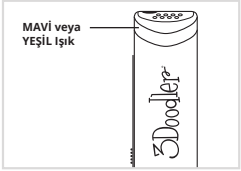
Plastik arka kısımdan ıkarmayı bitirdiđinde kalemden yavaşa ekerek ıkarın.

## MOLA VERİN:

- Kalemin dinlenmesi için 2 saatlik alışmanın ardından 30 dakika dinlendirin.

## Kalemin ucunu dođru şekilde ıkarma

- Kaleminiz sođukken ucunu sökmeyiniz. Işık MAVİ veya YEŞİL yanmalı.
- Kalemin ucunu sıkılaştırmak isterseniz, ucu kırabileceđiniz gibi kaleme de kalıcı hasar verebileceđiniz için ok fazla sıkmayın.



### ÖZELLİKLER

ıkış Gücü: 6W  
ıkış Voltajı: 5V  
Giriş Voltajı: 5 V

Belirtilen özellikler bildirim yapmaksızın deđişikliğe uğrayabilir.

### BAKIM VE KORUMA

Bakım ve koruma bilgileri için, ve 3Doodler'inizin kullanımı hakkında daha fazla tavsiye için lütfen web sitemizi ziyaret ediniz:

[the3Doodler.com](http://the3Doodler.com)

Sorun özümleri için:

[the3Doodler.com/troubleshooting](http://the3Doodler.com/troubleshooting)



### SINIRLI GARANTİ

Sınırlı garanti ile ilgili daha fazla bilgi için:

[the3Doodler.com/warranty](http://the3Doodler.com/warranty)

3Doodler hükümler ve koşullar ve diđer bilgiler için:

[the3Doodler.com/terms-and-conditions](http://the3Doodler.com/terms-and-conditions)



Bu işaret bu ürünün diđer evsel atıklarla birlikte atılmaması gerektiđini gösterir. Kontrolsüz atıklardan dolayı çevreye ve insan sađlığına zarar verebilecek durumları önlemek için yenilenebilir kullanım için geri dönüşüme kazandırınız.

## GARANTİ BELGESİ

<b>Üretici veya İthalatçı Firmanın:</b> <b>Unvanı: Mobicom Bilişim Teknolojileri İthalat İhracat Sanayi Ticaret Limited Şirketi</b> <b>Adresi:Pazar Sok. No:6 Gayrettepe/İstanbul</b> <b>Telefonu:0212 282 6777</b> <b>Faks: 0212 282 6707</b> <b>Websitesi:www.mobicom.com.tr</b> <b>Yetkilinin İmzası: MOBİCOM BİLİŞİM TEKNOLOJİLERİ</b> <b>Firmanın Kaşesi: İTH. İHR. SAN. VE TİC. LTD. ŞTİ.</b> <b>Pazar Sok. No:6 Gayrettepe, İSTANBUL</b> <b>Medya No: Y.D. 622/055 3468</b>	<b>Satıcı Firmanın:</b> <b>Unvanı:</b> <b>Adresi:</b> <b>Telefonu:</b> <b>Faks:</b> <b>e-posta:</b> <b>Fatura Tarih ve Sayısı:</b> <b>Teslim Tarihi ve Yeri:</b> <b>Yetkilinin İmzası:</b> <b>Firmanın Kaşesi:</b>
---	---

<b>Cinsi:3D Kalem</b> <b>Markası:3Doodler</b> <b>Modeli:3Doodler</b>	<b>Malin</b> <b>Garanti Süresi: 2 Yıl</b> <b>Azami Tamir Süresi: 20 İş Günü</b> <b>Bandrol ve Seri No:</b>
--	---

## GARANTİ ŞARTLARI

- 1)Garanti süresi, malın teslim tarihinden itibaren başlar ve .....2....yıdır. (Bu süre 2 yıldan az olamaz)
- 2)Malın bütün parçaları dahil olmak üzere tamamı garanti kapsamındadır.
- 3) Malın ayıplı olduğunun anlaşılması durumunda tüketici, 6502 sayılı Tüketicinin Korunması Hakkında Kanununun 11 inci maddesinde yer alan;
  - a- Sözleşmeden dönme,
  - b- Satış bedelinden indirim isteme,
  - c- Ücretsiz onarılmasını isteme,
  - ç- Satılanın ayıpsız bir misli ile değiştirilmesini isteme,
 haklarından birini kullanabilir.
- 4)Tüketicinin bu haklardan ücretsiz onarım hakkını seçmesi durumunda satıcı; işçilik masrafı, değiştirilen parça bedeli ya da başka herhangi bir ad altında hiçbir ücret talep etmeksizin malın onarımını yapmak veya yaptırmakla yükümlüdür. Tüketici ücretsiz onarım hakkını üretici veya ithalatçıya karşı da kullanabilir. Satıcı, üretici ve ithalatçı tüketicinin bu hakkını kullanmasından müteselsilen sorumludur.
- 5)Tüketicinin, ücretsiz onarım hakkını kullanması halinde malın;
  - Garanti süresi içinde tekrar arızalanması,
  - Tamiri için gereken azami sürenin aşılması,
  - Tamirinin mümkün olmadığının, yetkili servis istasyonu, satıcı, üretici veya ithalatçı tarafından bir raporla belirlenmesi
 durumlarında; tüketici malın bedel iadesini, ayıp oranında bedel indirimini veya imkân varsa malın ayıpsız misli ile değiştirilmesini satıcıdan talep edebilir. Satıcı, tüketicinin talebini reddedemez. Bu talebin yerine getirilmemesi durumunda satıcı, üretici ve ithalatçı müteselsilen sorumludur.
- 6)Malın tamir süresi 20 iş gününü, binek otomobil ve kamyonetler için ise 30 iş gününü geçemez. Bu süre, garanti süresi içerisinde mala ilişkin arızanın yetkili servis istasyonuna veya satıcıya bildirim tarihi, garanti süresi dışında ise malın yetkili servis istasyonuna teslim tarihinden itibaren başlar.Malin arızasının 10 iş günü içerisinde giderilememesi halinde, üretici veya ithalatçı; malın tamiri tamamlanuncaya kadar, benzer özelliklere sahip başka bir malı tüketicinin kullanımına tahsis etmek zorundadır. Malın garanti süresi içerisinde arızalanması durumunda, tamirden geçen süre garanti süresine eklenir.
- 7)Malın kullanma kılavuzunda yer alan hususlara aykırı kullanılmasından kaynaklanan arızalar garanti kapsamı dışındadır.
- 8)Tüketici, garantiden doğan haklarının kullanılması ile ilgili olarak çıkabilecek uyuşmazlıklarda yerleşim yerinin bulunduğu veya tüketici işleminin yapıldığı yerdeki Tüketici Hakem Heyetine veya Tüketici Mahkemesine başvurabilir.
- 9)Satıcı tarafından buGaranti Belgesinin verilmemesi durumunda,tüketiciGümrük ve Ticaret Bakanlığı Tüketicinin Korunması ve Piyasa Gözetimi Genel Müdürlüğüne başvurabilir.

# BÖLÜM 5: KALIPLAR

## Eyfel Kulesi



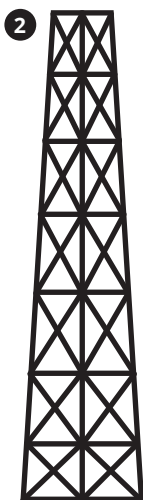
x4



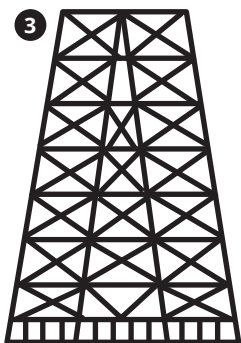
x4



x4

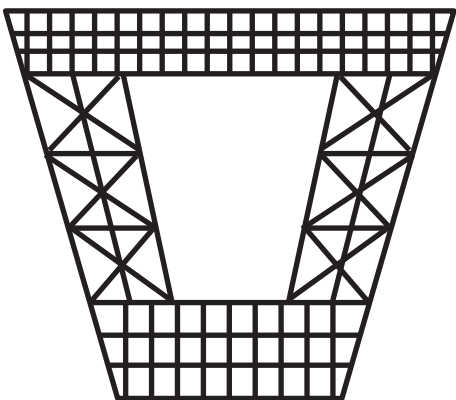


x4



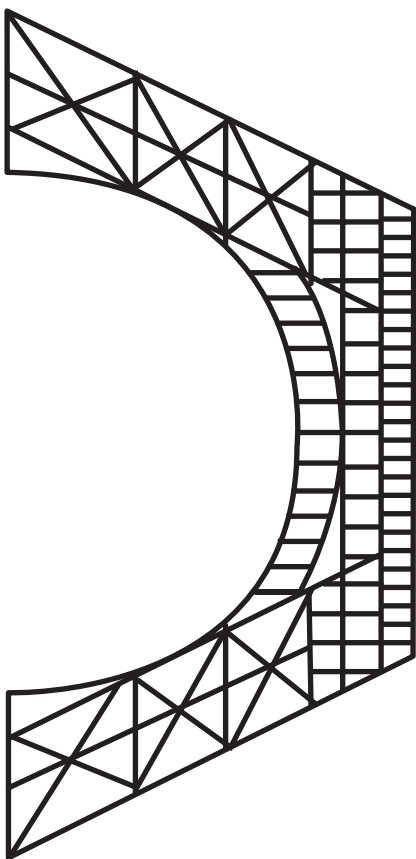
x4

6



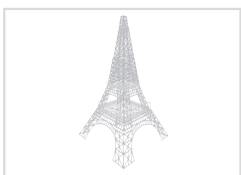
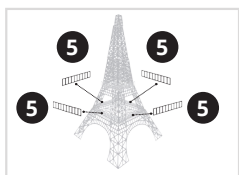
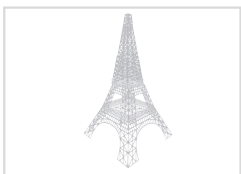
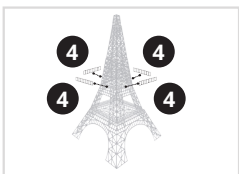
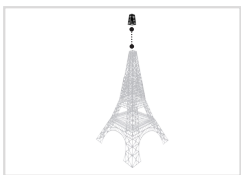
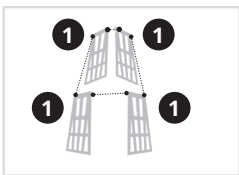
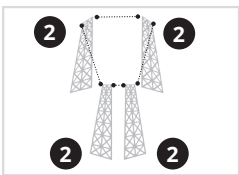
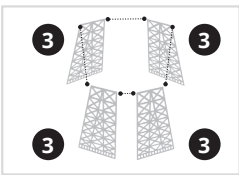
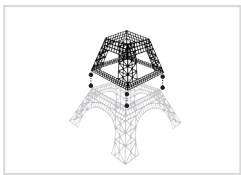
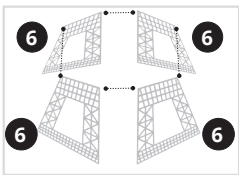
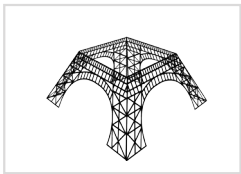
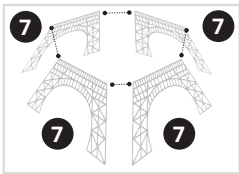
x4

7



x4





# Gözlük

