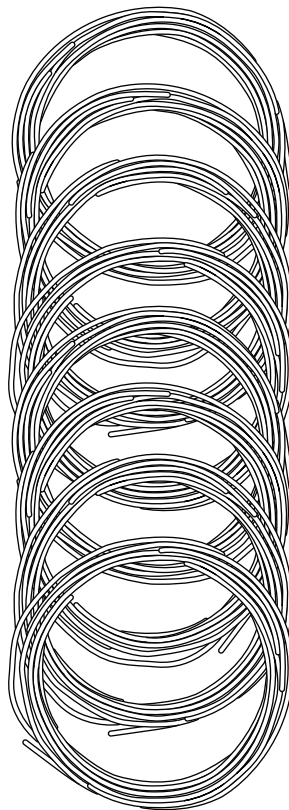


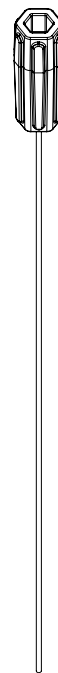
セット内容



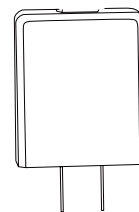
3Doodler
Flow Pen



8カラーのPLAフ
ィラメント (1カ
ラー: 約3m、細
さ: 1.75mm)
カラーは写真と
異なる場合に
あります








ツール



電源アダプター

セクション1: 警告

 WARNINGS		
 <p>- 3Doodler Flowのノズルは熱くなることがあります。ノズルに触れないでください。やけどの恐れがあります!</p> <p>- ノズルを可燃物に近づけたり、接触させたりしないでください。</p> <p>- ペンが熱いので触らないよう周囲の人に知らせてください。</p>	 <p>3Doodler Flowを浴槽、シャワー、洗面器、または水の入った容器の近くで使用しないでください。感電により死亡する恐れがあります。</p>	 <p>「警告: この3Dプリンティング装置をスチレンフィラメント (ABS / HIPS / またはPC-ABS) と一緒に使用すると、あなたや同じ部屋にいる他の人が、カリフォルニア州で癌を引き起こすことが知られている化学物質であるスチレンにさらされる可能性があります。詳しくはwww.P65Warnings.ca.govにアクセスしてください。3Dプリンティング装置は必ず換気の良い場所で使用してください。</p>
 <p>使用しないときや保管するときはコンセントから抜いてペンの電源を切ってください。</p>	 <p>3Doodler Flowは、3Doodler Flow専用のフィラメントのみを使用してください。3Doodler Flowを誤って使用したり、ペンを間違った加熱温度に設定したり、承認されていないフィラメントやその他の材料を使用したりすると、ペンが破損したり、怪我をしたりする可能性があります。保証が無効になります。ユーザーへの傷害には、加熱に適さない物質を吸い込むことによる傷害、3Doodler Flowに使用されている可燃性物質による火傷が含まれますが、これらに限定されません。</p>	
 <p>ノズルが完全に冷めてから保管してください。</p>		
 <p>ツールは熱くなることがあります。3Doodler Flowのメンテナンスに使用した後はツールの金属部分に触れないでください!</p>		

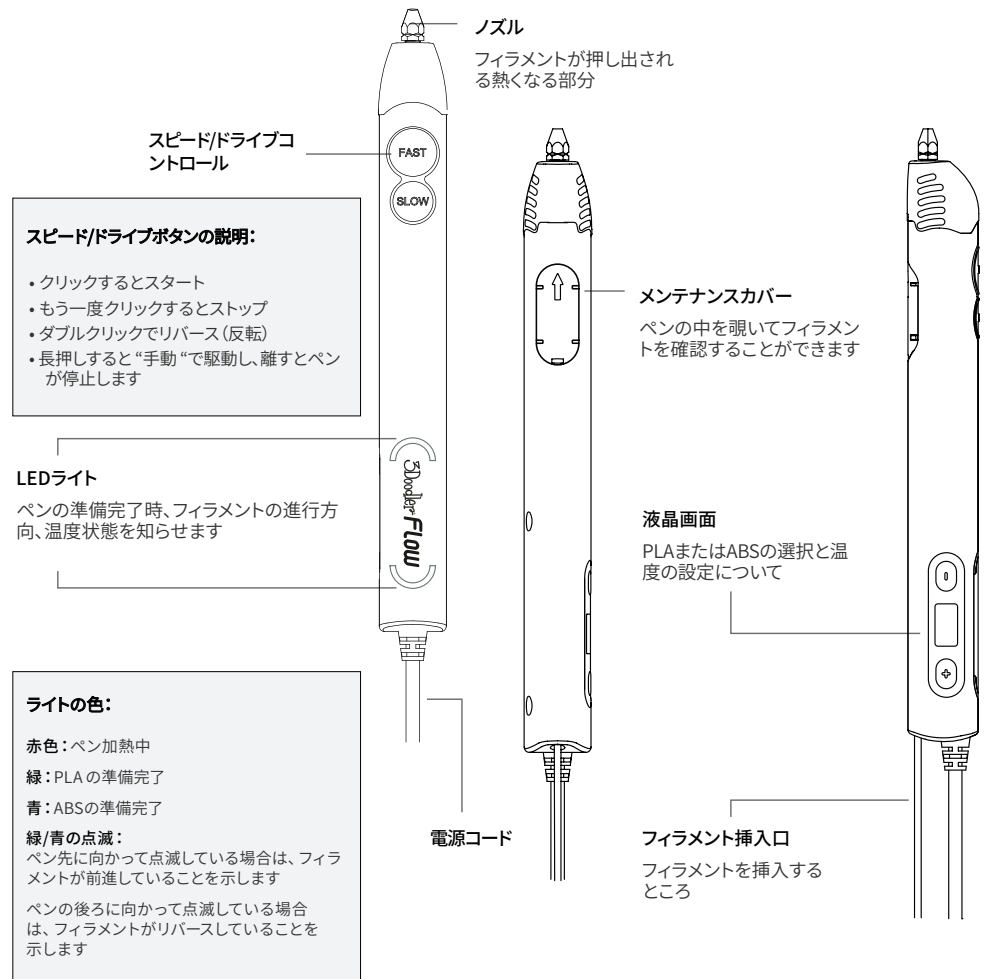
成人のみ使用可。小さなお子様の手の届かないところに保管してください。

本製品の廃棄について

3Doodler Flowの使用後は、一般家庭ごみとして廃棄しないでください。無秩序な廃棄物処理による環境や人体への危害を防止するため、3Doodler Flowは地域の法令に従って分別廃棄してください。分別収集の詳細については、お住まいの地域の自治体にお問い合わせください。

セクション2: はじめに

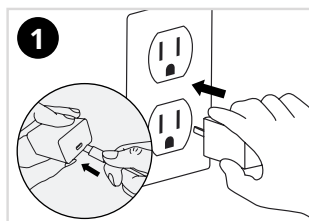
この取扱説明書は3Doodler Flowとその機能に慣れていただくためのステップバイステップガイドです。このステップに慣れれば自由に楽しく描くことができるようになります。



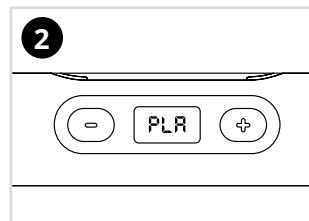
どのように機能するのか:

3Doodler Flow はフィラメントを溶かし、モーターとギアを使用してペンのノズルから細い線で押し出します。このプロセスは押し出しと呼ばれ、この取扱説明書では押し出しについて説明します。押し出されたフィラメントはすぐに冷えて固まるので表面や空中に描くことができます。この取扱説明書ではその方法を説明します!

ステップ 1: 3Doodler Flow の電源を入れ、熱くなるのを待ちます

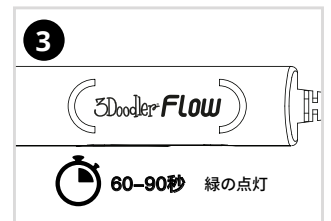


電源コードを電源アダプターに差し込み、電源アダプターをコンセントに差し込みます。



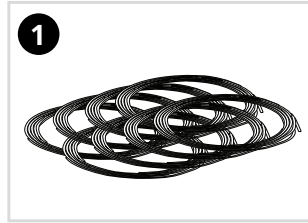
+/-のボタンを使って希望のフィラメントを選択します。後ろ側のLEDライトは赤く点灯し、前側のLEDライトは選択したフィラメントに応じて青/緑に点滅します。

FAST/SLOW のいずれかをクリックして選択を固定します。すると液晶画面は温度表示に変わります。注: ペンにはPLAのフィラメントが付属しています。

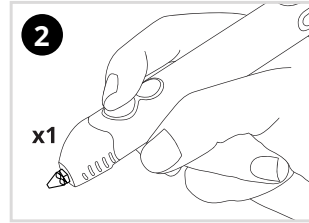


ペンが希望の温度に達している間、両方のLEDライトが赤色に光ります。ライトが緑/青に変わったら、ペンは押し出す準備ができています。

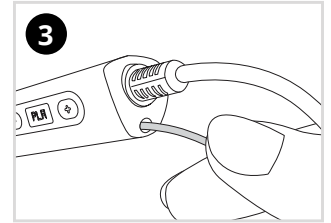
ステップ 2: フィラメントを挿入して押し出す



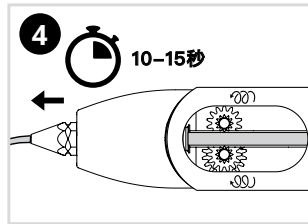
1
フィラメントを選びます。(箱に入っています)



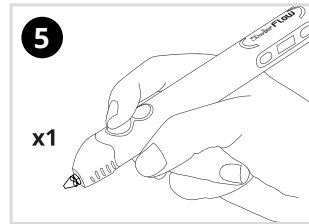
2
x1
LEDライトが緑/青に点灯するのを待ちます。FASTボタンを一度クリックして離します。ドライブギアの始動音が聞こえます。



3
フィラメントを挿入口に挿入します。



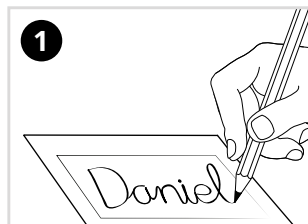
4
10~15秒後、ノズルからフィラメントが押し出され始めます。押し出されたフィラメントは数秒後に固まります。



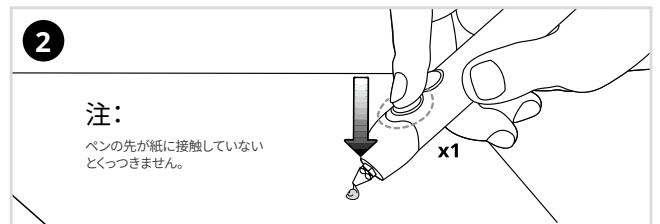
5
x1
いずれかのスピードボタンを1回クリックすると押し出しが止まります。

ステップ 3: 自分の名前を描いてみよう

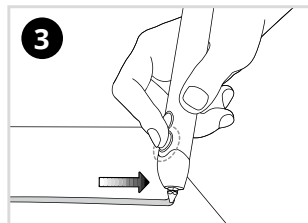
4ページの四角の枠を使って最初の作品を作ってみよう!



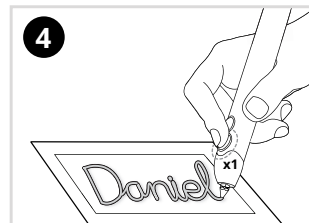
1
マーカー、ペン、または鉛筆を使って枠の中に名前を書く。筆記体をお勧めします。



2
注:
ペンの先が紙に接触していないとくっつきません。
x1
いずれかのスピードボタンを1回クリックする。フィラメントが押し出され始めたら、ノズルを紙に押し付けてフィラメントが表面に密着するようにします。



3
鉛筆で書くようにペンを紙に沿ってドラッグし、すべての文字をつなげて自分の名前を連続した線でなぞります。ゆっくりと安定した動きを心がけてください。上手に描くにはペンを90度に近い角度で持ちます。



4
描き終わったらいずれかのスピードボタンを1回クリックして押し出しを停止します。



5
冷めるのを待ち、紙の角を折り曲げて名前をページからはずします。

あなたの名前:

#初めての作品

ステップ 4:
もっと描いてみよ
う!

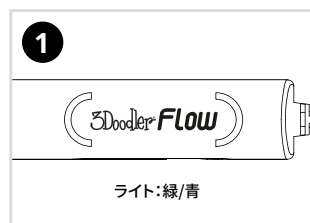


さらなるガイドについてはこちらを参照してください:

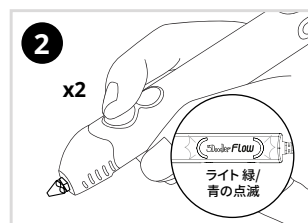
- the3doodler.com/resources/
- the3doodler.com/getting-started/
- the3doodler.com/help/

フィラメントの色や種類を交換するための手順はこちらになります。

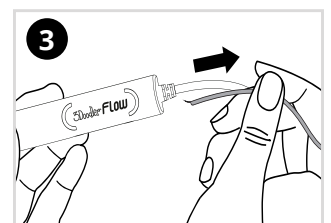
ステップ 5:
リバースさせてフ
ィラメントを取り
出す



ペンが加熱され、押し出す準備が
できていることを確認する。



どちらかのスピードボタンをダブル
クリックします。後ろ側のLEDライト
が点滅し、フィラメントがリバースし
ていることを知らせます。

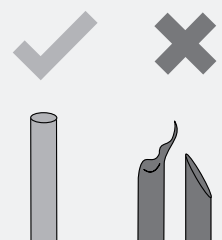


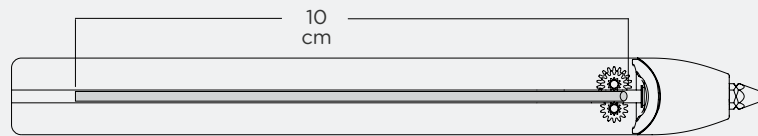
フィラメントのリバースが止まった
ら、そのフィラメントの後部を軽く
引っ張ってペンから取り出してくだ
さい。

注意

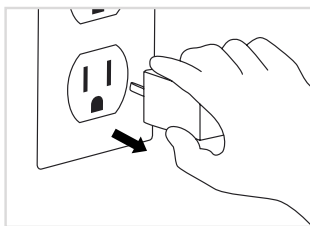
必ず先端をカットする!

フィラメントをペンから取り出した後、フィラメントの端部分の溶けた
部分を必ずハサミで綺麗にカットしてください。こうすることで詰まり
や目詰まりの問題を減らすことができます。

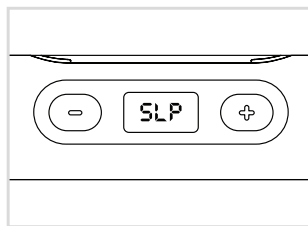


注意:

10cmより短いフィラメントはリバースできません。ペンに最後まで通して使い切ってください。(または付属のブロック解除ツールを使ってペンの後ろからフィラメントを押し出すこともできます。(セクション3の3B参照))

**ステップ 6:
電源を切る**

電源プラグを抜き、ペンが完全に冷めてから保管してください。



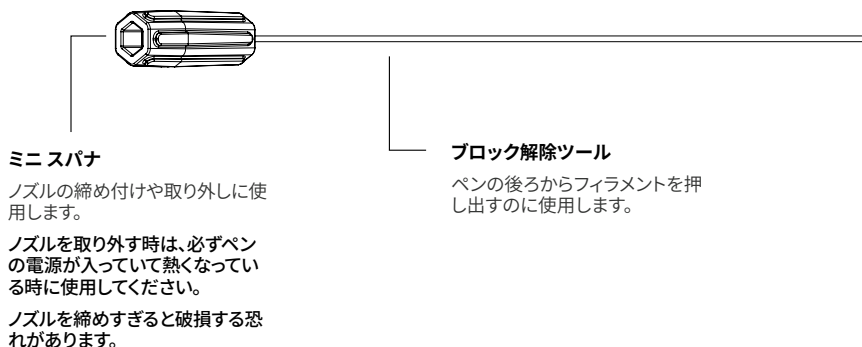
注: 5分間使用しなと、3Doodler Flow ヒーティングシステムの電源が自動的に切れます。使用を続けるにはスピードボタンを押すか、プラグを抜いて再度差し込む必要があります。

ひと休みさせよう:

2時間連続使用することに電源を切り、3Doodler Flow を30分間休憩させることをお勧めします。

セクション 3: トラブルシューティング**付属ツール**

3Doodler Flow のトラブルシューティング方法をご紹介します前に、同梱されている便利なツールをご紹介します:

**ミニスパナ**

ノズルの締め付けや取り外しに使用します。

ノズルを取り外す時は、必ずペンの電源が入っていて熱くなっている時に使用してください。

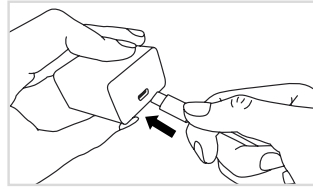
ノズルを締めすぎると破損する恐れがあります。

ブロック解除ツール

ペンの後ろからフィラメントを押し出すのに使用します。

それでは、3Doodler Flow で発生する可能性のあるさまざまな問題と、お絵描きを再開するためのステップを見てみましょう。

1. **ペンの電源が入らない(LEDライトが点灯しない)**



USB-Cコードは電源アダプターに接続されていますか？

注意:

予備の電源アダプターをお持ちの場合は、3Doodler Flowのテストにお使いください。USB-Cポート付きのDC 5V2A電源が必要です。これにより問題が3Dペンにあるのか、付属の電源アダプターにあるのかを判断することができます。電源アダプターが20ワット以下であることを確認してください。このペンはUSB-Cスマートアダプターでは動作しません。

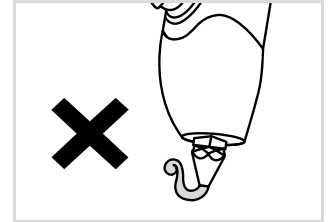
2. **フィラメントが紙に密着しない、またはノズルの周囲で丸まっている**

押し出しを停止し、以下の手順で再度押し出しを開始してください:

ノズルを紙の上に押しあて、フィラメントの押し出しを再開する。

鉛筆で書くように、ペン先を紙や表面に沿って切れ目のない連続した線でドラッグする。

ゆっくりと安定した動作を心がける。フィラメントが紙に密着し、ノズルの周りで丸まらないようにする。



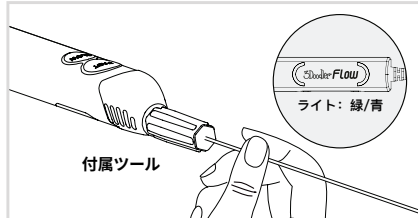
3. **3Doodler Flow からフィラメントが押し出されない**

3A. **フィラメントがドライブギアと正しくかみ合っていない:**

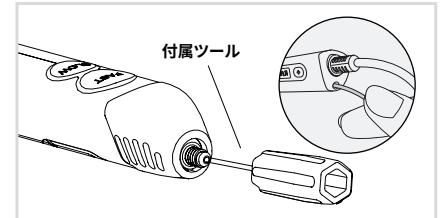
ペンを押し出した状態で、フィラメントがドライブギアから自然に引っ張られると感じるまでフィラメントをそっと押します。

上記の方法でうまくいかない場合、ペンからフィラメントをリバースさせてください。そしてそのフィラメントの先端をハサミで綺麗にカットし、再び挿入して再度押し出しを試してください。フィラメントが短すぎてペンの後ろからリバースできない場合は、次の3Bに移ります。

3B. **フィラメントが短すぎてペンから取り出せない:**



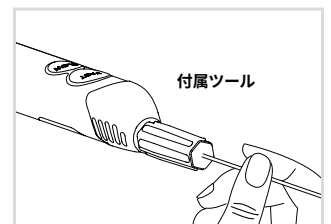
ペンの電源が入っていて、ノズルが熱いうちに付属のツールの後端のミニスパナを使ってノズルのネジを外します。



ペンをリバースにセットするには、いずれかのスピードボタンをダブルクリックします。ペンの前端からツールを挿入し、余分なフィラメントをペンの後ろからそっと押し出します。

4. **ノズルの周囲からフィラメントが漏れている**

ノズルは使い続けるうちに(または作動中に)緩むことがあります。ペンが熱いうちに(緑または青のライトが点灯している)、付属のツールを使ってノズルを時計回りに軽く回して締めてください。締めすぎてノズルが破損しないよう抵抗を感じたら締めるのを止めてください。



5. **フィラメントの押し出しが止まらない**

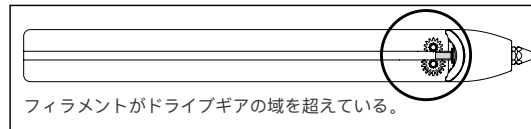
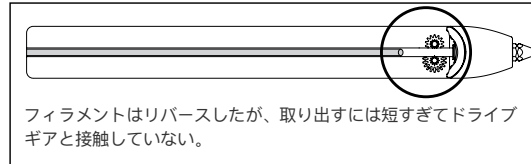
5A. **いずれかのスピードボタンを1回クリックする。**

5B. **もしフィラメントが押し出され続ける場合は、電源からペンを外し再度差し込んでみてください。**

6.
**フィラメントをリ
バースさせたが取り
出せない**

フィラメントが短すぎてペンから抜けきらないか、フィラメントがペンのドライブギアシステムを通り過ぎてしまった可能性があります。

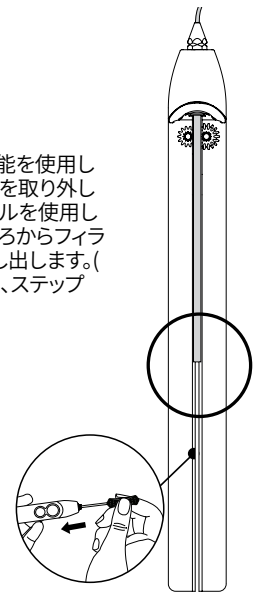
メンテナンスカバーに目を通すことで、これらの問題をチェックすることができます。



この2つの問題については、以下のオプションを試してみてください

7A. ペンがオンで押し出されている間に、新しいフィラメントを挿入するか、付属のツールを使用してノズルの先端に残りのフィラメントを押し出します。

7B. リバース機能を使用します。ノズルを取り外し付属のツールを使用してペンの後ろからフィラメントを押し出します。(セクション3、ステップ3B参照)



7.
**ペンが熱くならな
い(LEDライトが
赤いまま)**

ペンが温まるまで約60~90秒かかります。その時間が経過してもペンが温まらず、LEDライトが赤いままであれば、ペンの電源を切り再度電源を入れてみてください。それでもうまくいかない場合は、support@3doodler.jp までご連絡ください。

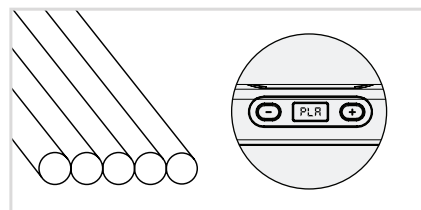
8.
**ペンを使おうとす
るたびにリセット
される**

電源を確認してください。このペンはスマートアダプターでは動作しません。(複数のワット数に対応できるアダプター) コンピューターのUSB-Cポートを含む。

セクション 4: ヒントと成功の秘訣

フィラメントの種 類と設定に注意

- 最適な Doodling をするためには、使用するフィラメントに適した温度設定をすることをお勧めします。
- ペンを正しい温度設定 (PLA または ABS) にする前に、使用しているフィラメントの種類を再確認してください。フィラメントの種類が混ざってしまった場合、何を使用しているのか確認するのに便利な表があります。
- フィラメントの種類に関する詳しい情報はFAQをご覧ください:
learn.the3Doodler.com/faqs/.



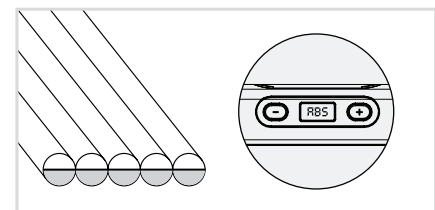
PLA:

温度: PLA 温度

LEDライト: 緑

特徴: 光沢のあるプラスチック。布、窓、金属、その他の硬い表面に貼りつきます。

見分け方: 非常に硬く、断面に白い半円はありません。



ABS:

温度: ABS 温度

LEDライト: 青

特徴: 押し出したフィラメントはマットな仕上がりに。空中に描くのに最適です。

見分け方: フィラメントの断面が白い半円状になっている。

フィラメントの種類 の切り替え

- ABS (PLA) からPLA (ABS) に変更する場合は、一度コンセントからアダプターを抜いて最初に行ったフィラメント設定を再度行なってください。(セクション2のステップ1参照)

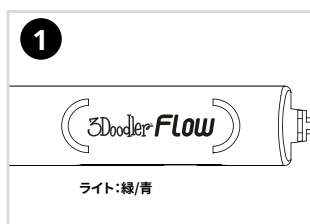
一度使用したフィラメントの先端を 切り忘れな

- 3Doodler Flow からフィラメントを取り出したら、その先端の溶けた部分をハサミで綺麗にカットして捨ててください。こうすることで、詰まりや目詰まりの問題を減らすことができます。フィラメントがペンの中で重ならないように切り口は角度をつけずに平らにしてください。

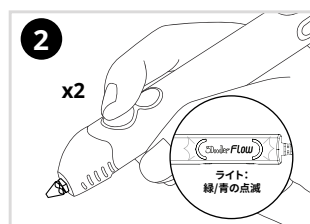


フィラメントをリ バースさせて正し く取り外す

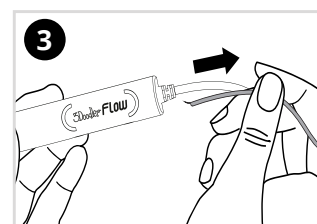
- 取扱説明書に記載された方法以外で、3Doodler Flow の後ろからフィラメントを引っ張らないでください。



ペンが加熱され、押し出す準備ができていることを確認する。



いずれかのスピードボタンをダブルクリックします。後ろ側のLEDライトが点滅し、フィラメントがリバースしていることを知らせます。



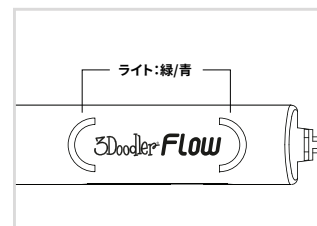
フィラメントのリバースが止まったら、そのフィラメントの後部を軽く引っ張ってペンから取り出します。

ひと休みさせよう:

2時間連続使用することにより電源を切り、3Doodler Flow を30分間休憩させることをお勧めします。

ノズルを正しく扱 おう

- ノズルを取り外す場合は、ペンが加熱され緑/青のランプが点灯しているときのみノズルを取り外してください。3Doodler Flow が冷めているときは、絶対にノズルを取り外さないでください。
- ノズルを無理に締めたり、締めすぎたりすると、ノズルが破損し3Doodler Flow が故障する可能性があります。



仕様は予告なく変更・改良されることがあります。

電源アダプターの仕様

入力: 100-240V AC, 0.5A MAX, 50-60Hz
出力: +5V DC, 3.0A

お手入れとメンテナンス

お手入れとメンテナンスに関する情報、および3Doodler Flowの使用方法に関する詳しいアドバイスについては、当社のウェブサイトthe3Doodler.comをご覧ください。トラブルシューティングについては、the3Doodler.com/troubleshootingをご覧ください。



保証期間

保証期間については商品同梱のアフターフォロー用紙をご覧ください。お問い合わせは support@3doodler.jp へお願いいたします。



この表示は、本製品を他の家庭廃棄物と一緒に廃棄してはならないことを示しています。無秩序な廃棄物処理による環境や人体への危害の可能性を防ぐため、責任を持ってリサイクルし、材料資源の持続可能な再利用を推進してください。