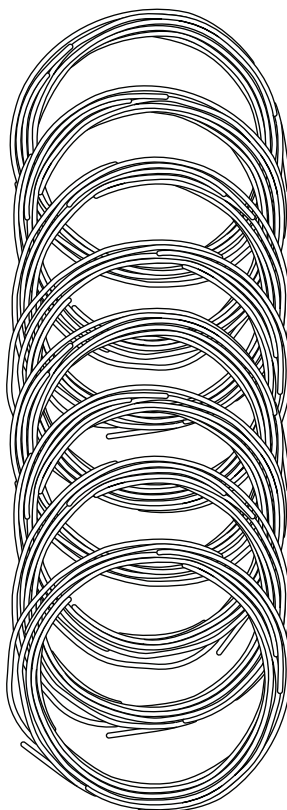


## HVAD DER ER INKLUDERET

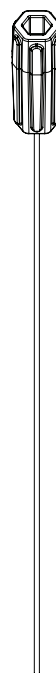


3Doodler Flow-pen

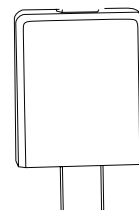


8 3Doodler 1,75 mm plastspoler

Farverne kan variere



Værktøj



AC-adapter

## AFSNIT 1: ADVARSLER

<b>WARNINGS</b>		
<ul style="list-style-type: none"> <li>- Dysen på 3Doodler Flow kan blive varm. Rør IKKE ved dysen, for så kan du brænde dig!</li> <li>- Lad IKKE dysen være i nærheden af eller i kontakt med brændbare materialer.</li> <li>- Informer andre i området om, at pennen er varm og ikke må berøres.</li> </ul>	<p>Brug IKKE 3Doodler Flow i nærheden af badekar, brusere, håndvaske eller andre beholdere, der indeholder vand. Det kan resultere i dødsfald på grund af elektrisk stød.</p>	<p>ADVARSEL: Denne 3D printeren, når den bruges med en styrenfilament (ABS/HIPS/ eller PC-ABS), kan udsætte dig og andre i samme rum for styren, som er et kemikalie, der er kendt i staten Californien for at forårsage kræft. For yderligere oplysninger, gå til <a href="http://www.P65Warnings.ca.gov">www.P65Warnings.ca.gov</a>. BRUG ALTID DIN 3D-PRINTERENHED I ET GODT VENTILERET OMRÅDE UTRYMME.</p>
<p>Træk stikket ud, og sluk for pennen, når den ikke er i brug, eller før du opbevarer den.</p>	<p>3Doodler Flow bør kun bruges med 3Doodler Flow plastfilamenter. Forkert brug af 3Doodler Flow, indstilling af pennen til den forkerte opvarmningstemperatur eller brug af ikke-godkendte plastfilamenter eller andre materialer kan resultere i skader på din pen eller personskaade og vil ugyldiggøre garantien. Skader på brugeren kan omfatte, men er ikke begrænset til, skader forårsaget af indånding af stoffer, der ikke er egnede til opvarmning, eller forbrændinger fra brændbare materialer, der bruges i 3Doodler Flow.</p>	
<p>Lad dysen køle helt af, før du opbevarer den.</p>		
<p>Frigørelsesværktøjet kan blive varmt. Rør IKKE ved metaldelen af opblokkeringsværktøjet, når du har brugt det til at rengøre din 3Doodler Flow, ellers kan du brænde dig!</p>		

### KUN TIL VOKSNE. OPBEVARES UTILGÆNGELIGT FOR BØRN.

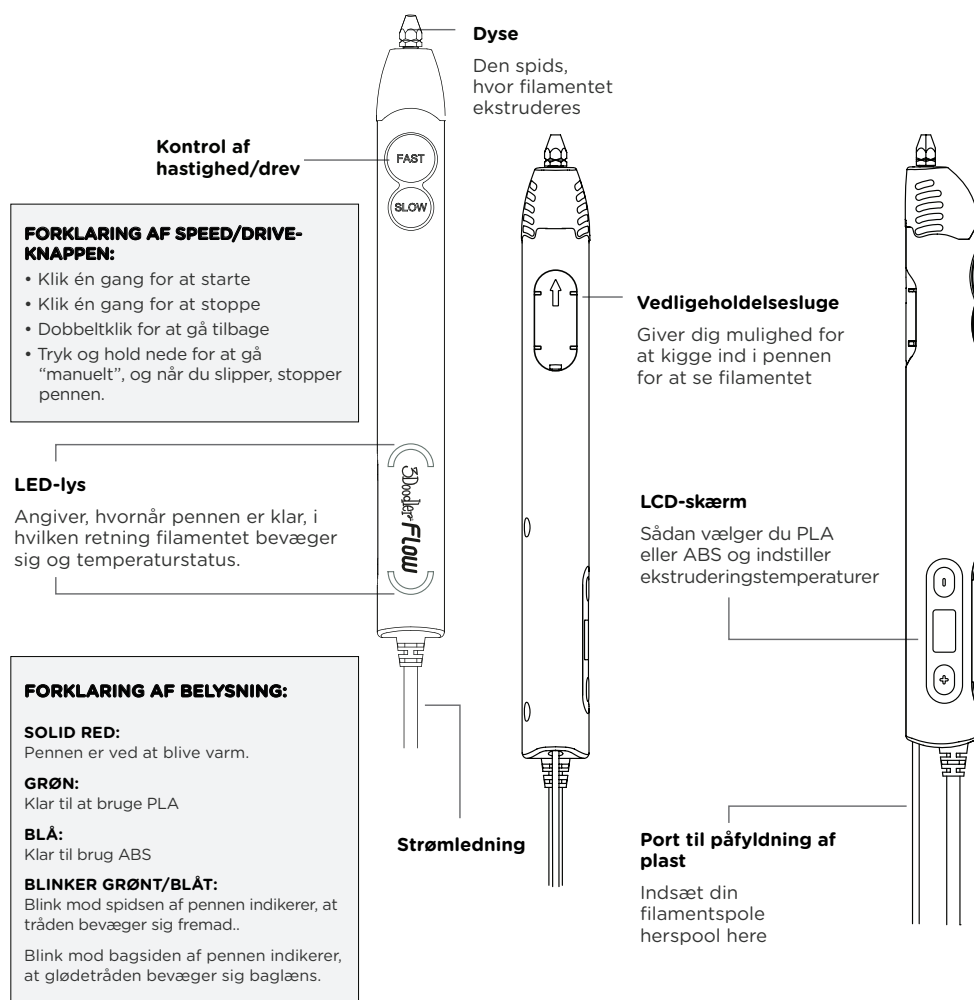
### Bortskaffelse af dette produkt

Når din 3Doodler Flow er udtjent, må du ikke smide den ud med det almindelige husholdningsaffald. For at forhindre mulig skade på miljøet eller menneskers sundhed fra ukontrolleret bortskaffelse af affald, skal du bortskaffe din 3Doodler Flow separat i overensstemmelse med lokale love og regler.

For mere information om separate indsamlingsordninger for affald af elektrisk og elektronisk udstyr, kontakt venligst din lokale kommune. Du kan også kontakte den forhandler, hvor du har købt din 3Doodler Flow, som kan have et genbrugsprogram eller være en del af en specifik genbrugsordning, som du kan bruge.

## SECTION 2: GETTING STARTED

Vi har lavet denne brugervejledning som en trin- for-trin-guide til at gøre dig fortrolig med din 3Doodler Flow og dens funktioner. Når du er fortrolig med disse trin, vil du kunne doodle med selvtillid.



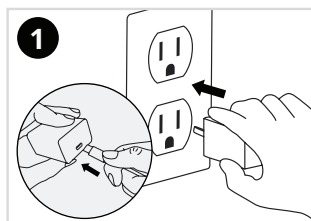
### Sådan fungerer det:

3Doodler Flow smelter plastfilament og bruger en motor og tandhjul til at skubbe det gennem pennens dyse i en tynd linje.

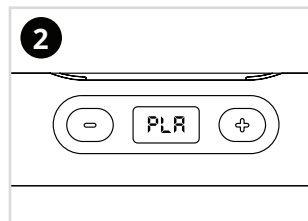
Denne proces kaldes ekstrudering, og vi vil henvise til den i hele denne brugervejledning. Når filamentet er ekstruderet, afkøles det og hærdner hurtigt, så du kan tegne på overflader og i luften. Denne brugervejledning viser dig hvordan!

#### TRIN 1:

**Tænd for din 3Doodler Flow, og vent på, at den varmer op.**

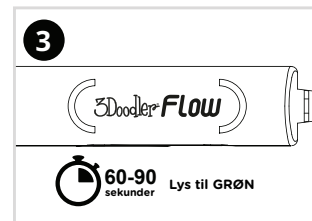


Tilslut netledningen til strømadapteren. Tilslut strømadapteren til væggen.



Brug enten +/- til at vælge den ønskede glødetråd. Den bageste LED lyser rødt, mens den forreste LED blinker BLÅ/GRØN afhængigt af den valgte glødetråd.

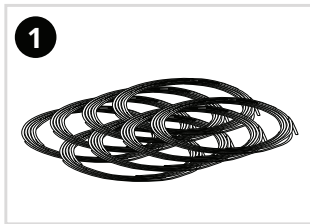
Klik på enten FAST/ SLOW for at låse dit valg. Bemærk: Din pen leveres med PLA- spoler.



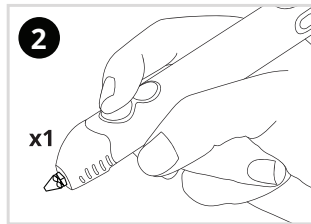
Begge LED-lamper lyser RØDT, når pennen er ved at nå den ønskede temperatur. Når lyset er blevet GRØNT/BLÅT, er pennen klar til at ekstrudere.

**TRIN 2:**

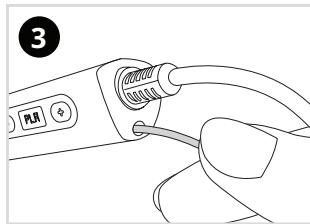
**Indlæs og ekstruderer plastik**



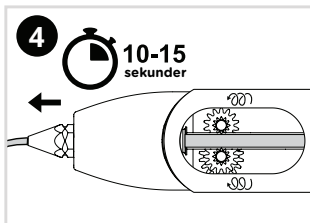
Vælg en spole (inkluderet i pakken).



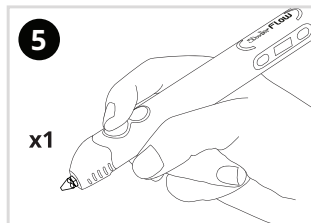
Vent, indtil LED'en lyser GRØN/BLÅ. Klik én gang på FAST-knappen, og slip den. Du vil høre drevet starte.



Sæt spolen ind i plastpåfyldningsporten.



Efter 10-15 sekunder begynder plasten at ekstrudere fra dysen. Den ekstruderede plast hærder efter et par sekunder.

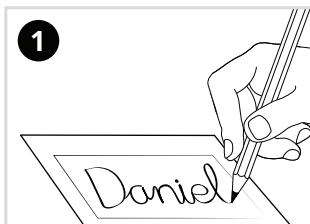


Klik én gang på en af hastighedsknapperne for at stoppe ekstruderingen.

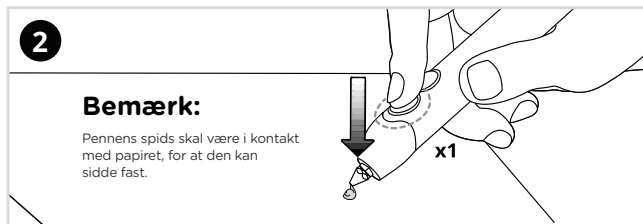
**TRIN 3:**

**Tegn dit navn**

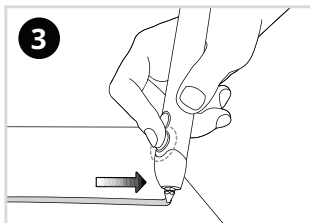
Brug boksen på side 4 til at lave din første Doodle!



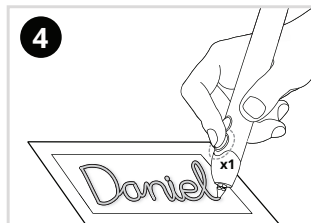
Skriv dit navn i feltet med en tusch, pen eller blyant. Vi foreslår kursiv, med bogstaverne sammenhængende.



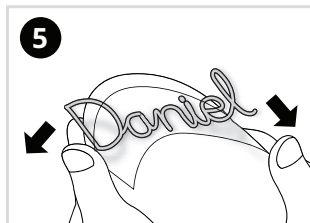
Klik én gang på en af hastighedsknapperne. Når plasten begynder at sprøjte, skal du trykke dysen ned på papiret for at få plasten til at klæbe til overfladen.



Tegn dit navn i en kontinuerlig linje ved at trække pennen hen over papiret, som om du skrev med en blyant, hvor alle bogstaverne er forbundet. Bevæg dig langsomt og støt. For at få det bedste resultat skal du holde blyanten i næsten en 90° vinkel.



Når du er færdig, skal du stoppe ekstruderingen ved at klikke én gang på en af hastighedsknapperne.



Vent, til materialet er kølet af, og bøj så hjørnerne på papiret, så dit skrevne navn skiller sig ud fra siden.

Dit navn:

#MyFirstDoodle

TRIN 4:

Tegn endnu mere!



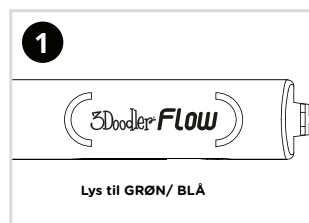
For yderligere guides, projekter og inspiration, se:

- [the3doodler.com/resources/](https://the3doodler.com/resources/)
- [the3doodler.com/getting-started/](https://the3doodler.com/getting-started/)
- [the3doodler.com/help/](https://the3doodler.com/help/)

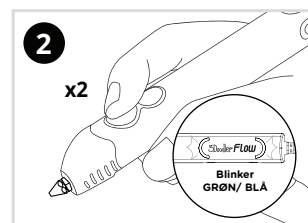
Her er alt, hvad du behøver at vide om at skifte filamentspoler for at skifte farve eller filamenttype.

TRIN 5:

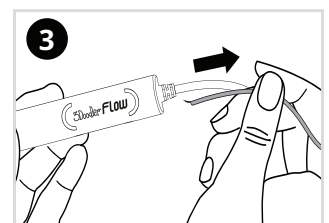
Vend og fjern  
plastikken.



Sørg for, at pennen er varmet op og klar til at ekstrudere.



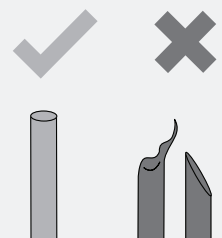
Dobbeltklik på en af hastighedsknapperne. Den bageste LED blinker for at signalere, at plasten er ved at blive vendt.

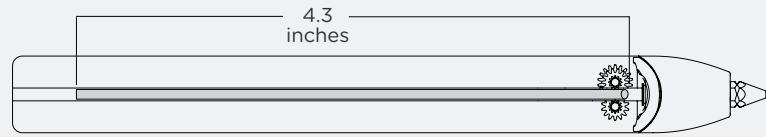


Når plasten er holdt op med at vende, er det sikkert at fjerne den fra pennen ved forsigtigt at trække i bagsiden af spolen.

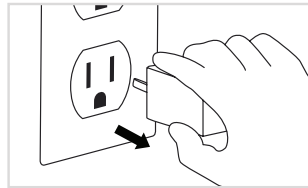
**TIPS** SKÆR ENDERNE AF!

Når du har fjernet en plastspole fra 3Doodler Flow, skal du afskære og kassere alt delvist smeltet materiale for enden af spolen. Dette vil reducere blokeringer og tilstopningsproblemer.

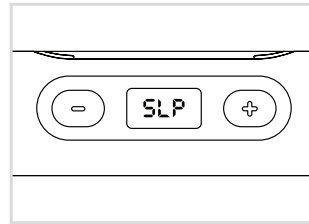


**OBS!**

Plast, der er kortere end 11 cm, kan ikke vendes. Du skal føre det hele vejen gennem din 3Doodler Flow og bruge det op. Eller du kan skubbe plasten ud fra bagsiden af pennen ved hjælp af dit blokeringsværktøj - se **afsnit 3, trin 3B.**)

**TRIN 6:****Sluk for strømmen**

Tag stikket ud af stikkontakten, og lad pennen køle helt af, før du opbevarer den.



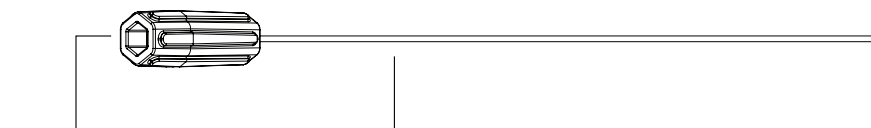
**Bemærk:** Efter 5 minutters inaktivitet vil varmesystemet i 3Doodler Flow automatisk slukke. Du skal enten trykke på hastighedsknappen ELLER tage stikket ud og sætte det i igen for at fortsætte med at bruge den.

**TAG EN PAUSE:**

Vi anbefaler, at du slukker og giver din 3Doodler Flow en pause på 30 minutter efter 2 timers uafbrudt brug.

**AFSNIT 3: FEJLFINDING****Værktøjer inkluderet**

Før vi viser dig, hvordan du løser problemer med din 3Doodler Flow, vil vi gerne introducere dig til et praktisk værktøj, der følger med i pakken:

**Mini skruenøgle**

Bruges til at spænde og fjerne dysen.

**Fjern kun dysen, når pennen er tændt og varm..**

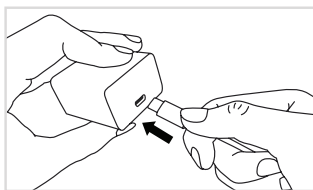
**Stram ikke dysen for meget, da den kan gå i stykker.**

**Værktøjer til at fjerne blokeringer**

Bruges til at skubbe plastik ud fra bagsiden af pennen for at løsne blokeringen fra bagsiden af pennen.

Med disse introduktioner overstået, lad os se på et par forskellige problemer, der kan opstå med din 3Doodler Flow og trin til at komme tilbage til Doodling.

1. **Min pen tænder ikke (LED'en lyser ikke).**



Er USB-C-ledningen tilsluttet strømforsyningen?

## BEMÆRK:

Hvis du har en ekstra strømadapter, kan du bruge den til at teste din 3Doodler Flow. Du skal bruge en DC 5V2A-strømforsyning med en USB C-port. Dette vil hjælpe dig med at afgøre, om problemet er med din 3D-pen eller med den medfølgende AC-adapter. Sørg for, at strømadapteren er på 20 watt eller derunder. Pennen fungerer ikke med smarte USB-C-strømadaptere.

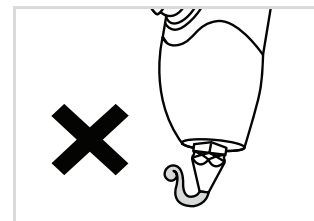
2. **Plasten klæber ikke til papiret eller ruller sig sammen omkring dysen.**

### Stop ekstruderingen, og start igen ved hjælp af følgende instruktioner:

Tryk dysen ned på papiret, og begynd derefter at ekstrudere plast igen.

Træk spidsen af blyanten hen over papiret eller overfladen i en ubrudt linje, som om du skrev med en blyant.

Bevæg dig langsomt og støt. Plasten skal sidde fast på papiret og ikke krølle sig sammen omkring dysen.



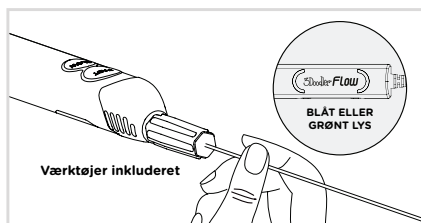
3. **Plastik sprøjter ikke ud af min 3Doodler Flow**

### 3A. Plasten er ikke gået ordentligt i indgreb med drivhjulet:

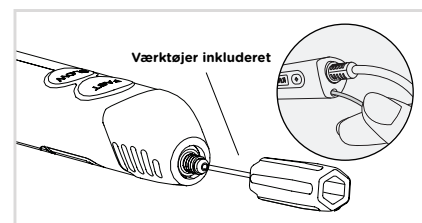
Når pennen er ekstruderet, skal du trykke forsigtigt på filamentspølen, indtil du kan mærke, at den trækker sig gennem drivhjulet af sig selv.

Hvis ovenstående ikke virker, skal du vende plasten fra pennen. (Se **afsnit 4**) Skær enderne flade og undgå vinkler, sæt pennen til at ekstrudere, udskift filamentet og prøv igen. Hvis plasten er for kort til at blive vendt fra bagsiden af pennen, skal du fortsætte til 3B.

### 3B. Plastikken er for kort til at blive fjernet fra pennen:



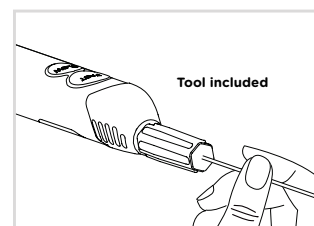
Når pennen er tændt, og dysen er varm, skrues dysen af med bagsiden af det medfølgende værktøj.



Dobbeltklik på en af hastighedsknapperne for at sætte pennen i bakgear. Før værktøjet ind gennem pennens forreste ende, og skub forsigtigt det overskydende plastik ud gennem pennens bageste ende.

4. **Plastik lækker omkring dysen**

Dysen kan blive løs ved fortsat brug (eller under transport). Mens pennen er varm (**BLÅ** eller **GRØN** LED lyser), skal du forsigtigt dreje dysen med uret for at stramme den ved hjælp af det medfølgende værktøj. Stop med at stramme, når du mærker modstand, så du ikke strammer dysen for meget og ødelægger den. at bryde den.



5. **Ekstrudering af plast stopper ikke**

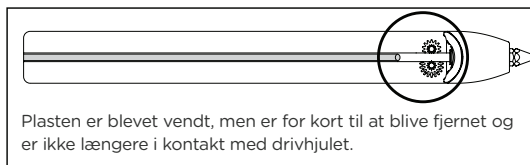
5A. Klik én gang på en af hastighedsknapperne.

5B. Hvis pennen fortsat ekstruderer, skal du tage stikket ud af strømforsyningen, sætte det i igen og prøve igen.

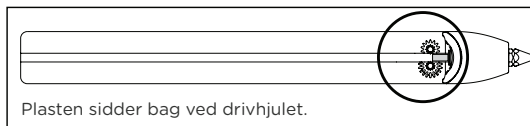
6.  
**Jeg har vendt  
plastikken, men  
kan ikke få den  
ud.**

Det er muligt, at plasten enten er for kort til at blive reverseret hele vejen ud af pennen, eller at plasten har passeret pennens drivgearsystem.

Du kan kontrollere disse problemer ved at kigge gennem vedligeholdelseslugen.



Plasten er blevet vendt, men er for kort til at blive fjernet og er ikke længere i kontakt med drivhjulet.



Plasten sidder bag ved drivhjulet.

For begge disse problemer kan du prøve følgende muligheder:

**7A.** Mens pennen er tændt og ekstruderer, kan du indsætte en ny rulle plast eller bruge det medfølgende værktøj til at skubbe den resterende plast ud gennem **dysespidsen**.

**7B.** Når du bruger den omvendte funktion, skal du fjerne dysen og bruge blokeringsværktøjet til at skubbe plastikken ud af bagsiden af pennen. (Se **afsnit 3, trin 3B**)



7.  
**Min pen bliver  
ikke varm (LED-  
lyset er rødt)**

Det tager ca. 60-90 sekunder for pennen at varme op. Hvis pennen efter den tid stadig ikke er varmet op, og LED'en forbliver rød, skal du slukke og tænde pennen igen og prøve igen. Hvis det stadig ikke virker, bedes du kontakte os på [help@the3Doodler.com](mailto:help@the3Doodler.com) så hjælper vi dig videre.

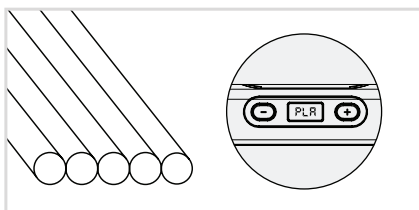
8.  
**Min pen  
nulstilles, hver  
gang jeg prøver  
at bruge den.**

Tjek din strømkilde. Pennen fungerer ikke med smarte adaptere (adaptere, der kan håndtere flere watt), herunder USB-C-porte på computere.

## AFSNIT 4: TIPS OG BEDSTE ØVELSER

**Vær opmærksom  
på filamenttyper  
og indstillinger**

- For optimal Doodling anbefaler vi, at du bruger de rigtige temperaturindstillinger til din plast.
- Dobbelttjek, hvilken type plast du bruger, før du indstiller pennen til den korrekte temperatur (PLA eller ABS). Hvis dine plastspoler er blandet sammen, er her en praktisk tabel til at sortere og identificere, hvad du arbejder med.
- For mere detaljerede oplysninger om filamenttyper, besøg vores FAQ: [learn.the3Doodler.com/faqs/](http://learn.the3Doodler.com/faqs/).



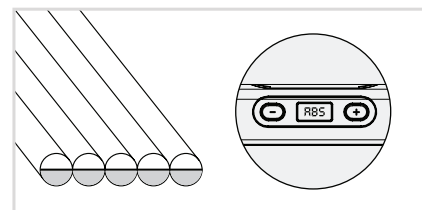
**PLA:**

**Temp:** PLA Temp

**LED-lys:** GRØN

**Funktion:** Blank plast klæber til stof, vinduer, metal og andre hårde overflader.

**Sådan ser man den:** Meget stiv, ingen hvide halvcirkelformede ender.



**ABS:**

**Temp:** ABS Temp

**LED-lys:** BLÅ

**Funktion:** Ekstruderet plast med en mat finish. Ideel til at tegne i luften.

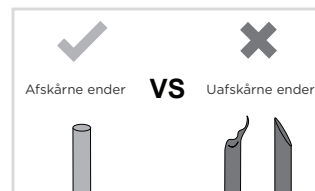
**Sådan ser du det:** Plasten har hvide halvcirkelformede ender.

## Skift mellem forskellige glødetrådstyper

- Hvis du går fra ABS til PLA, skal du, efter at have fjernet så meget ABS som muligt, indsætte en spole PLA og begynde at ekstrudere, mens du stadig har ABS-indstillingen. Så snart du ser dit nye materiale blive ekstruderet, skal du indstille temperaturen til den korrekte PLA-indstilling.

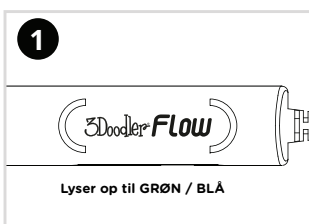
## Glem ikke at klippe plastikkenderne af.

- Når du har fjernet en plastspole fra 3Doodler Flow, skal du skære og kassere alt delvist smeltet materiale for enden af spolen. Det vil reducere problemer med blokeringer eller tilstopning. Sørg for, at snittet er fladt og ikke vinklet, så plasten ikke overlapper i tilførselsrøret.

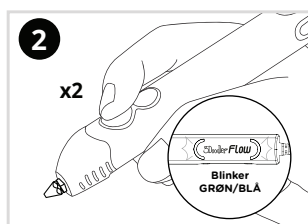


## Drejning og fjernelse af plast på den rigtige måde

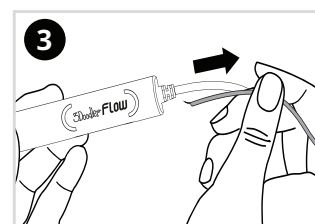
- Fjern **IKKE** plastik fra bagsiden af 3Doodler Flow på anden måde end anvist.



Sørg for, at pennen er varmet op og klar til at ekstrudere.



Dobbeltklik på en af hastighedsknapperne. Den bageste LED blinker for at signalere, at plasten er ved at bakke.



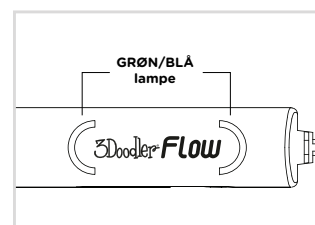
Når plasten holder op med at vende, er det sikkert at fjerne den fra pennen ved forsigtigt at trække i bagsiden af spolen.

## TAG EN PAUSE:

Giv din 3Doodler Flow et hvil efter 2 timers uafbrudt doodling. 30 minutters hvile bør være mere end nok.

## Behandl din dyse korrekt

- Hvis du nogensinde fjerner dysen, må du **KUN** fjerne den, når pennen er opvarmet, og et GRØNT/BLÅT lys er tændt. Fjern den **IKKE**, når din 3Doodler Flow er kold.
- Hvis du nogensinde får brug for at stramme dysen, må du **IKKE** tvinge dysen eller stramme den for hårdt, da du kan ødelægge dysen og beskadige din 3Doodler Flow permanent.



## Specifikationerne kan ændres og forbedres uden forudgående varsel.

**SPECIFIKATIONER FOR STRØMADAPTER**  
 Indgang: 100-240V AC, 0.5A MAX, 50-60Hz  
 Udgang: +5V DC, 1.2A



### BEGRÆNSET GARANTI

For mere information om din begrænsede garanti, besøg venligst: [the3Doodler.com/warranty](https://the3Doodler.com/warranty)  
 For 3Doodlers vilkår og betingelser og andre meddelelser, se venligst vores hjemmeside: [the3Doodler.com/terms-and-conditions](https://the3Doodler.com/terms-and-conditions)



Denne mærkning angiver, at produktet ikke må bortskaffes sammen med andet husholdningsaffald. For at forhindre mulige skader på miljøet eller menneskers sundhed fra ukontrolleret bortskaffelse af affald, bedes du genbruge det ansvarligt for at fremme bæredygtig genbrug af materielle ressourcer.

### PLEJE OG VEDLIGEHOLDELSE

For information om pleje og vedligeholdelse, og flere råd om, hvordan du bruger din 3Doodler Flow, se vores hjemmeside: [the3Doodler.com](https://the3Doodler.com) For fejlfinding, besøg: [the3Doodler.com/troubleshooting](https://the3Doodler.com/troubleshooting)

Denne enhed er i overensstemmelse med del 15 i FCC-reglerne. Driften er underlagt følgende to betingelser: (1) denne enhed må ikke forårsage skadelig interferens, og (2) denne enhed skal acceptere enhver modtaget interferens, herunder interferens, der kan forårsage uønsket drift.

Advarsel: Ændringer eller modifikationer af denne enhed, der ikke udtrykkeligt er godkendt af den part, der er ansvarlig for overholdelse, kan ugyldiggøre brugerens tilladelse til at betjene udstyret.

**BEMÆRK:** Dette udstyr er blevet testet og fundet i overensstemmelse med grænserne for en klasse B digital enhed i henhold til del 15 i FCC-reglerne. Disse grænser er designet til at give rimelig beskyttelse mod skadelig interferens i en boliginstallation. Dette udstyr genererer, bruger og kan udsende radiofrekvensenergi, og hvis det ikke

installeres og bruges i overensstemmelse med instruktionerne, kan det forårsage skadelig interferens i radiokommunikation. Der er dog ingen garanti for, at interferens ikke vil forekomme i en bestemt installation. Hvis dette udstyr forårsager skadelig interferens med radio- eller tv-modtagelse, hvilket kan fastslås ved at slukke og tænde for udstyret, opfordres brugeren til at forsøge at afhjælpe interferensen ved hjælp af en eller flere af følgende foranstaltninger:

- Ret modtagerantennen ind eller flyt den.
- Forøg afstanden mellem udstyret og modtageren.
- Tilslut udstyret til en stikkontakt på et andet kredsløb end det, som receiveren er tilsluttet.
- Kontakt forhandleren eller en erfaren radio/tv-tekniker for at få hjælp.

CAN ICES-3 (B)/NMB-3(B)